



2011



ROZKOŠ bez RIZIKA o. s.

Výroční zpráva // // //



1. Královna odchází, ať žije královna!
2. Zdravotní stav a sociálně demografické znaky klientek o. s. ROZKOŠ bez RIZIKA
3. Zdravotnická a poradenská centra
 - 3.1 Brno
 - 3.2 České Budějovice
 - 3.3 Praha
4. Terénní programy
 - 4.1 Liberecký kraj
 - 4.2 Kraj Praha
 - 4.3 Středočeský kraj
 - 4.4 Ústecký kraj - Teplicko, Chomutovsko, Mostecko
 - 4.5 Ústecký kraj - Ústecko
 - 4.6 Jihomoravský kraj
 - 4.7 Kraje: Královéhradecký, Pardubický
 - 4.8 Moravskoslezský kraj
 - 4.9 Kraj Vysočina
 - 4.10 Olomoucký kraj
 - 4.11 Zlínský kraj
 - 4.12 Jihočeský kraj
5. Divadlo i pantomima
6. Akce pro veřejnost
7. Zahraniční projekty
 - 7.1 Projekt v Zimbabwe, město Gweru
 - 7.2 Projekt na Ukrajině
8. Finanční zpráva za rok 2011
9. Kontakty

Ano, už je to pomalu 20 let od založení organizace R-R a já cítím, že se mnohé změnilo, rozrostly jsme se – z volného seskupení nadšenek (ženský rod od nadšenců) se stala (polo)profesionální organizace. Rok 2011 byl přelomovým – dokončilo se středisko v Českých Budějovicích, stabilizoval se počet a struktura pracovníků a já – vědoma si své konečnosti a konečnosti svých sil – jsem se uchýlila spíše do pozadí. Valnou část pravomocí – hlavně oblast přímého řízení organizace a řadu dalších úkolů – jsem předala ženě, o níž se domnívám, že bude schopna vést organizaci tak, aby viditelně dosahovala vytýčených cílů v podmínkách, které přináší dnešní doba. Období průkopnictví skončilo a je třeba organizaci konsolidovat, dát jí pevnou strukturu, poskytovat pracovnícím alespoň minimální sociální jistoty, zpětnou vazbu – prostě uplatnit efektivní řízení. Zároveň je třeba se vyrovnávat i s byrokratickým sevřením, připraveným pro neziskové organizace jejich donátory, což předpokládá nejen řadu dovedností; pro mě i nadměrné úsilí a sebezapření. Samozřejmě jsem připravena vždy pomoci radou a zkušeností, vypomoci při terénní práci, abych neztratila kontakt s klientkami, a působit nadále hlavně tam, kde cítím jistou nezastupitelnost. Nicméně jde poněkud o aktivitu, které jsou sice významné, ale pro organizaci ne životně důležité. Takže se budu snažit nadále vést divadlo, napíši možná další hru nebo alespoň pár článků, vnitřně jsem ale klidná, protože vím, že štafeta je předána a show is going on.

Vaše

Malinová Hana



Malinová Hana

Vážím si důvěry, kterou jsem od Hanky dostala. Slibuji, že organizaci povedu tím nejlepším možným způsobem tak, aby neztratila své jméno a pověst a aby na ni mohla být Hanka stále hrdá. Budu se snažit rozvíjet nejen zdravotní, sociální či terapeutické služby, ale i zdokonalovat vlastní řízení organizace. Uvědomuji si, že to bude náročná práce, máme však skvělý tým, o který se mohu opřít.

Rok 2011 byl náročný a udály se v něm velké změny: byla vytvořena nová organizační struktura včetně nastavení interních procesů, zavedena nová služba pro klientky (individuální terapie), psaly jsme standardy a bojovaly s nedostatkem financí.

V roce 2012 bychom se chtěly více soustředit na práci s klientkami a rozvoj nových metod sociální a terapeutické práce. Zaměříme se na téma násilí v sexbyznysu. V plánu máme vytvoření nových letáků, brožurek či metodiky. Nezapomeneme na zákazníky v sexbyznysu a i pro ně se chystáme vytvořit nový informační letáček. Zasloužená odměna čeká i na pracovnice organizace – pojedeme načerpat nové zkušenosti do Německa a Nizozemí, kde navštívíme organizace pracující se ženami v sexbyznysu. Takže vzhůru do nového roku!

Šídová Lucie

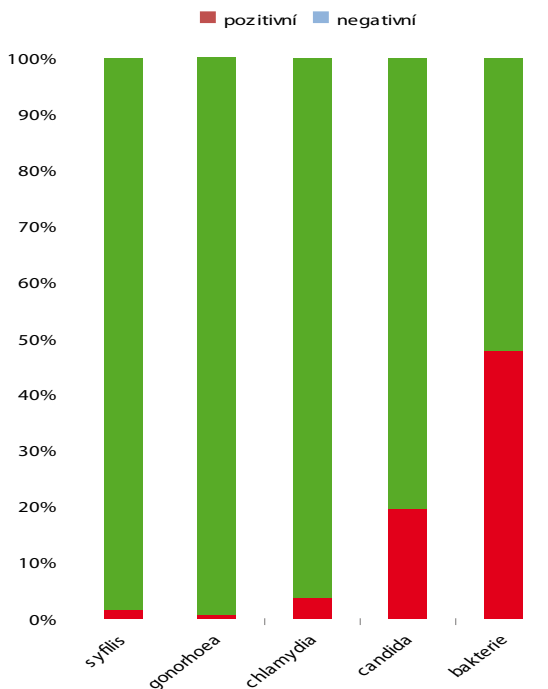


Šídová Lucie

Na klientky R-R pohlédneme jak ze zdravotního hlediska, tzn., jaké a v jaké míře jsme u nich zjistily pohlavně přenosné choroby, ale zároveň si všimneme i jejich demografických a sociálních charakteristik, kdo vlastně dnes pracuje v sexbyznysu.

Jaké pohlavně přenosné infekce jsme v roce 2011 ponejvíce sledovaly?

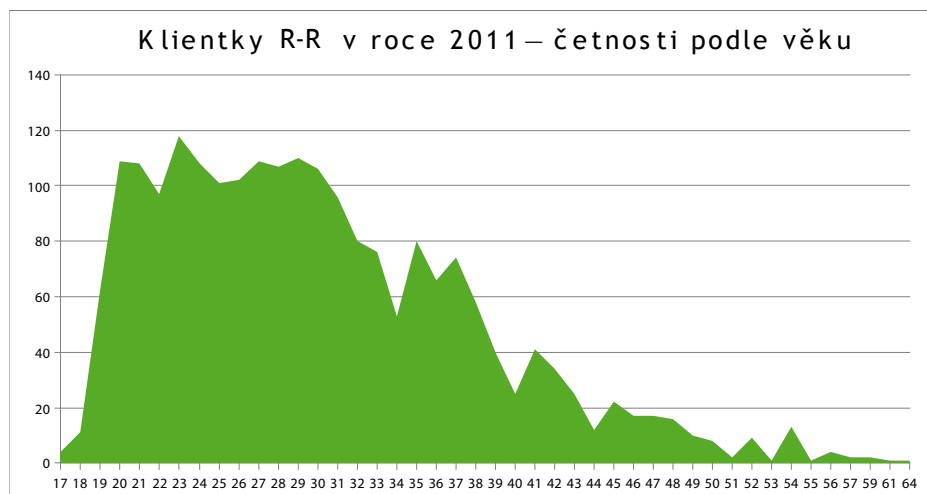
Naše skrínigová strategie byla ovlivněna situací v předchozím roce, kdy jsme zjistily či diagnostikovaly vůbec nejvyšší počet syfilid za sledované období (18 let), a samozřejmě jako každým rokem finanční situací organizace v daném období, kdy šlo více jak o celkový objem finančních prostředků, tak o jejich strukturu. S 50 tisíci od Ministerstva zdravotnictví ČR nešlo dělat zázraky, celkový objem přidělených financí na zdravotní služby v daném roce činil 130 000 Kč. Zredukovaly jsme poskytování zdravotních služeb na testování HIV a syfilis, ostatní pohlavně přenosné infekce jsme vyšetřovaly hlavně v poradenských a zdravotnických centrech, výjezdy mobilní ambulancí byly omezeny jejich počtem i paletou poskytovaných vyšetření. Z 2433 testů na HIV byly dva pozitivní, z 2127 vyšetření na syfilis bylo diagnostikováno 36 případů positivity. Vyšetření ze stěrů bylo z hlediska objemu mnohem méně časté, a to i na ty choroby, které by si zasloužily větší protestovanost jak z důvodu častého výskytu, tak závažnosti. V prevenci HIV musíme mít pořád na paměti, že jakákoliv infekce zvyšuje pravděpodobnost přenosu viru HIV, mnohá onemocnění ovlivňují reprodukční schopnost mužů i žen (chlamydiové



infekce, syfilis aj.) a ohrožují zdraví a život novorozence (kapavka, syfilis, HIV). Tak závažné onemocnění jako syfilis se absolutně i relativně nejčastěji vyskytovalo v Jihočeském kraji, kde bylo diagnostikováno celkem 12 případů (u každé jednatřicáté vyšetřené ženy). Na druhém místě byla Praha s 11 případy, které se vyskytly u každé devětačtyřicáté vyšetřené ženy.

A teď k sociálně demografickým charakteristikám – kdo jsou ženy pracující v sexbyznysu?

Kolik je ženám v sexbyznysu let?



Věk klientek se samozřejmě řídí poptávkou. Věkový průměr se dlouhodobě pohybuje okolo 30 let, nejvyšší průměrný věk mají sexuální pracovnice působící v Kraji Vysočina.

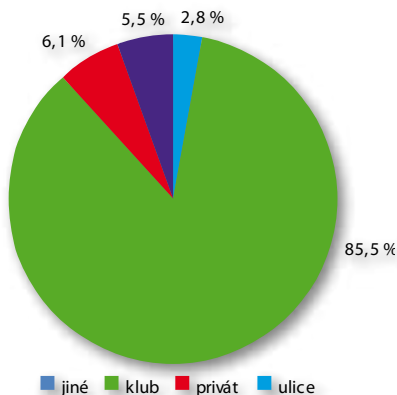
Odkud se rekrutují?

Sexbyznys je dnes výhradně naší českou záležitostí, pestřejší nabídku najdeme v Jihočeském kraji, kde tvoří cizinky 41,6 % žen a v menší míře i v Ústeckém kraji (25,2 %) a v Praze, kde je cizinek 21,8%, je to ale nabídka národnostně velmi pestrá (Nigerie, Ghana atd.).

Kraj ČR	Národnost							
	běloruská	bulharská	česká	estonská	holandská	irská	kamerunská	maďarská
Hlavní město Praha	5	1	420	1		1	2	
Jihočeský kraj	1	1	218					
Jihomoravský kraj			226					
Karlovarský kraj								
Královéhradecký kraj			43					
Liberecký kraj			137					
Moravskoslezský kraj			203					
Olomoucký kraj			67		1			
Pardubický kraj			31					
Středočeský kraj			45					
Ústecký kraj		2	155					
Vysočina			79					
zahraničí			6					
Zlínský kraj			58					
Celkový součet	6	4	1688	1	1	1	2	

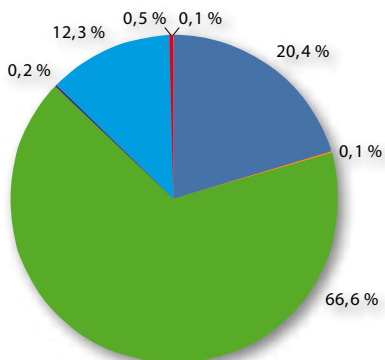
moldavská	mongolská	nigerijská	polská	rumunská	ruská	slovenská	ukrajinská	neuvedeno	kazašská	Celkový součet
	2	17			10	40	25	7	3	537
3		1		60	4	32	36	8		373
						19	10	11		266
								1		1
					3	4	1	2		53
						11	2	6		156
			4		1	6	1	10		225
						4		3		75
					1	3				35
		2				12	1			60
	1					27	19	3		207
						3		7		89
						1				7
						5		4		67
3	3	20	4	60	19	167	95	62	3	2151

Kde působí?



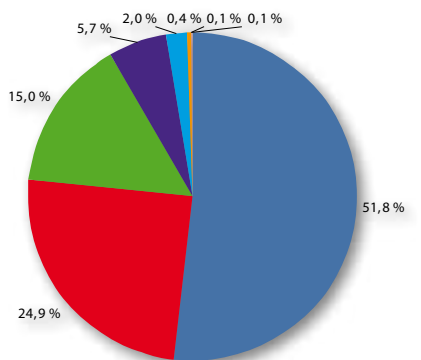
Dnes je situace v sexbyznysu díky právním úpravám taková, že počet žen působících na venkovních stanovištích je minimální, výjimkou je Ústecký kraj, kde je na silnicích a v ulicích téměř 32 % žen.

V jakých svazcích žijí?



rozvedená rozvedený s vobodná s vobodný
vdaná vдова ženatý

Kolik mají dětí?

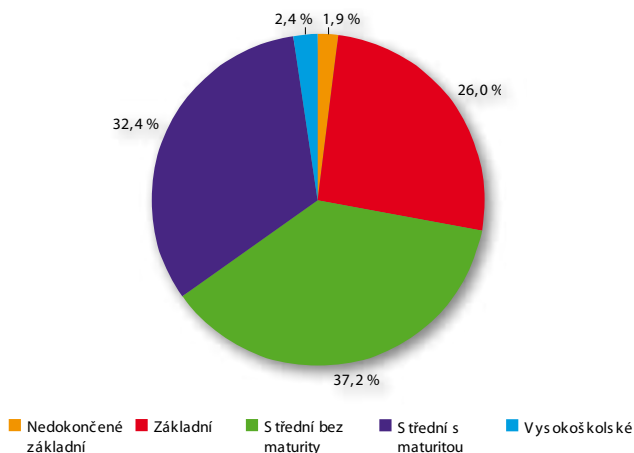


žádné jedno dvě tři čtyři pět devět deset

Nejvíce svobodných (63,3 %) najdeme v Praze, kde v sexbyznysu pracuje hodně žen migrantek, které nežijí v Praze trvale, studují zde nebo dojíždějí do Prahy za prací.

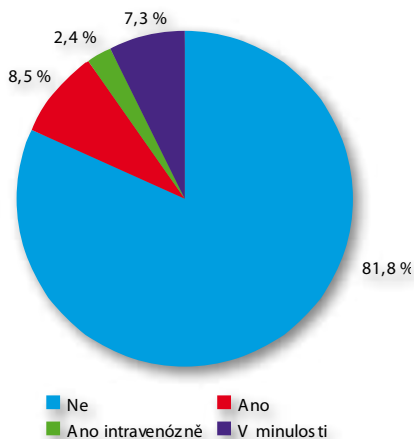
Jen pro zajímavost – nejvíce žen se třemi a více dětmi najdeme v Moravskoslezském a Ústeckém kraji (v obou to bylo 22 vyšetřených žen).

Jsou vzdělané?



Nejvzdělanější sexuální pracovnice najdeme v Jihočeském kraji a Praze. Zatímco u cizinek z Jihočeského kraje si nejsme vždy jisty, zda jsme výši jejich ukončeného vzdělání správně zaznamenaly (37 % uvedlo, že má střední vzdělání s maturitou), v Praze je situace přehlednější, maturitu uvedlo 36 % žen a vysokoškolské vzdělání 4 %.

Droguje se?



Užívání narkotik – ať již orálně nebo intravenózně – nejčastěji přiznávaly klientky působícími na území hlavního města Prahy (15 %), nicméně nejvíce je užívání drog rozšířeno v Ústeckém kraji (20 %).

Sociální a zdravotní pracovnice, terapeutka:

Mgr. Gorgoňová Tereza, Zouharová Monika

Služeb poradenského centra R-R Brno využívaly vedle žen pracujících v sexbyznysu i osoby, které v sexbyznysu nepůsobí. Za jejich zvýšeným zájmem o informace o pohlavně přenosných chorobách a event. zdravotní vyšetření se povětšinou skrývalo vlastní rizikové sexuální chování, které uvedlo 30 % klientek.

Sexuální pracovnice, které navštívily poradenské a zdravotnické centrum R-R v Brně, tvořily převážně klientky, jež poskytují své služby na území města Brna, a to zejména v nočních klubech 90 %. Ženy pracující na privátech, využívaly služeb centra v mnohem menší míře. Sexuální pracovnice působící v ulicích i přes naši pravidelnou intervenci v průběhu terénní práce služeb poradenského a zdravotnického centra dlouhodobě nevyužívají. V průběhu roku 2011 jsme centrum R-R otevřely každý první čtvrtek v měsíci pro homosexuálně orientované muže, abychom jim usnadnily přístup k testování. Vedle zdravotních služeb a poradenství zaměřeném na problematiku bezpečnějšího sexu jsme se zaměřovaly na prevenci násilí na sexuálních pracovnicích (rozdaly jsme celkem 52 osobních alarmů), obchodu s lidmi a závislostního chování. Probíraly jsme s ženami jejich osobní situaci a podmínky, za kterých pracují, a dle jejich aktuálních potřeb jim předávaly informační materiály a kontakty na další organizace a instituce. Sexuální pracovnice si práci v sexbyznysu snaží vyřešit své dluhy, probíraly jsme s nimi možnosti jiného zaměstnání a odchod z prostituční scény, což mnohé stále odkládají. Poradenství bylo dále zaměřeno na partnerské vztahy. Klientky řešily násilí ze strany partnerů, psychické vydírání a fakt, že často své partnery finančně podporují. Klientkami centra byly převážně ženy ve věku 20 – 30 let (62 %), svobodné (68 %), samoživitelky (23 %), české národnosti (93 %). Začala se připravovat nabídka terapeutických služeb.

Díky podpoře Magistrátu města Brna (Koordinačního centra prevence) jsme mohly dovybavit poradenské centrum v Brně. Zvláště užitečné pro prevenci kriminality bylo zafinancování mříží na vstupních dveřích do objektu.



Sociální a zdravotní pracovnice:

Kochlůřlová Monika, DiS., Bc. Kadlecová Lucie,
Bc. Mutlová Milena, Bosá Renata

Budování poradenského zařízení a rekonstrukce prostor začala v září 2011. Jak bude centrum vypadat, bylo téměř jasné: chtěly jsme ho vybudovat ve stejném duchu jako již fungující centra v Brně a Praze. A to se nám i povedlo. Vybudovaly jsme víceúčelové zařízení: prostornou poradenskou místnost či spíše klubovnu, testovací místnost, která do budoucna bude sloužit jako dermatovenerologická ordinace, a navíc (a to nám všichni závidí) je zde i malá konzultační místnost pro individuální rozhovory. Vedle ordinace máme čekárnu pro klientky, které by chtěly využít pouze zdravotních služeb.



Slavnostní otevření nově vybudované pobočky ROZKOŠE bez RIZIKA bylo velkolepé. Přijely nás podpořit kolegyně z Prahy a Brna, přišli se podívat i zástupci médií, pro které byla uspořádána naše první tisková konference v Českých Budějovicích. Středisko bylo otevřeno i pro veřejnost, dostavili se také zástupci zdravotních pojišťoven.

Prvního půl roku od otevření pobočky jsme se věnovaly propagaci nově vzniklého poradenského zařízení a motivaci klientek naší poradnu navštívit. Od srpna 2011 do prosince 2011 bylo poradenské zařízení využito ve 23 případech (22 žen české národnosti a 1 žena rumunské národnosti). Vždy se jednalo o zdravotně sociální poradenství, testování na protilátky HIV a syfilis. Považujeme to za velký úspěch, protože většina žen byla z příhraničních oblastí a dělí nás vzdálenost více než 60 km, toho si opravdu vážíme.

Výstavba Poradenského centra byla financována z projektu reg. č.:
CZ.1.04/3.1.02/43.00119 OPLZZ ESF

Sociální a zdravotní pracovnice, terapeutka:

**Bc. Poláková Jana, Mgr. Grolmusová Lucie, Mgr. Kadlecová Barbora,
Smolíková Zdena, Mgr. Šídová Lucie**

Zdravotní služby

Zdravotních služeb v pražském středisku využilo celkem 537 klientek. Jejich průměrný věk byl 29 let. Nejčastěji působily v uzavřených prostorách – „in-door“ (87 %), a to v klubech (428) a privátech (40), v 50 případech byla uvedena jiná, blíže nespecifikovaná varianta, v 18 případech ženy uvedly, že pracují v pražských ulicích. Nejčastěji uváděná národnost byla česká (420), dále slovenská (40), ukrajinská (25), nigerijská (17), ale vyskytly se i další. Ženy působící v Praze jsou ve většině případů svobodné (340) nebo rozvedené (71), ale i vdané (55), 67 žen neuvedlo svůj stav. Co do počtu dětí uvedly pražské klientky ve 312 (58 %) případech bezdětnost, jedno dítě uvedlo 98 žen, dvě děti uvedlo 35 žen, tři děti uvedlo 16 žen a čtyři a více dětí uvedly 3 ženy. Co se týká vzdělání žen, jsou oproti celku všech klientek vzdělanější, nejčastěji uvedly vzdělání středoškolské s maturitou (196), dále středoškolské vzdělání bez maturity (142), základní vzdělání uvedlo 99 žen a informace o dosaženém vzdělání jsme nezískaly od 81 žen. Vysokoškolské vzdělání uvedlo 21 žen. Užívání drog uvedlo 54 žen.

Sociální služby

Z klientek, které v roce 2011 navštívily pražskou pobočku za účelem sociálního poradenství, nevyplývá žádný specifický trend. Odborné sociální poradenství zaměřené na řešení nepříznivé sociální situace klientek a prevenci kriminality bylo poskytováno převážně v pondělí, ve čtvrtek bylo poradenství poskytováno spolu se zdravotními službami. Po domluvě i v jiné dny – byly poskytovány asistenční služby (doprovod na úřad, do nemocnice apod.). Pondělní klientky byly většinou ženy žijící na ulici či bez stabilnějšího zázemí, čtvrteční tvořily pracovnice působící v erotických klubech, privátech i na ulici. Klientky využívaly poradenství edukačně-preventivní, zaměřené na snížení rizik při práci v prostituci (bezpečnější sex, bezpečnost na pracovišti, prevence násilí aj.), a to ve 761 případě. Dále klientky využívaly sociální servis (103), který zahrnuje sprchu, ošacení a občerstvení. Klientky pražské pobočky využily různých druhů poradenství, psychosociální poradenství využily ve 169 případech, nejčastěji zaměřené na vztahové problémy (s partnerem/partnerkou, rodinou, dětmi), ale také poradenství sociálně-právní (81), které zahrnovalo zejména pomoc při řešení soudních řízení vedených proti klientkám, nejčastěji kvůli

dluhům, ale vyskytly se i rozvod či soudní stání ohledně péče o děti. V 11 případech si vyžádaly pomoc při hledání ubytování a v 51 případě pomoc při hledání zaměstnání.

Klientky využívaly i další druhy poradenství – např. předání kontaktu na jiná zařízení (22), těhotenský test (15) či jiné, např. divadelní zkoušky, zdravotní, drogové aj. (155), krizovou intervenci jsme poskytovaly v 5 případech a 2krát jsme poskytly asistenci klientkám v kontaktu s dalšími institucemi (další poradenství viz výše).

Co se týká případů domácího násilí, poskytovaly jsme služby 3 klientkám, které vyhledaly naši pomoc. Jednalo se o práci s motivací k odchodu od partnera a pomoc při vyřízení ubytování. Jiná klientka si našla nového partnera, u kterého bydlí. Jedna odešla od partnera a našla si práci mimo oblast sexbyznysu (spořitelna). Častěji než násilí v partnerských vztazích jsme registrovaly spíše problematické situace se zákazníky (násilné jednání, okradení klientky, nadávky apod.).

V roce 2011 jsme rozšířily nabídku služeb o tematická setkání zaměřená na návrat na trh práce (tzv. job klub). Služba měla formou setkání klientek s odborníky pomoci s hledáním práce mimo oblast sexbyznysu. Setkání byla zaměřená nejen na určité dovednosti (jak se připravit na pracovní pohovor, jak napsat životopis), ale i na prezentaci klientek (zásady péče o pleť, oblékání na pohovor). Celkem se aktivit zúčastnilo 10 klientek. Celkově bylo poradenství zaměřené na hledání práce poskytnuto 51krát.



Terapie

Individuální terapie patří k novým službám organizace R-R a doplňuje komplexnost poskytovaných služeb. V roce 2011 využilo nabídky individuální terapie celkem 7 klientek. Celkem proběhlo 86 konzultací. Jedna konzultace trvá 45 minut. Nejčastěji řešenými tématy byl odchod ze sexbyznysu, nedůvěra v muže a téma závislosti na drogách, alkoholu. Dalšími tématy byly osobní zkušenosti z dětství, rodinné problémy, problémy s matkou.

Členky týmu: **Mgr. Procházková Pavla, Stezková Markéta**

V rámci monitoringu prostředí komerčních sexuálních služeb v Libereckém kraji terénní pracovnice navštívily následující lokality: Liberec, Jablonec nad Nisou, Českou Lípou, Cvikov, Jablonec nad Jizerou, a dále oblast Šluknovského výběžku – Varnsdorf, Rumburk, Jiřetín pod Jedlovou, Dolní Poustevnu, Lobendavu. Zcela nově navázaly spolupráci s klubem v Jablonci nad Jizerou.

V Libereckém kraji dlouhodobě převažuje v nočních klubech nabídka nad potávkou, klubů je v regionu 17. Pouliční nabídka sexuálních služeb se vyskytuje převážně ve Varnsdorfu a Rumburku. Privátní scéna není rozsáhlá a je utajována, proto je pro terénní pracovnice problematické do ní vstoupit. Nicméně v první polovině roku 2011 se terénní pracovnice na priváty zaměřily a kontaktovaly jich celkem 33, ponejvíce v České Lípě a Jablonci nad Nisou. V období od ledna do prosince 2011 bylo terénními pracovnicemi navštíveno opakovaně celkem 17 nočních klubů, uskutečněno celkem 29 výjezdů do terénu, osloveno 129 žen poskytujících sexuální služby (šlo převážně o klientky české národnosti - 98 %, výjimečně o Slovenky, popř. Ukrajinky). Více jak polovina klientek uvedla, že má děti, tři čtvrtiny z nich byly svobodné matky.

V polovině června 2011 vyjela do Libereckého kraje mobilní ambulance, takže mohlo být 15 ženám v Liberci a Jablonci nad Nisou poskytnuto kompletní venerologické vyšetření. Součástí terénní práce bylo zprostředkování kontaktů na další služby dle individuálních potřeb klientek (jednalo se zejména o předávání kontaktů na psychologickou pomoc) a poskytování informačních materiálů (brožury, letáky) a prostředků prevence (kondomy, lubrikanty, bezpečnostní alarmy). Více než polovina klientek se terénním pracovnícím svěřila s tím, že odešly pracovat do sexbyznysu z důvodů finanční tísně (ztratily zaměstnání, popř. zůstaly samy s dětmi). Za nejproblematictější lokalitu považujeme oblast Šluknovského výběžku – Varnsdorf, Rumburk, Jiřetín pod Jedlovou, Dolní Poustevnu, Lobendavu. V srpnu 2011 zde vypukly sociální nepokoje mezi místními občany, což zapříčinilo mimo jiné i úbytek zákazníků v klubech i na ulici a zhoršilo celkovou situaci na prostituční scéně. Klientky si stěžovaly, že v důsledku medializace problémů na Šluknovsku v našem i zahraničním tisku je navštěvuje méně zákazníků, zejména Němců, kteří tvoří větší část návštěvníků místních klubů a ulic.

Odhady

Kolik sexuálních pracovníků podle Vás ve Vašem regionu průměrně denně nabízí sexuální služby? (Kolik je jich prostě denně k dispozici?)

100 – 150

Z toho je

Na ulici %	V klubech %	Privátech %
3 %	72 %	25 %

Fakta

Počet kontaktů v roce 2011 celkem	129
z toho žen pracujících v sexbyznysu	123
ostatních žen	0
z toho mužů pracujících v sexbyznysu	0
ostatních mužů	6

Provedená vyšetření na pohlavně přenosné infekce	negativní výsledek	pozitivní výsledek
Počet testů na HIV	160	0
Počet testů na syfilis	157	0
počet testů na hepatitidu B	0	0
počet testů na hepatitidu C	0	0
počet vyšetření na chlamydiové infekce	9	1
počet vyšetření na kapavku	17	0
počet vyšetření na candidu	10	3
počet bakteriologických vyšetření	7	8
CELKEM	360	12

počet kontaktovaných nočních klubů	45
počet kontaktovaných privátů	33
CELKEM	78

Počet nočních klubů, kde využili našich služeb podle velikosti

do 5 pracovníků	6 – 10 pracovníků	11 a více
6	10	1

Členky týmu: **Mgr. Grolmusová Lucie, Mgr. Kadlecová Barbora, Bc. Poláková Jana, Böhmová Markéta, Vnoučková Marie**

Do scény pražského sexbyznysu jsme v Praze v roce 2011 zavítaly průměrně 3,6krát měsíčně. Realizovaly jsme 40 výjezdů do terénu. Oproti roku 2010 došlo vzhledem k nižším dotacím k poklesu počtu výjezdů (67). Kromě monitoringu přímo v terénu jsme se zaměřovaly i na online monitoring klubů a privátů, včetně zákaznických serverů (vyhledávání nových podniků).

Celkem jsme uskutečnily 440 kontaktů s osobami na scéně komerčního sexu. Kontaktovaly jsme celkem 421 osob (381 žen a 40 mužů – šlo zejména o provozní pracovníky jako je ostraha, majitelé apod.). Většina kontaktovaných projevila zájem o služby R-R („je super, že za námi chodíte a že taková služba existuje“), ale setkaly jsme se i s odmítnutím našich služeb (např. „šéf si nepřeje, abyste k nám chodily, nejsme žádný bordel“ – 63krát).

Kontaktované osoby nejčastěji pracovaly v erotických klubech (73,4 %), dále na ulici (18,4 %) – zejména v lokalitách Prahy 1, 2 a v tzv. privátech – soukromých bytech (8,2 %). Podařilo se nám navázat spolupráci se 4 priváty, které opakovaně měly zájem o naše služby. Dostaly jsme se i do dvou klubů, kde dříve naše služby odmítali. Kontaktovaly jsme 50 klubů, z nichž cca 65 % nás pustilo za pracovníci alespoň jednou dovnitř. Nezaznamenaly jsme zásadní trendy na prostituční scéně. Zanikly některé menší podniky, zejména na okrajích Prahy. Je stále těžší získávat zákazníky, podniky se snaží zpestřit služby (např. sauny, masáže, akce).

Koho jsme v terénu potkávaly a o co byl největší zájem? Nejčastěji to byly Češky (cca 80 %), ale i migrantky, nejen z blízkého Slovenska, ale i z afrických zemí (Nigérie, Kamerun) či Ruska, Ukrajiny, Bulharska. Jednalo se hlavně o ženy svobodné, nejčastěji s dokončeným středoškolským vzděláním s maturitou, které se rozhodly takto řešit tíživou sociální situaci (dluhy, nezaměstnanost v regionu, zabezpečení dětí). Okrajově jsme potkávaly i studentky (11krát – VŠ či SŠ). Největší zájem byl o provedení rychlotestů na HIV a syfilis (celkově jsme provedly 447 testů – všechny byly negativní) a poradenství týkající se bezpečnějšího sexu. Většina žen přijížděla do Prahy z jiných regionů, některé v podnicích bydlí. Přibližně polovinu z nich tvořily nové klientky, což jsou ty, které jsme kontaktovaly v roce 2011 poprvé. Poradenství jsme poskytovaly úplným začátečnicím (první noc v klubu), ale i ženám, které se rozhodly odejít ze sexbyznysu (podařilo se jim najít jinou práci). Činnost terénního programu R-R byla podpořena z dotace MPSV (registrovaná sociální služba v 12 krajích ČR), dále z Magistrátu hlavního města Prahy, Úřadu městské části Praha 1 a Výboru dobré vůle – Nadace Olgy Havlové.



Odhady

Kolik sexuálních pracovníků podle Vás ve Vašem regionu průměrně denně nabízí sexuální služby? (Kolik je jich prostě denně k dispozici?)

2000

Z toho je

Na ulici %	V klubech %	Privátech %
3 %	72 %	25 %

Fakta

Počet kontaktů v roce 2011 celkem	440
z toho žen pracujících v sexbyznysu	400
ostatních žen	0
z toho mužů pracujících v sexbyznysu	40
ostatních mužů	0

Provedená vyšetření na pohlavně přenosné infekce	negativní výsledek	pozitivní výsledek
Počet testů na HIV	234	0
Počet testů na syfilis	212	0
počet testů na hepatitidu B	1	0
počet testů na hepatitidu C	0	0
počet vyšetření na chlamydiové infekce	3	0
počet vyšetření na kapavku	3	0
počet vyšetření na candidu	3	0
počet bakteriologických vyšetření	3	0
CELKEM	459	0

počet kontaktovaných nočních klubů	50
počet kontaktovaných privátů	34
CELKEM	84

Počet nočních klubů, kde využili našich služeb podle velikosti

do 5 pracovníků	6 – 10 pracovníků	11 a více
12	7	9

Počet privátů, kde využili našich služeb podle velikosti

do 2 pracovníků	3 – 5 pracovníků	6 a více
0	1	3

Počet kontaktů v poradenském centru Praha

opakované	nové	celkem
1065	223	1288

Přehled poskytnutých poradenství a služeb (Poradenské centrum R-R, Praha, 2011)

Preventivní a edukační	761
Sociálně-právní	81
Psychosociální	169
Jiné (např. divadelní zkoušky)	155
Předání kontaktů na jiné organizace	22
Krizová intervence	5
Asistenční služby	2
Sociální servis (sprcha, ošacení)	103
Pomoc při hledání ubytování	11
Pomoc při hledání zaměstnání	51
Předání alarmu	4
Těhotenský test	15
Individuální terapie	86
Celkem	1465

Složení týmu: **PhDr. Malinová Hana, CSc., Mgr. Grolmusová Lucie, Mgr. Kadlecová Barbora, Bohmová Markéta, Vnoučková Marie, Smolíková Zdena, Bc. Poláková Jana**

Tým vyjížděl za sexuálními pracovníci cca 1x měsíčně. Realizovaly jsme 14 výjezdů do lokalit Středočeského kraje (zejména do oblasti parkoviště Rudná, ale i na Kutnohorsko, Kladensko a Příbramsko). Většinu výjezdů (10) jsme uskutečnily pomocí mobilní vyšetřovací ambulance, kde jsme klientkám nabízely kompletní vyšetření na pohlavně přenosné infekce. Pro terénní pracovníce představuje prostituční scéna ve Středočeském kraji skutečný oříšek. Sex kluby jsou zde značně rozptýlené a v lokalitě ojedinělé a s malým počtem pracovníc (obvykle 2 a maximálně 10 pracovníc na směně). Tým terénních pracovníc naježdí spousty kilometrů, ale ve srovnání s jinými kraji (př. Praha) kontaktuje poměrně malý počet sexuálních pracovníc. To však neznamená, že není důležité s nimi udržovat kontakt a poskytovat jim služby. V roce 2011 jsme poskytly služby 84 klientkám a klientům, kteří byli kontaktováni 155krát. Oproti situaci v Praze, kde je velká fluktuace sexuálních pracovníc, ve Středočeském kraji jsme se ponejvíce setkávaly s klientkami, které již známe delší dobu (nových klientek bylo 29). Nejčastěji se jednalo o ženy české a slovenské národnosti, okrajově i o ženy jiných národností (např. Nigérie, Vietnam).

Kromě klubové scény jsme poskytovaly služby ženám pracujícím na ulici (parkoviště Rudná a oblast Kladna). Skupina pouličních sexuálních pracovníc je vysoce ohrožená násilím ze strany zákazníků, ale i jejich „manažerů“. Spolu s potřebným poradenstvím jsme předaly cílové skupině 12 bezpečnostních alarmů. Často se jednalo o ženy s nízkou úrovní vzdělání (dokončené základní vzdělání), Romky a svobodné matky pocházející z chudých oblastí (např. východního Slovenska). Setkaly jsme se i s negramotností (1 žena). V roce 2011 jsme monitorovaly online i privátní scénu – zjistily jsme 55 kontaktů na priváty rozmístěné po celém Středočeském kraji. Podařilo se nám navštívit jeden privát na Kladensku.

V roce 2011 jsme spolupracovaly např. s o. s. Prostor při zpracování podkladů za službu R-R v zájmu získání individuálního projektu. Dále se podařilo natočit reportáž o práci R-R během výjezdu do klubu, se kterou vedení klubu a klientky souhlasily a která byla odvysílána na ČT1.

Činnost terénního programu R-R byla podpořena z dotace MPSV (registrovaná sociální služba v 12 krajích ČR).



Odhady

Kolik sexuálních pracovníků podle Vás ve Vašem regionu průměrně denně nabízí sexuální služby? (Kolik je jich prostě denně k dispozici?)	200
---	-----

Z toho je

Na ulici %	V klubech %	Privátech %
30 %	35 %	35 %

Fakta

Počet kontaktů v roce 2011 celkem	155
z toho žen pracujících v sexbyznysu	147
ostatních žen	2
z toho mužů pracujících v sexbyznysu	5
ostatních mužů	1

Provedená vyšetření na pohlavně přenosné infekce	negativní výsledek	pozitivní výsledek
Počet testů na HIV	63	0
Počet testů na syfilis	63	3
počet vyšetření na chlamydiové infekce	30	1
počet vyšetření na kapavku	46	1
počet vyšetření na candidu	26	5
počet bakteriologických vyšetření	9	23
CELKEM	237	33

počet kontaktovaných nočních klubů	5
počet kontaktovaných privátů	1
CELKEM	6

Počet nočních klubů, kde využili našich služeb podle velikosti

do 5 pracovníků	6 – 10 pracovníků	11 a více
3	1	0

Počet privátů, kde využili našich služeb podle velikosti

do 2 pracovníků	3 – 5 pracovníků	6 a více
1	0	0

Složení týmu: **Heisslerová Jana, Bc.** **Šulcová Ilona**

V roce 2011 bylo uskutečněno celkem 24 výjezdů, z toho 2x s mobilní ambulancí do lokality Chomutov a Teplice. Na Teplicku působí sexuální pracovnice na ulici a silnici, většina z nich (cca 70 %) jsou uživatelkami drog, polovina z nich přiznala intravenózní aplikaci. Jsou z různých věkových skupin (5 % je z věkové skupiny nad 45 let), převládají Češky (80 %) a za nimi následují Slovenky (20 %). V obou národnostních skupinách najdeme Romky, častěji se vyskytují mezi Češkami – tvoří zhruba polovinu sexuálních pracovnic, mezi Slovenkami je jich přibližně pětina. Zásady bezpečnějšího sexu nejsou dodržovány a odhadují, že polovina klientek poskytuje sexuální služby bez kondomu, aby si vydělaly na drogy a jídlo. I přes zákaz nabízejí ženy své služby na hlavní silnici v Dubí (Obecně závazná vyhláška Města Dubí o zákazu veřejného nabízení a poskytování sexuálních služeb č. 2/2007 nabyla účinnosti dnem 1. 6. 2007.), jinak je najdeme hned za dopravní značkou označující konec obce (města Dubí) směrem na Teplice, dále přímo v Teplicích (ul. Nákladní a ul. Masarykova). Klientky se zde vyskytují po 24 hodin denně. Činnosti nočních klubů se nejvíce dotýká Obecně závazná vyhláška města Dubí č.1/2011 o opatřeních k omezení činností narušujících veřejný pořádek s účinností od 19. 3. 2011, která ztěžuje zákazníkům vstup do klubů, jsou kontrolováni policisty.

Na Chomutovsku působí na ulici cca 20 % sexuálních pracovnic. Přímo ve městě Chomutov klientku potkáme jen zřídka – platí zde vyhláška zakazující nabízení sexuálních služeb a navíc je zde funkční kamerový systém. Klientky se soustřeďují na „staré“ silnici směrem na hraniční přechod. V klubech v menších lokalitách se drogy netolerují, tedy alespoň tak nám to bylo sděleno. Klientky jiných národností většinou bydlí v klubech nebo v bytech u majitelů/provozovatelů klubů, Češky vesměs na pracoviště dojíždějí.



Odhady

Kolik sexuálních pracovníků podle Vás ve Vašem regionu průměrně denně nabízí sexuální služby? (Kolik je jich prostě denně k dispozici?)

150 – 200

Z toho je

Na ulici %	V klubech %	Privátech %
50 %	34 %	16 %

Fakta

Počet kontaktů v roce 2011 celkem	295
z toho žen pracujících v sexbyznysu	290
ostatních žen	5
z toho mužů pracujících v sexbyznysu	0
ostatních mužů	6

Provedená vyšetření na pohlavně přenosné infekce	negativní výsledek	pozitivní výsledek
Počet testů na HIV	158	1
Počet testů na syfilis	154	7
počet vyšetření na chlamydiové infekce	23	0
počet vyšetření na kapavku	29	0
počet vyšetření na candidu	3	9
počet bakteriologických vyšetření	3	9
CELKEM	370	26

počet kontaktovaných nočních klubů	19
počet kontaktovaných privátů	21
CELKEM	40

Počet nočních klubů, kde využili našich služeb podle velikosti

do 5 pracovníků	6 – 10 pracovníků	11 a více
15	4	0

Počet privátů, kde využili našich služeb podle velikosti

do 2 pracovníků	3 – 5 pracovníků	6 a více
0	0	0

Složení týmu: Šumpíková Jana, Dvořáková Dagmar

Ústecký terénní tým pracuje v oblasti Ústí nad Labem, Petrovic, Děčína a Hřenska. V roce 2011 bylo v oblasti 12 klubů. Navštívily jsme kluby opakovaně celkem 39krát a pracovaly se 73 klientkami.

Klientky byly většinou české národnosti (90 %), ojediněle se vyskytovaly Ukrajinky a Slovenky. Romské etnikum bylo mezi sexuálními pracovníci zastoupeno cca 30%. Věk klientek je v průměru 32 let, 70 % klientek uvedlo, že má děti, 40 % bylo rozvedených, 40 % svobodných, vdaných cca 20 %. Pracují v klubech, kam jich většina dojíždí z domova. Pouze dva kluby fungují tak, že tam klientky mají možnost i bydlet. V těchto případech klientky pracují týden a pak odjíždějí na 3 – 4 dny domů. Mají rozepsané služby, aby v klubu vždy někdo byl. Drogovou minulost přiznává velmi málo klientek, většina z nich se ji snaží před majitelem zatajit.

Priváty se nám příliš nedaří kontaktovat, jsou dobře utajené. Na Ústecku to zpravidla chodí tak, že klientka pracuje v klubu do té doby, než si vytvoří stálou klientelu. Pak buď už má, nebo si pořídí vlastní byt a začne pracovat sama na sebe. Svoji činnost se snaží utajit zejména před svými bývalými koleyněmi a majitelem.

V posledním roce se sice skladba zařízení orientovaných na poskytování sexuálních služeb nijak výrazně nezměnila, ale neustále dochází ke značné migraci osob poskytujících sexuální služby. Takovým ženám často chybí i základní informace o rizicích spojených s jejich činností, ekonomický zájem převažuje nad odpovědností k vlastnímu zdraví. Nedomýšlejí důsledky svého rizikového chování, chybí jim sociální dovednosti (např. navazovat dobré mezilidské vztahy, porozumět sobě i druhým, zvládat konflikty), náročné životní situace neumějí řešit adekvátním způsobem (jsou frustrované, stresované).



Odhady

Kolik sexuálních pracovníků podle Vás ve Vašem regionu průměrně denně nabízí sexuální služby? (Kolik je jich prostě denně k dispozici?)

80

Z toho je

Na ulici %	V klubech %	Privátech %
0 %	80 %	20 %

Fakta

Počet kontaktů v roce 2011 celkem	83
z toho žen pracujících v sexbyznysu	82
ostatních žen	0
z toho mužů pracujících v sexbyznysu	0
ostatních mužů	1

Provedená vyšetření na pohlavně přenosné infekce	negativní výsledek	pozitivní výsledek
Počet testů na HIV	77	0
Počet testů na syfilis	48	0
počet vyšetření na chlamydiové infekce	10	0
počet vyšetření na kapavku	10	0
počet vyšetření na candidu	10	0
počet bakteriologických vyšetření	10	0
CELKEM	165	0

počet kontaktovaných nočních klubů	39
počet kontaktovaných privátů	11
CELKEM	50

Počet nočních klubů, kde využili našich služeb podle velikosti

do 5 pracovníků	6 – 10 pracovníků	11 a více
2	8	0

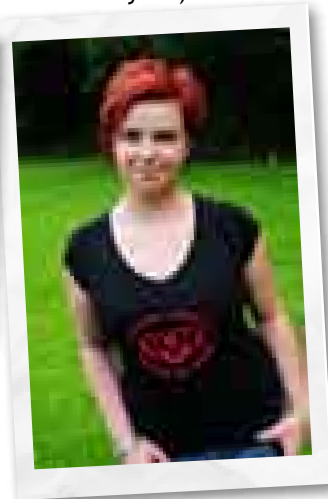
Počet privátů, kde využili našich služeb podle velikosti

do 2 pracovníků	3 – 5 pracovníků	6 a více
0	2	0

Členky týmu: **Mgr. Gorgoňová Tereza, Zouharová Monika**

V rámci terénní práce jsme uskutečnily 32 výjezdů na území Jihomoravského kraje. Sexuální služby se nabízejí ve městě Brně, Znojme, Mikulově, Hodoníně, Veselí nad Moravou a Břeclavi. Mezi sexuálními pracovníci v regionu převažují ženy se středoškolským vzděláním s maturitou (39 %) a bez maturity (29 %). Drogovou závislost klientky téměř neuvádějí, pouze 8 klientek zmínilo aktivní braní drog, nanejvýš připouští zkušenost s drogou v minulosti – 16 klientek. Ženy pracující v sexbyznysu jsou především české národnosti (90 %), v menší míře slovenské (7 %) a (3 %) národnosti ukrajinské. Jako hlavní důvod vstupu do sexbyznysu uváděly klientky fakt zadluženosti (samy nebo jejich partner) a skutečnost, že jsou samoživitelkami 25 %.

Při terénní práci jsme poskytovaly poradenství zaměřené na prevenci pohlavně přenosných chorob (zásady bezpečnějšího sexu), prevenci násilí a závislostního chování. Dále jsme terénní práci cíleně zaměřovaly na scénu privátní a pouliční. Ve spolupráci s organizací Podané ruce jsme společně navštěvovaly prostituční scénu v ulicích Brna (ulice Cejl a okolí) a ženám uživatelkám, které zde nabízejí sexuální služby, poskytovaly poradenství, preventivní materiály. Pokračovaly jsme v preventivní práci mezi gay minoritou, úzce spolupracujeme s brněnským gay klubem Gibon, kde jsme pravidelně nabízely poradenství, preventivní materiály a testování na HIV a syfilis (celkem zde bylo provedeno 12 na HIV a 10 na syfilis).



Častější kontaktování osob s rizikovým sexuálním chováním, zejména komerčních sexuálních pracovníků (ve srovnání s předchozími léty) bylo možné jen díky podpoře IP JMK „Zajištění vybraných sociálních služeb na území Jihomoravského kraje“, reg.č.: CZ.1.04/3.1.00/05.00019.

Odhady

Kolik sexuálních pracovníků podle Vás ve Vašem regionu průměrně denně nabízí sexuální služby? (Kolik je jich prostě denně k dispozici?)	600
---	-----

Z toho je

Na ulici %	V klubech %	Privátech %
5 %	55 %	40 %

Fakta

Počet kontaktů v roce 2011 celkem	516
z toho žen pracujících v sexbyznysu	364
ostatních žen	0
z toho mužů pracujících v sexbyznysu	47
ostatních mužů	105

Provedená vyšetření na pohlavně přenosné infekce	negativní výsledek	pozitivní výsledek
Počet testů na HIV	198	1
Počet testů na syfilis	196	0
počet testů na hepatitidu B	9	0
počet testů na hepatitidu C	6	0
počet vyšetření na chlamydiové infekce	15	2
počet vyšetření na kapavku	23	0
počet vyšetření na candidu	1	0
počet bakteriologických vyšetření	2	2
CELKEM	450	5

počet kontaktovaných nočních klubů	37
počet kontaktovaných privátů	106
CELKEM	143

Počet nočních klubů, kde využili našich služeb podle velikosti

do 5 pracovníků	6 – 10 pracovníků	11 a více
6	12	17

Počet privátů, kde využili našich služeb podle velikosti

do 2 pracovníků	3 – 5 pracovníků	6 a více
6	5	0

Členky týmu: **Mgr. Berková Veronika, Klejnová Markéta**

Sexuální služby se v Pardubickém i Královéhradeckém kraji provozují převážně na privátech. S pouliční prostitucí jsme se ani v jednom kraji doposud nesetkaly. V databázi v současné době evidujeme cca 80 privátů a pouze 5 nočních klubů (z toho v Královéhradeckém 3 noční kluby a 39 privátů a v Pardubickém kraji 2 noční kluby a 41 privátů). Jeden z největších klubů (jediný, se kterým se nepodařilo navázat spolupráci) byl v loňském roce uzavřen. Lokality se zvýšeným výskytem nabídky sexuálních služeb v obou krajích jsou: Trutnov, Špindlerův mlýn, Police nad Metují, Býšť, Staré Hradiště a Pardubice. Privátní scéna pak hlavně v Hradci Králové, Pardubicích a na Orlickoústecku.

Sexuální pracovníce v obou krajích jsou hlavně Češky (95 %), jen zřídka potkáme ženy z Ruska, Ukrajiny či Slovenka.

V roce 2011 jsme uskutečnily v obou krajích 320 kontaktů a 20 terénních výjezdů, pokračovaly jsme v již tradičních přednáškách pro studenty Univerzity Hradec Králové na téma Prostituce. Za významnou prezentaci organizace považujeme přednášku na Festivalu sociálních služeb v Hradci Králové a úspěšné testování veřejnosti v Hradci Králové na Bat'kově náměstí v rámci Mezinárodního dne boje proti AIDS, což je 1. prosinec (AIDS Day).



Chtěly bychom poděkovat za finanční podporu Krajskému úřadu odboru sociálních věcí a zdravotnictví Pardubického kraje, díky které se nám v roce 2011 podařilo uskutečnit výjezd s pojízdnou ambulancí. S nabídkou kompletního venerologického vyšetření jsme snáze pronikly do privátní scény na Pardubicku.

Odhady

Kolik sexuálních pracovníků podle Vás ve Vašem regionu průměrně denně nabízí sexuální služby? (Kolik je jich prostě denně k dispozici?)

150

Z toho je

Na ulici %	V klubech %	Privátech %
0 %	25 %	75 %

Fakta

Počet kontaktů v roce 2011 celkem	320
z toho žen pracujících v sexbyznysu	140
ostatních žen	22
z toho mužů pracujících v sexbyznysu	0
ostatních mužů	25

Provedená vyšetření na pohlavně přenosné infekce	negativní výsledek	pozitivní výsledek
Počet testů na HIV	103	0
Počet testů na syfilis	93	0
počet vyšetření na chlamydiové infekce	7	0
počet vyšetření na kapavku	9	0
počet vyšetření na candidu	8	3
počet bakteriologických vyšetření	7	4
CELKEM	227	7

počet kontaktovaných nočních klubů	6
počet kontaktovaných privátů	45
CELKEM	51

Počet nočních klubů, kde využili našich služeb podle velikosti

do 5 pracovníků	6 – 10 pracovníků	11 a více
1	3	1

Počet privátů, kde využili našich služeb podle velikosti

do 2 pracovníků	3 – 5 pracovníků	6 a více
6	0	1

Složení týmu: **Mgr. Střelková Monika, Ondrušková Klára**

V roce 2011 bylo uskutečněno celkem 37 výjezdů do terénu, navýšení oproti roku 2010 o 4 výjezdy. Dvakrát vyjela do našeho kraje i gynekologicko-venerologická ambulance – sanita. Výjezdy ambulance se uskutečnily v rámci Ostravy.

Celkem bylo na území Moravskoslezského kraje zjištěno cca 40 nočních klubů. Klubová scéna je celkem stabilní. Většina tzv. velkých klubů je funkčních (12), zanikly spíše menší kluby. Objevily se nové kluby (Ostrava Zábřeh, Třinec, Karviná, Český Těšín), případně kluby změnily majitele nebo zareagovaly na sníženou poptávku změnou místa nebo způsobu poskytování služeb (nárůst nabídky sexu bez ochrany za standardní cenu, zrušení vstupních poplatků v klubu, permanentky do klubu).

99 % žen ze sexbyznysu tvoří Češky, jen okrajově se setkáváme se Slovenkami, Polkami a Ruskami. Zaznamenaly jsme zvýšenou mobilitu žen a dívek mezi kluby, kdy tzv. kolují.

Terénní sociální pracovnice poskytly klientkám edukační a preventivní poradenství celkem v 217 případech, psychosociální 119 osobám a krizovou intervenci 3 osobám. Poradenství se týkalo zejména prevence pohlavně přenosných chorob a dalších infekčních chorob, dále poradenství v oblasti závislostí, sociálních vztahů, prevence násilné trestné činnosti, bydlení, zaměstnání. V oblasti krizové intervence se jednalo o vztahové a finanční problémy.

V sexbyznysu se objevují stále častěji nové ženy (prvokontakty: v roce 2009 šlo o 83 nových kontaktů, 2010 o 98 nových kontaktů, 2011 už 107 nových kontaktů). Na nárůst počtu nových dívek v klubech má podstatný vliv ekonomická krize a narůstající nezaměstnanost v regionu. Více jak polovina nových žen a dívek nám potvrdila, že tuto práci dělají z finančních důvodů souvisejících s jejich nezaměstnaností, zadlužeností a statusem rozvedených a svobodných matek samoživitelek.

Poděkování našim donátorům: Statutární město Ostrava (odbor Prevence kriminality a protidrogová prevence), Krajský úřad Moravskoslezského kraje (Program na podporu neinvestičních aktivit z oblasti prevence kriminality na rok 2011).



Odhady

Kolik sexuálních pracovníků podle Vás ve Vašem regionu průměrně denně nabízí sexuální služby? (Kolik je jich prostě denně k dispozici?)

500

Z toho je

Na ulici %	V klubech %	Privátech %
3 %	58 %	39 %

Fakta

Počet kontaktů v roce 2011 celkem	237
z toho žen pracujících v sexbyznysu	229
ostatních žen	5
z toho mužů pracujících v sexbyznysu	3
ostatních mužů	0

Provedená vyšetření na pohlavně přenosné infekce	negativní výsledek	pozitivní výsledek
Počet testů na HIV	217	0
Počet testů na syfilis	214	1
počet testů na hepatitidu B	0	0
počet testů na hepatitidu C	25	1
počet vyšetření na chlamydiové infekce	20	2
počet vyšetření na kapavku	26	0
počet vyšetření na candidu	7	1
počet bakteriologických vyšetření	7	1
CELKEM	516	6

počet kontaktovaných nočních klubů	35
počet kontaktovaných privátů	31
CELKEM	66

Počet nočních klubů, kde využili našich služeb podle velikosti

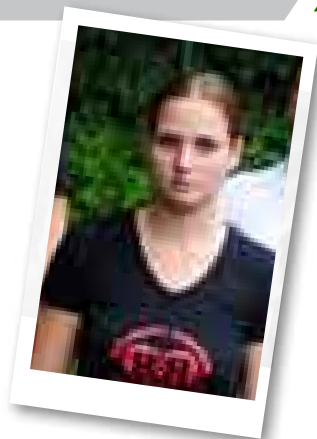
do 5 pracovníků	6 – 10 pracovníků	11 a více
7	8	9

Počet privátů, kde využili našich služeb podle velikosti

do 2 pracovníků	3 – 5 pracovníků	6 a více
1	1	0

Složení týmu: **Lukeš Jana, DiS.,**
Novotná Dominika, Vrzalová Lenka

Kluby na Vysočině se vyskytují v každém větším městě (Jihlava, Havlíčkův Brod, Žďár nad Sázavou, Pelhřimov, Třebíč) a priváty jsou rozesety po celém našem regionu, nejvíce je jich opět ve větších městech. V klubech pracují většinou ženy z okolí města, některé dojíždějí i ze sousedního města, nicméně máme i klientky, které pracují a bydlí v téže lokalitě.



Z venkovních stanovišť jsme zaznamenaly pouze ženy na benzínových pumpách kousek od Jihlavy na dálnici směrem na Brno a na druhé straně dálnice směrem na Prahu. Zde se pohybuje 6 – 8 klientek, z nichž se nám podařilo nakontaktovat 4. Tyto klientky jsou většinou nespécifické a pracují samy na sebe. Mají dobré vztahy se zákazníky, někteří je nechávají v kamionech i přespávat, v zimě se ohřát apod.

Privátní scéna je hodně podobná klubové, většinou si ji ženy vedou samy, občasná je postupná hierarchie – služebně nejstarší klientka se stává „ochranitelkou“ ostatních, není manažerkou, ale stará se o čistotu, nové kolegyně, PR, za což si bere od ostatních malou provizi. Máme i priváty, kde je jasná manažerka, která privát spravuje. Klientky nebývají hlídané, na privátu pracují minimálně dvě. Priváty bývají v bytech, většinou pronajatých na práci, máme i dům, kde fungují tři priváty současně. Jiné klientky mají privát ve svém vlastním bytě, domě. Mezi priváty v Jihlavě panuje konkurence, některé si dělají naschvály, jiné jsou zase vzájemně propojené, klientky mezi nimi migrují, což nám značně zjednodušuje vstup.

V kraji převažují Češky (89 %), minimum je Slovenek a Ukrajinek. Drogově závislé klientky se mezi sexuálními pracovníci nevyskytují často (aktuální užívání drog uvedly 2), nebo se nám nesvěřily, 6 % mluvilo o experimentování v minulosti. Největší procento našich klientek je ve věku 25 – 45 let, nejmladší klientka je osmnáctiletá, nejstarší je 55 let. V tomto roce se snížil počet klientek migrujících na Vysočinu za sexbyznysem z jiných krajů a naopak stoupl počet rezidentek, které za touto prací pouze přejíždějí v rámci kraje. Usuzujeme z toho na zhoršující se finanční a sociální situaci v regionu. V sexbyznysu pracují z 90 % ženy v nouzi: ty, jejichž muži nebo ony samy přišly o práci a nejsou schopny splácet dluhy, absolventky bez možnosti zaměstnání, ženy vyučené pro speciální podnik, který ukončil svou výrobu, matky samoživitelky, které otec dítěte fakticky finančně nepodporuje (celkem 15), ženy bez vlastního bydlení atd.

Odhady

Kolik sexuálních pracovníků podle Vás ve Vašem regionu průměrně denně nabízí sexuální služby? (Kolik je jich prostě denně k dispozici?)

80

Z toho je

Na ulici %	V klubech %	Privátech %
5 %	35 %	60 %

Fakta

Počet kontaktů v roce 2011 celkem	189
z toho žen pracujících v sexbyznysu	164
ostatních žen	8
z toho mužů pracujících v sexbyznysu	14
ostatních mužů	3

Provedená vyšetření na pohlavně přenosné infekce	negativní výsledek	pozitivní výsledek
Počet testů na HIV	107	0
Počet testů na syfilis	98	0
počet vyšetření na chlamydiové infekce	0	0
počet vyšetření na kapavku	0	0
počet vyšetření na candidu	0	0
počet bakteriologických vyšetření	0	0
CELKEM	206	0

počet kontaktovaných nočních klubů	8
počet kontaktovaných privátů	7
CELKEM	15

Počet nočních klubů, kde využili našich služeb podle velikosti

do 5 pracovníků	6 – 10 pracovníků	11 a více
7	1	0

Počet privátů, kde využili našich služeb podle velikosti

do 2 pracovníků	3 – 5 pracovníků	6 a více
6	1	0

Složení týmu:

Hamanová Veronika, Štětínová Kristýna, DiS.,
Bc. Janírková Monika, DiS.

V roce 2011 bylo uskutečněno 8 výjezdů do Olomouckého kraje, z toho 2x s mobilní venerologicko-gynekologickou ambulancí. Placené sexuální služby jsou tradičně koncentrovány zejména v Olomouci a jejím okolí. Byl nám umožněn vstup do všech oslovených nočních klubů, včetně několika privátů. Mezi pracovníci na privátech je o naše služby zájem, nicméně jsme byly nuceny omezit počet výjezdů (nedostatek financí). Navštívily jsme celkem 5 privátů a v dalších bytech už o R-R alespoň vědí – získaly informace po telefonu a e-mailem.

Průměrný věk klientek na Olomoucku je 30 let. V kraji pracuje přes 90 % Češek, ostatní sexuální pracovnice sem přišly ze Slovenska. 70 % klientek uvedlo, že mají středoškolské vzdělání (téměř polovina má maturitu), 25 % základní. Zaznamenaly jsme jednu s ukončeným vysokoškolským vzděláním a 2 studentky-vysokoškoláčky. Polovina klientek uvedla, že jsou svobodné, 30 % tvořily vdané ženy. Téměř polovina našich klientek jsou matkami (55 %), z nich 40 % tvoří samoživitelky. Dle našich zkušeností se ani ty vdané nemohou na podporu ze strany manžela příliš spoléhat. 70 % žen uvedlo, že kouří, polovina netají pravidelnou konzumací alkoholu v práci, čtvrtina přiznala užívání drog v minulosti.

Data byla získána od žen, které využily možnosti testování na HIV a další pohlavně přenosné choroby.

V oblasti pozorujeme vytlačování klubů priváty, resp. dochází k jejich transformaci (noční kluby rozšiřují nabídku služeb o eskort nebo nonstop provoz). Některé klientky z klubů přiznávají, že nabízejí své služby rovněž na privátu (většinou ve svém bytě) nebo „bokem“ provozují privát, kde zaměstnávají další ženy.

Odhady

Kolik sexuálních pracovníků podle Vás ve Vašem regionu průměrně denně nabízí sexuální služby? (Kolik je jich prostě denně k dispozici?)

120

Z toho je

Na ulici %	V klubech %	Privátech %
5 %	45 %	50 %

Fakta

Počet kontaktů v roce 2011 celkem	157
z toho žen pracujících v sexbyznysu	153
ostatních žen	2
z toho mužů pracujících v sexbyznysu	0
ostatních mužů	2

Provedená vyšetření na pohlavně přenosné infekce	negativní výsledek	pozitivní výsledek
Počet testů na HIV	84	0
Počet testů na syfilis	82	1
počet testů na hepatitidu B	3	0
počet testů na hepatitidu C	3	0
počet vyšetření na chlamydiové infekce	3	1
počet vyšetření na kapavku	8	0
počet vyšetření na candidu	3	0
počet bakteriologických vyšetření	0	1
CELKEM	186	3

počet kontaktovaných nočních klubů	10
počet kontaktovaných privátů	72
CELKEM	82

Počet nočních klubů, kde využili našich služeb podle velikosti

do 5 pracovníků	6 – 10 pracovníků	11 a více
4	4	2

Počet privátů, kde využili našich služeb podle velikosti

do 2 pracovníků	3 – 5 pracovníků	6 a více
3	0	1

Složení týmu:

Hamanová Veronika, Štětinová Kristýna, DiS.,
Bc. Janírková Monika, DiS.

Nabídka placených sexuálních služeb je v kraji rovným dílem rozdělena mezi noční kluby a priváty. Obojí se ponejvíce nachází ve Zlíně a okolí a Uherském Hradišti.

V roce 2011 jsme navštívily téměř všechny kluby (některé nás opakovaně odmítají, někam se dostaneme jen v nepřítomnosti majitele). Podařilo se nám proniknout do 5 privátů, z nichž některé sice oficiálně vystupují jako masérské salony či místa setkávání VIP členů, ale o služby R-R projevily jejich zaměstnankyně i vedení klubů zájem.

Klientky jsou z 90 % Češky a zbývajících 10 % tvoří Slovenky. V 55 % jde o svobodné ženy, víc jak čtvrtina jsou rozvedené a šestina vdovy. Matek je 55 %, samoživitelek více než polovina z nich. Přes 70 % má středoškolské vzdělání (z toho polovina získala maturitu), pětina dosáhla pouze základního vzdělání. V terénu jsme potkaly také jednu absolventku VOŠ a 2 vysokoškolačky, další 2 dívky uvedly, že vysokou školu studují. 90 % klientek kouří, 40 % přiznalo, že aktuálně užívá drogy (polovina z nich nitrožilně), 20 % uvedlo drogovou minulost. 70 % klientek konzumuje alkohol v práci, 20 % jej užívá i ve volném čase. Data byla získána od žen, které využily testování na HIV a další pohlavně přenosné choroby.

V roce 2011 jsme v kraji podnikly 8 výjezdů, z toho 2x sanitkou.

Přibývá privátů na úkor klubů, jelikož mají velké konkurenční výhody: jsou levnější, otevřeny v dobu lépe vyhovující české klientele (polední přestávka a vůbec denní provoz) a návštěva privátů je méně nápadná, vymyká se více sociální kontrole než návštěva okázale zářícího objektu, jehož návštěva má nepochybný účel. I samy klientky napomáhají tomuto procesu – využívají kontaktů na zákazníky, které získaly v klubu, a osamostatňují se.



Odhady

Kolik sexuálních pracovníků podle Vás ve Vašem regionu průměrně denně nabízí sexuální služby? (Kolik je jich prostě denně k dispozici?)

100 – 150

Z toho je

Na ulici %	V klubech %	Privátech %
0 %	55 %	45 %

Fakta

Počet kontaktů v roce 2011 celkem	125
z toho žen pracujících v sexbyznysu	110
ostatních žen	7
z toho mužů pracujících v sexbyznysu	1
ostatních mužů	7

Provedená vyšetření na pohlavně přenosné infekce	negativní výsledek	pozitivní výsledek
Počet testů na HIV	68	0
Počet testů na syfilis	65	0
počet vyšetření na chlamydiové infekce	10	0
počet vyšetření na kapavku	13	0
počet vyšetření na candidu	7	1
počet bakteriologických vyšetření	4	3
CELKEM	167	4

počet kontaktovaných nočních klubů	13
počet kontaktovaných privátů	48
CELKEM	61

Počet nočních klubů, kde využili našich služeb podle velikosti

do 5 pracovníků	6 – 10 pracovníků	11 a více
7	1	0

Počet privátů, kde využili našich služeb podle velikosti

do 2 pracovníků	3 – 5 pracovníků	6 a více
6	1	0

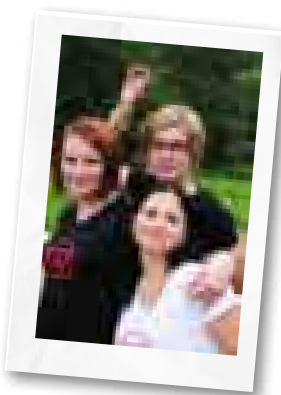
Členky týmu: Kochlůřlová Monika, DiS., Bc. Kadlecová Lucie,
Bc. Mutlová Milena, Bosá Renata

V roce 2011 jsme navštívily celkem 76 klubů, v 66 (86 %) z nich sexuální pracovnice využily našich služeb. V Jihočeském kraji je nejvíce klubů v příhraničních oblastech – Strážný, České Velenice a Dolní Dvořiště. Většina žen v klubech bydlí, zůstávají v regionu delší dobu (několik měsíců) a pak jedou domů (Rumunsko, Slovensko, ale i Česká republika). Romské ženy jsou v Jihočeském kraji zastoupeny minimálně, pokud ano, jsou to ženy, které sem přišly ze Slovenska.



Do terénu jsme v roce 2012 vyjízděly 4 – 6 krát měsíčně. Kromě nočních klubů se nám podařilo nakontaktovat 11 privátů, převážně z oblasti Českobudějovicka, v nichž pracovalo 19 žen. Kontaktování privátů je velmi problematické a náročné. Ženy se bojí odhalení a prolomení své anonymity.

Ukutečnily jsme celkem 480 kontaktů, z toho se nám podařilo nakontaktovat 120 (25 %) nových klientek. Většina žen pracuje v klubech (60 %). Na venkovních stanovištích (silnice, ulice) nabízí své služby 15 % z kontaktovaných žen, a to nejvíce v příhraničních městech (České Velenice, Strážný, Dolní Dvořiště). Jejich počet stále klesá. Domníváme se, že je to v důsledku uplatňování vyhlášky zakazující nabídku sexuálních služeb v obci. Ženy pracující na privátech (soukromé byty) tvořily celkem 25 %.



Nejvíce klientek spadá do věkové skupiny 29 – 32 let, a jsou nejčastěji svobodné (35 %) a rozvedené (15 %). Ovšem 47 % žen neuvedlo svůj rodinný stav.

Specifikem Jihočeského kraje je významně častější zastoupení cizinek, Češky tvořily 60 %, silná je skupina žen z Rumunska (20 %) a Ukrajiny (11 %). Dále jsou to ženy ze Slovenska (9 %).

R-R České Budějovice je zahrnuta do komunitního plánování sociálních služeb ve městě České Budějovice a Kaplice.

Odhady

Kolik sexuálních pracovníků podle Vás ve Vašem regionu průměrně denně nabízí sexuální služby? (Kolik je jich prostě denně k dispozici?)

400

Z toho je

Na ulici %	V klubech %	Privátech %
5 %	70 %	25 %

Fakta

Počet kontaktů v roce 2011 celkem	480
z toho žen pracujících v sexbyznysu	462
ostatních žen	0
z toho mužů pracujících v sexbyznysu	0
ostatních mužů	18

Provedená vyšetření na pohlavně přenosné infekce	negativní výsledek	pozitivní výsledek
Počet testů na HIV	425	1
Počet testů na syfilis	370	12
počet testů na hepatitidu B	33	0
počet testů na hepatitidu C	37	1
počet vyšetření na chlamydiové infekce	28	1
počet vyšetření na kapavku	37	0
počet vyšetření na candidu	17	10
počet bakteriologických vyšetření	34	27
CELKEM	981	52

počet kontaktovaných nočních klubů	78
počet kontaktovaných privátů	11
CELKEM	89

Počet nočních klubů, kde využili našich služeb podle velikosti

do 5 pracovníků	6 – 10 pracovníků	11 a více
46	13	4

Počet privátů, kde využili našich služeb podle velikosti

do 2 pracovníků	3 – 5 pracovníků	6 a více
3	1	0

Náš divadelní rok začal festivalovou činností. Byli jsme vyzváni, abychom se zúčastnili divadelního festivalu Hobblík v Hodoníně, kde jsme s velkým úspěchem reprezentovali náš divadelní soubor Rozkoš – pražské ochotnické divadlo. V rámci festivalu jsme uvedli hru Stařeny, (poněkud futurologicky pojatý vývoj sociální exkluze v Čechách). Setkali jsme se snad s nejvnímavějším publikem za dobu existence našeho divadelního souboru a dalšího ocenění se nám dostalo v diskusi po představení. Byli jsme až překvapeni, co vše mladí i starší kritici v našich představeních viděli. Bylo to vlastně poprvé, kdy jsme měli možnost se o svém divadle bavit s odbornou veřejností. Na zpáteční cestě z Hodonína jsme Stařeny uvedli před našimi brněnskými příznivci v divadelním prostoru Divadlo U stolu, což jsou podzemní, ale velmi zajímavé prostory v budově Divadla Husa na provázku. Jako vítězové hodonínského festivalu byl náš soubor nominován na divadelní festival Šrámkův Písek, kde se postoj divadelních kritiků poněkud scvrkl na bádání či odhadování, kdo je a kdo není sexuální pracovnice. Na druhé straně nám byla dána možnost vysvětlit, s čím vším se musí principálka sociálního divadla potýkat (herečky se prostě nedostaví ani na představení, neřku-li na zkoušku, přestane-li je to najednou bavit).



V květnu se vybraní zástupci a zástupkyně z České republiky, kteří mají nebo měli zkušenost s chudobou, zúčastnili konference O chudobě v Bruselu. Hana Malinová ve spolupráci s Madlenkou Komarovou z divadelního souboru DivaDno připravily s pěti účastníky (dva z našeho divadelního souboru) pantomimické a taneční vystoupení (povětšinou na melodie českých klasiků), shrnující životní dráhy účastníků konference.



Úspěch vystoupení byl jak na mezinárodním fóru, tak později před odbornou veřejností na Jihočeské univerzitě, kde pantomimické vystoupení bylo doplněním odborné prezentace. Divadelní hra Stařeny měla svou derniéru na festivalu Next Wave v experimentálním divadelním prostoru NoD (Roxi Praha 1). Přes úspěch mezi diváckou obcí bylo jasné, že inscenace Stařeny už v podstatě vyčerpala možnosti dané amatérskému souboru: všichni naši příznivci ji viděli, mnozí i dvakrát, dostupné festivaly jsme s ní objeli, takže to chtělo něco nového. Studování osobních výpovědí lidí se zkušeností s chudobou umožnilo Haně Malinové nahlédnout do mužského světa, uvědomit si zejména jejich malou odolnost vůči závislostem i to, jak obtížně a snad i hůře se s nimi mužové vyrovnávají a pořád hledají své ego na slepých cestách. Vznikla tak její další hra Tatkové a kukačky aneb Všichni jsou úchylové, dvorní skladatel souboru Vladimír Pecka napsal k písničce melodie (jedna je obzvláště úderná). Spolu s novou hrou prodělal divadelní soubor Rozkoš významnou gender proměnu – mezi herečkami se poprvé po dlouhé době obje-

vili muži. Jako už tradičně jsme hru uvedli nejprve před návštěvníky konference AIDS, drogy a my. Po skončení konference (pořádané v konferenčním sále Všeobecné zdravotní pojišťovny na Perštýně, Praha 1) měli účastníci možnost bezplatně zhlédnout předpremiéru hry v nedalekém klubu Rock Café na Národní třídě, kde je i divadelní sál, a zbylá místa byla nabídnuta k prodeji. Vlastní premiéra představení se konala 16. prosince tamtéž, čímž jsme uzavřeli divadelní sezónu v roce 2011.





Slibovaným pouličním akcím (klientky odmítaly vystoupit na ulici a hlavně nezbývalo sil ani času, protože v létě se naše aktivity koncentrují hlavně na terénní práci) se nejvíce blížila účast na festival Urban Buran v KC Zahradá, Malenická 1784, Praha (dne 16.11.) a vystoupení na Československém večeru věnovaném našim ženám v klubu Hough v Moulíkově ulici na Smíchově dne 12.12. 2011. Poslední dvě měsíce roku byly tedy opravdu nabitě.

Soutěž v nafukování kondomů



V roce 2011 jsme kromě divadla pořádaly několik desítek veřejných akcí, další jsme podpořily svojí účastí. Pojdme si připomenout ty nejvýznamnější.

Světlo pro AIDS

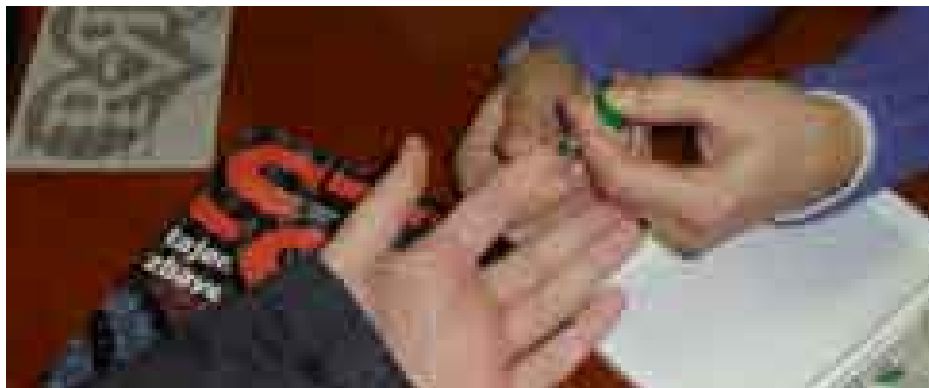
AIDS bohužel nadále zůstává nevyléčitelnou nemocí, jejíž riziko hlavně mladí lidé podceňují. Jihlavský tým R-R proto v rámci Světla pro AIDS uspořádal v Jihlavě přednášku o HIV. Jana Lukeš a Dominika Novotná seznámily kolem sto padesáti studentek a studentů s aktuálními informacemi o rozšíření této pohlavní infekce i jejich projevech a připomněly jim základní zásady odpovědného sexuálního chování. Po přednášce následovala beseda s HIV pozitivním Martinem z Domu světla.

Série přednášek o bezpečnějším sexu

Na téma bezpečnějšího sexu jsme ale nepřednášely jen v Jihlavě. Oslavy MDŽ v Brně, festival bez bariér Poznejme se navzájem v Hradci Králové, přednášky v rámci projektu Dámská šatna nebo beseda po pražské projekci filmu Cena za sex patřily k dalším akcím, kde kolegyně z regionálních týmů R-R mluvily o pohlavních infekcích a ochranou před nimi.

Testování veřejnosti

Tradičně patří k aktivitám R-R pro veřejnost testování na pohlavní infekce. Rok 2011 v tom nebyl výjimkou.



Sestrafest

V květnu jsme se připojily k Festivalu ošetřovatelství neboli Sestrafestu. V mobilní ambulanci R-R jsme na HIV zdarma otestovaly přes padesát zájemců. Všechny výsledky byly negativní. Návštěvníci a návštěvnice naší ambulance si mohli vyzkoušet jak jsou na tom se znalostmi a absolvovat kvíz na téma pohlavně přenosných infekcí. Jejich vědomosti nebyly valné: přítomní často vůbec nevěděli, jaké jsou projevy kapavky a syfilis, nebo o nich měli jen poněkud mlhavou představu. Velký zájem vyvolala ukázka ženského kondomu. Lidé o jeho existenci sice vědí, ale většina z nich ho v praxi ještě nevyzkoušela.



Den boje proti AIDS

Ten každoročně připadá na 1. prosinec. Sdružení R-R se k preventivní akci proti AIDS připojilo už po jedenácté. Zájemce a zájemkyně jsme zdarma testovaly na šesti místech České republiky: v Praze, Českých Budějovicích, Ostravě, Jihlavě a v Hradci Králové. Testování na protilátky vůči HIV předcházelo předtestové poradenské, po něm se v rámci potestového paradenství vysvětlovaly i možnosti přenosu dalších pohlavně přenosných infekcí a jak jim předcházet. Celkem bylo otestováno 234 zájemců a zájemkyň, na prvním místě se v počtu otestovaných umístil tým v Brně (44 otestovaných).

17. prosinec – Pochod za ukončení násilí na sexuálních pracovnících a pracovnících

V roce 2011 jsme opět upozorňovaly média a veřejnost na problematiku násilí v sexbyznysu, a to i v rámci připomenutí 17. prosince, který je Mezinárodním dnem za ukončení násilí na sexuálních pracovnících a pracovnících. Uspořádaly jsme pochod pražskými Vrchlického sady s transparenty upozorňujícími na počet zavražděných sexuálních pracovníků a pracovník (18 žen a 2 muži od roku 2000) a červenými deštníky (symbol boje za práva osob v sexbyznysu). U pomníku Rudarmějčů jsme uctily jejich památku zapálením svíček. Průvodu se zúčastnili i dvě bývalé sexuální pracovníce a bratr zavražděného muže. Velký zájem projeвили i novináři, kteří se zúčastnili pochodu. Průvod natáčela i dokumentaristka Helena Třeštíková.

S republikou Zimbabwe má Česká republika geografickou podobnost. Jde o vnitrozemský stát, tzn. tranzitní zemi pro pohyb jak z východu na západ, tak ze severu na jih. Má i podobný počet obyvatel, kteří sdílejí obecné zaujetí pro fotbal. Určitě by se našly i další podobnosti, vpravdě se však jedná o dva zcela odlišné světy. Zimbabwe se dlouhodobě potýká s velmi špatnou ekonomickou situací (v roce 2008 zde propukl hladomor), odchodem obyvatelstva ze země, nedodržováním lidských práv a v neposlední řadě s epidemií infekce HIV. Podle posledních údajů je zde HIV pozitivních kolem 13 % obyvatel země.

ROZKOŠ bez RIZIKA již od roku 1999 spolupracuje s místní organizací GWAPA (Gweru Women's AIDS Prevention Association) na projektu, který pomáhá nejvíce ohroženým ženám ve státě Midland (Gweru je hlavní město). Ústřední aktivitou je provoz pojízdné kliniky (LABAM) uzpůsobené na gynekologická vyšetření a rozborů testů na pohlavní infekce. Klinika sem byla převezena a slavnostně předána v roce 2004. V dalších letech však došlo k útlumu aktivit, protože projekt již nebyl ze strany ČR podpořen. V omezené míře ještě pokračoval díky podpoře australských farmářů, ale v roce 2010 i tento zdroj financí vyschl. Zajištění chodu pojízdné ambulance vyjde na přibližně jeden milion českých korun, které se na rok 2010 nepodařilo obstarat.

Za rok 2011 už přinášíme lepší zprávy. Díky finanční pomoci od místních firem v regionu projekt zase běží, nicméně nemáme o něm podrobnější zprávy (naposled z roku 2009, kdy zemi navštívila garantka projektu Hana Malinová). Do projektu se zapojila i samospráva města Gweru, která přispívá na plat řidiče sanitky a laboranta. Sanitka tak v ne zrovna lehkých podmínkách funguje už osmým rokem, slouží potřebným a zároveň dělá dobré jméno naší zemi. Z iniciativy R-R se do pomoci ženám v Gweru zapojila i Česká ambasáda v Harare – zafinancovala stavební úpravy jejich centra a stavbu studny.



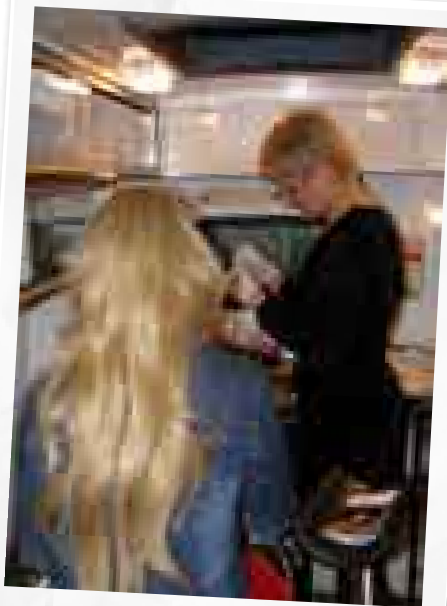
Sanitka s logem R-R slouží v Gweru už osmým rokem.



Ukrajina je v současné době zemí s největším počtem onemocnělých AIDS v Evropě. Prevalence viru HIV je podle posledních odhadů 1,1 % a není překvapením, že prostitutky patří mezi nejvíce nakažené: v Kyjevě je to 24 %, v Donecku téměř 38 %.

<http://bigbrowser.blog.lemonde.fr/2012/05/22/euro-2012-les-prostituees-ukrainiennes-se-preparent-a-lafflux-de-supporters/>

Problém vidí autoři studie v tom, že používání kondomu se prostě na Ukrajině neujalo. Přesto naše organizace nevidí vývoj HIV infekce v této zemi až tak pesimisticky - hlavně si nemyslíme, že sexuální chování není neovlivnitelné. Náš projekt v Oděse (spolupráce s místní organizací Víra, naděje, láska) pokračuje. Po ulicích jezdí již šestým rokem mobilní ambulance (dar R-R) a poskytuje sexuálním pracovnícím nejen informace a kondomy, ale i bezplatné vyšetření na HIV, syfilis a další pohlavně přenosné infekce.



Jakých výsledků projekt dosáhl v roce 2011?

N	Druh vyšetření	počet
1	Konzultace u venerologa	2044
2.	Testování na HIV celkem	2164
2.1.	Injekční uživatelé/ky drog	240
2.2.	Sexuální pracovnice	1924
2.3.	Pozitivní výsledky	12
3.	Vyšetření na syfilis celkem	1995
3.1.	Injekční uživatelé/ky drog	220
3.2.	Sexuální pracovnice	1775
3.3.	Pozitivní diagnózy	13
4.	Vyšetření na kapavku celkem	859
4.1.	Injekční uživatelé/ky drog	51
4.2.	Sexuální pracovnice	808
4.3.	Pozitivní diagnózy	7
5.	Vyšetření na chlamydie celkem	255
5.1.	Injekční uživatelé/ky drog	50
5.2.	Sexuální pracovnice	205
5.3.	Pozitivní diagnózy	54

Z dosažených výsledků máme více než radost. Oproti roku 2010 se počet HIV pozitivních snížil 3,5krát: testů na HIV bylo v roce 2010 provedeno o 95 méně, obdobně tomu bylo i s diagnostikovanou syfilis. Snížil se i počet kapavek, nicméně výrazně rostoucí počet chlamydiových infekcí (v roce 2010 byla každá dvacátá druhá vyšetřená na chlamydie infikovaná, o rok později již každá pátá) ukazuje, že zásady bezpečnějšího sexu nejsou důsledně (ani v partnerských vztazích) dodržovány.

Poskytovatel	oblast	název projektu	VE VÝŠI
MHMP	KULTURA	Putování Rozkoše Prahou	75 000,00 Kč
MHMP	SOCIÁLNÍ poradna	poradna Praha	65 500,00 Kč
MHMP	SOCIÁLNÍ prevence	terén Praha	88 100,00 Kč
MHMP	ZDRAVOTNÍ	AIDSCÁRKY	100 000,00 Kč
MHMP	PREVENCE KRIMINALITY	PRAŽSKÁ KVÍTKA	230 000,00 Kč
MPSV	terén ČR	Nejste na to samy	2 007 000,00 Kč
MPSV	poradna Praha	Pražské poradenské středisko	404 000,00 Kč
MPSV	poradna Brno	Poradna pro ženy	242 000,00 Kč
MČ PRAHA 1	SOCIÁLNÍ	Jednička pro rok 2011	50 000,00 Kč
MČ PRAHA 1	PREVENCE KRIMINALITY	Kvítko	60 000,00 Kč
MZČR	Celorepublikový program	Zdraví národ HIV	50 000,00 Kč
KONTO BARIÉRY	ZDRAVOTNÍ	Gynekologické křeslo	15 000,00 Kč
VDV	Gyn. Křeslo		60 000,00 Kč
Liberecký Kraj	zdravotnictví	Zdravé Liberecko aneb Prevence šíření pohlavně přenosných infekcí včetně viru HIV	40 000,00 Kč
SMO OSTRAVA	prevence kriminality	Terénní program o. s. ROZKOŠ bez RIZIKA	150 000,00 Kč

Poskytovatel	oblast	název projektu	VE VÝŠI
KÚ MORAVSKO-SLEZSKÝ KRAJ	prevence kriminality	Respektovat a být respektován: prevence násilí na ženách v sexbyznyse	50 000,00 Kč
Pardubický Kraj	prevence kriminality	Respektovat a být respektován: prevence násilí na ženách a dětech v sexbyznyse a prevence sociálně patologických jevů spojených se sexbyznysem v Pardubickém kraji	30 000,00 Kč
Copy General	tisk a kopírování	xxx	5 000,00 Kč
ESFCR-OP LLZ	zařízení nové pobočky v Jihočeském kraji - Českých Budějovicích	Jihočeská Rozkoš	1 992 000,00 Kč
SLOVENSKO-ČESKÝ ŽENSKÝ FOND	podpora činnosti organizace	tesry, laboratoře	150 000,00 Kč
Statutární město Brno prev. Krim.	prevence kriminality	software, data-baze, dobytvení centra	132 000,00 Kč
ESFCR-OP LLZ	terén JMK		628 000,00 Kč
EURONISA	zdraví a začlenění	Zdraví a začlenění aneb Pomoc ženám...	10 000,00 Kč
ŠRÁMKŮV PÍSEK	KULTURA		7 000,00 Kč
CHARITY MINTS			20 000,00 Kč

Poskytovatel	oblast	název projektu	VE VÝŠI
LAB MARK a. s.	zdravotnictví	AIDS Day	12 276,00 Kč
VDV	zdravotnictví	AIDS Day	18 000,00 Kč
MS TRADE s. r. o.	zdravotnictví	AIDS Day	40 000,00 Kč
DoDo Bros s. r. o.			kondomy
Potravinová banka			průběžně všechno možné
MS TRADE s. r. o.			lubrikační gely
SWAN	Evropská síť orga- nizací sdružená za boj za práva sexu- álních pracovníc a pracovníků		16 200,00 Kč



	Stav k prvnímu dni účetního období	Stav k poslednímu dni účetního období
A. Dlouhodobý majetek celkem	1 306	1 195
I. Dlouhodobý nehmotný majetek celkem	0	0
1. Nehmotné výsledky výzkumu a vývoje	0	0
2. Software	0	0
3. Ocenitelná práva	0	0
4. Drobný dlouhodobý nehmotný majetek	0	0
5. Ostatní dlouhodobý nehmotný majetek	0	0
6. Nedokončený dlouhodobý nehmotný majetek	0	0
7. Poskytnuté zálohy na dlouhodobý nehmotný majetek	0	0
II. Dlouhodobý hmotný majetek celkem	3 458	3 496
1. Pozemky	0	0
2. Umělecká díla, předměty a sbírky	0	0
3. Stavby	0	0
4. Samostatné movité věci a soubory movitých věcí	3 242	3 242
5. Pěstitelské celky trvalých porostů	0	0
6. Základní stádo a tažná zvířata	0	0
7. Drobný dlouhodobý hmotný majetek	216	254
8. Ostatní dlouhodobý hmotný majetek	0	0
9. Nedokončený dlouhodobý hmotný majetek	0	0
10. Poskytnuté zálohy na dlouhodobý hmotný majetek	0	0
III. Dlouhodobý finanční majetek celkem	0	0
1. Podíly v ovládaných a řízených osobách	0	0
2. Podíly v osobách pod podstatným vlivem	0	0
3. Dluhové cenné papíry držené do splatnosti	0	0
4. Půjčky organizačním složkám	0	0
5. Ostatní dlouhodobé půjčky	0	0
6. Ostatní dlouhodobý finanční majetek	0	0
7. Pořizovaný dlouhodobý finanční majetek	0	0

IV. Oprávky k dlouhodobému majetku celkem	-2 153	-2 301
1. Oprávky k nehmotným výsledkům výzkumu a vývoje	0	0
2. Oprávky k softwaru	0	0
3. Oprávky k ocenitelným právům	0	0
4. Oprávky k drobnému dlouhodobému nehmotnému majetku	0	0
5. Oprávky k ostatnímu dlouhodobému nehmotnému majetku	0	0
6. Oprávky ke stavbám	0	0
7. Oprávky k samostatným movitým věcem a souborům movitých věcí	-2 151	-2 262
8. Oprávky k pěstitelským celkům trvalých porostů	0	0
9. Oprávky k základnímu stádu a tažným zvířatům	0	0
10. Oprávky k drobnému dlouhodobému hmotnému majetku	-1	-39
11. Oprávky k ostatnímu dlouhodobému hmotnému majetku	0	0

	Stav k prvnímu dni účetního období	Stav k poslednímu dni účetního období
B. Krátkodobý majetek celkem	893	1 559
I. Zásoby celkem	0	0
1. Materiál na skladě	0	0
2. Materiál na cestě	0	0
3. Nedokončená výroba	0	0
4. Polotovary vlastní výroby	0	0
5. Výrobky	0	0
6. Zvířata	0	0
7. Zboží na skladě a v prodejnách	0	0
8. Zboží na cestě	0	0
9. Poskytnuté zálohy na zásoby	0	0
II. Pohledávky celkem	122	152
1. Odběratelé	1	11
2. Směnky k inkasu	0	0
3. Pohledávky za eskontované cenné papíry	0	0
4. Poskytnuté provozní zálohy	133	114
5. Ostatní pohledávky	2	2
6. Pohledávky za zaměstnanci	5	5
7. Pohledávky za institucemi soc. zabezpečení a veř. zdrav. pojištění	0	0
8. Daň z příjmů	0	0
9. Ostatní přímé daně	0	0
10. Daň z přidané hodnoty	0	0
11. Ostatní daně a poplatky	0	0
12. Nároky na dotace a ostatní zúčtování se státním rozpočtem	0	0
13. Nároky na dotace a ost. zúčtování s rozp. orgánů úz. sam. celků	0	0
14. Pohledávky za účastníky sdružení	0	0
15. Pohledávky z pevných termínových operací	0	0
16. Pohledávky z vydaných dluhopisů	0	0

17. Jiné pohledávky	-19	21
18. Dohadné účty aktivní	0	0
19. Opravná položka k pohledávkám	0	0
III. Krátkodobý finanční majetek celkem	450	1 127
1. Pokladna	39	137
2. Ceniny	0	0
3. Účty v bankách	411	990
4. Majetkové cenné papíry k obchodování	0	0
5. Dluhové cenné papíry k obchodování	0	0
6. Ostatní cenné papíry	0	0
7. Pořizovaný krátkodobý finanční majetek	0	0
8. Peníze na cestě	0	0
IV. Jiná aktiva celkem	321	281
1. Náklady příštích období	115	38
2. Příjmy příštích období	206	243
3. Kursové rozdíly aktivní	0	0
AKTIVA CELKEM	2 199	2 754

	Stav k prvnímu dni účetního období	Stav k poslednímu dni účetního období
A. Vlastní zdroje celkem	1 600	1 534
I. Jmění celkem	3 049	3 086
1. Vlastní jmění	1 920	1 957
2. Fondy	1 129	1 129
3. Oceňovací rozdíly z přecenění majetku a závazků	0	0
II. Výsledek hospodaření celkem	-1 448	-1 552
1. Účet výsledku hospodaření	0	-104
2. Výsledek hospodaření ve schvalovacím řízení	-155	0
3. Nerozdělený zisk, neuhrazená ztráta minu- lých let	-1 293	-1 448
B. Cizí zdroje celkem	598	1 220
I. Rezervy celkem	0	0
1. Rezervy	0	0
II. Dlouhodobé závazky celkem	47	47
1. Dlouhodobé bankovní úvěry	0	0
2. Vydané dluhopisy	0	0
3. Závazky z pronájmu	47	47
4. Přijaté dlouhodobé zálohy	0	0
5. Dlouhodobé směnky k úhradě	0	0
6. Dohadné účty pasivní	0	0
7. Ostatní dlouhodobé závazky	0	0
III. Krátkodobé závazky celkem	259	462
1. Dodavatelé	16	12
2. Směnky k úhradě	0	0
3. Přijaté zálohy	0	0
4. Ostatní závazky	55	55
5. Zaměstnanci	47	48
6. Ostatní závazky vůči zaměstnancům	0	-1

7. Závazky k institucím soc. zabezpečení a veř. zdrav. pojištění	25	24
8. Daň z příjmů	0	0
9. Ostatní přímé daně	50	66
10. Daň z přidané hodnoty	0	0
11. Ostatní daně a poplatky	0	0
12. Závazky ze vztahu k státnímu rozpočtu	0	0
13. Závazky ze vztahu k rozpočtu orgánů územních sam. celků	0	0
14. Závazky z upsaných nesplacených cenných papírů a podílů	0	0
15. Závazky k účastníkům sdružení	0	0
16. Závazky z pevných termínových operací	0	0
17. Jiné závazky	-4	191
18. Krátkodobé bankovní úvěry	0	0
19. Eskontní úvěry	0	0
20. Vydané krátkodobé dluhopisy	0	0
21. Vlastní dluhopisy	0	0
22. Dohadné účty pasivní	71	68
23. Ostatní krátkodobé finanční výpomoci	0	0
IV. Jiná pasiva celkem	293	711
1. Výdaje příštích období	39	16
2. Výnosy příštích období	253	695
3. Kursové rozdíly pasivní	0	0
PASIVA CELKEM	2 199	2 754

		Činnosti	
		hlavní	hospodářská
A.	Náklady		
I.	Spotřebované nákupy celkem	562	0
	1. Spotřeba materiálu	504	0
	2. Spotřeba energie	58	0
	3. Spotřeba ostatních neskladovatelných dodávek	0	0
	4. Prodané zboží	0	0
II.	Služby celkem	2 433	0
	5. Opravy a udržování	90	0
	6. Cestovné	174	0
	7. Náklady na reprezentaci	2	0
	8. Ostatní služby	2 167	0
III.	Osobní náklady celkem	3 610	0
	9. Mzdové náklady	2 904	0
	10. Zákonné sociální pojištění	707	0
	11. Ostatní sociální pojištění	0	0
	12. Zákonné sociální náklady	0	0
	13. Ostatní sociální náklady	0	0
IV.	Daně a poplatky celkem	5	0
	14. Daň silniční	0	0
	15. Daň z nemovitostí	0	0
	16. Ostatní daně a poplatky	5	0
V.	Ostatní náklady celkem	139	0
	17. Smluvní pokuty a úroky z prodlení	0	0
	18. Ostatní pokuty a penále	0	0
	19. Odpis nedobytné pohledávky	0	0
	20. Úroky	0	0

	21. Kursové ztráty	0	0
	22. Dary	0	0
	23. Manka a škody	0	0
	24. Jiné ostatní náklady	139	0
VI.	Odpisy, prodaný majetek, tvorba rezerv a opravných položek celkem	111	0
	25. Odpisy dlouhodobého nehmotného a hmotného majetku	111	0
	26. Zůstatková cena prodaného dlouhodob. nehmot. a hmot. majetku	0	0
	27. Prodané cenné papíry a podíly	0	0
	28. Prodaný materiál	0	0
	29. Tvorba rezerv	0	0
	30. Tvorba opravných položek	0	0
VII.	Poskytnuté příspěvky celkem	1	0
	31. Poskytnuté příspěvky zúčtované mezi organizačními složkami	0	0
	32. Poskytnuté členské příspěvky	1	0
VIII.	Daň z příjmů celkem	0	0
	33. Dodatečné odvody daně z příjmů	0	0
	Náklady celkem	6 861	0

		Činnosti	
		hlavní	hospodářská
B.	Výnosy		
I.	Tržby za vlastní výkony a za zboží celkem	232	0
	1. Tržby za vlastní výrobky	0	0
	2. Tržby z prodeje služeb	232	0
	3. Tržby za prodané zboží	0	0
II.	Změny stavu vnitroorganizačních zásob celkem	0	0
	4. Změna stavu zásob nedokončené výroby	0	0
	5. Změna stavu zásob polotovarů	0	0
	6. Změna stavu zásob výrobků	0	0
	7. Změna stavu zvířat	0	0
III.	Aktivace celkem	0	0
	8. Aktivace materiálu a zboží	0	0
	9. Aktivace vnitroorganizačních služeb	0	0
	10. Aktivace dlouhodobého nehmotného majetku	0	0
	11. Aktivace dlouhodobého hmotného majetku	0	0
IV.	Ostatní výnosy celkem	344	0
	12. Smluvní pokuty a úroky z prodlení	0	0
	13. Ostatní pokuty a penále	0	0
	14. Platby za odepsané pohledávky	0	0
	15. Úroky	1	0
	16. Kursové zisky	0	0
	17. Zúčtování fondů	0	0
	18. Jiné ostatní výnosy	343	0

V.	Tržby z prodeje majetku, zúčtování rezerv a opravných položek celkem	0	0
	19. Tržby z prodeje dlouhodobého nehmotného a hmotného majetku	0	0
	20. Tržby z prodeje cenných papírů a podílů	0	0
	21. Tržby z prodeje materiálu	0	0
	22. Výnosy z krátkodobého finančního majetku	0	0
	23. Zúčtování rezerv	0	0
	24. Výnosy z dlouhodobého finančního majetku	0	0
	25. Zúčtování opravných položek	0	0
VI.	Přijaté příspěvky celkem	149	0
	26. Přijaté příspěvky zúčtované mezi organizačními složkami	0	0
	27. Přijaté příspěvky (dary)	144	0
	28. Přijaté členské příspěvky	6	0
VII.	Provozní dotace celkem	6 031	0
	29. Provozní dotace	6 031	0
	Výnosy celkem	6 756	0
C.	Výsledek hospodaření před zdaněním	-104	0
	34. Daň z příjmů	0	0
D.	Výsledek hospodaření po zdanění	-104	0
	Výsledek hospodaření po zdanění celkem	0	0
	Náklady celkem	6 861	0

PORADENSKÁ A ZDRAVOTNICKÁ CENTRA + TERÉNNÍ TÝMY	TITUL	JMÉNO	PŘÍJMENÍ	TITUL ZA JMÉ-NEM	TELEFON	EMAIL
Praha + Kraj Praha a Středočeský kraj						
Generální ředitelka	PhDr.	Hana	Malinová	CSc.	602 181 181	malinova@rozkosbezrizika.cz
Výkonná ředitelka	Mgr.	Lucie	Šídová		724 760 171	sidova@rozkosbezrizika.cz
Office managerka		Veronika	Doležalová		602 180 180	kancelar@rozkosbezrizika.cz
Koordinátorka terénní a sociální práce	Bc.	Jana	Poláková		777 180 140	polakova@rozkosbezrizika.cz
Terénní a sociální pracovníce	Mgr. et Mgr.	Lucie	Grolmusová		777 180 187	grolmusova@rozkosbezrizika.cz
Koordinátorka zdravotní práce, pracovníce v sociálních službách		Zdena	Smolíková		224 234 453	ordinace@rozkosbezrizika.cz
Personalistka		Petra	Hamerníková	DiS.	608 616 110	hamernikova@rozkosbezrizika.cz
Edukační pracovníce terénního programu		Markéta	Böhmová		224 234 453	bohmov@rozkosbezrizika.cz
Edukační pracovníce terénního programu		Marie	Vnoučková		224 234 453	vnouckova@rozkosbezrizika.cz
Externí finanční poradkyně	Ing.	Věra	Víchová		724116459	verunavichova@seznam.cz
PR managerka		Markéta	Malinová	DiS.		nepracuje, je na mateřské dovolené
Office managerka mateřská dovolená		Radka	Jásková	DiS.	224234453	pracuje externě
Terénní a sociální pracovníce	Mgr.	Barbora	Kadlecová			ukončila s R-R pracovní poměr
České Budějovice + Jihočeský kraj						
Vedoucí poradenského a zdravotního centra v Českých Budějovicích		Monika	Kochlůřlová	DiS.	775 133 133	budejovicko@rozkosbezrizika.cz
Terénní a sociální pracovníce	Bc.	Lucie	Kadlecová		387 210 322	lucie.kadlecova@rozkosbezrizika.cz
Zdravotně sociální pracovníce		Renata	Bosá		387 210 322	bosa@rozkosbezrizika.cz
Ekonomka projektu Jihočeská Rozkoš		Zorka	Marková		387 210 322	zorkamarkova@seznam.cz
Zdravotně sociální pracovníce	Bc.	Milena	Mutlová			ukončila s R-R pracovní poměr

Brno + Jihomoravský kraj						
Vedoucí poradenského a zdravotního centra v Brně	Mgr.	Tereza	Gorgoňová		722 938 044	gorgonova@rozkosbezrizika.cz
Koordinátorka zdravotní práce		Monika	Zouharová		605 507 217	zouharova@rozkosbezrizika.cz
Fundraiserka	Bc.	Monika	Janírková	DiS.		nepracuje, je na mateřské dovolené
Ostatní terénní týmy						
Ústecký kraj - Ústecko						
Terénní sociální pracovnice	Ing.	Jana	Šumpíková	X	777 180 004	ustecko@rozkosbezrizika.cz
Edukační pracovnice terénního programu		Dagmar	Dvořáková	DiS.		ukončila s R-R pracovní poměr
Ústecký kraj - Teplicko						
Edukační pracovnice terénního programu		Jana	Heisslerová		777 180 266	teplicko@rozkosbezrizika.cz
Edukační pracovnice terénního programu	Bc.	Ilona	Šulcová		777 180 266	teplicko@rozkosbezrizika.cz
Liberecký kraj						
Terénní sociální pracovnice	Mgr.	Pavla	Procházková		777 180 357	liberecko@rozkosbezrizika.cz
Edukační pracovnice terénního programu		Markéta	Stezková		777 180 357	liberecko@rozkosbezrizika.cz
Moravskoslezský kraj						
Terénní sociální pracovnice	Mgr. et Bc.	Monika	Střelková		777 180 186	ostravsko@rozkosbezrizika.cz
Edukační pracovnice terénního programu, pracovnice v sociálních službách		Klára	Ondrušková		777 180 186	ostravsko@rozkosbezrizika.cz
Terénní sociální pracovnice	Bc.	Kateřina	Kaplanová			ukončila s R-R pracovní poměr
Královéhradecký a Pardubický kraj						
Sociální pracovnice a edukační pracovnice terénního programu	Mgr.	Veronika	Berková		777 180 006	pardubicko@rozkosbezrizika.cz / hradecko@rozkosbezrizika.cz
Edukační pracovnice terénního programu		Markéta	Klejnová		777 180 006	pardubicko@rozkosbezrizika.cz / hradecko@rozkosbezrizika.cz
Kraj Vysočina						
Sociální pracovnice a edukační pracovnice terénního programu		Jana	Lukeš	DiS.	777 180 209	vysocina@rozkosbezrizika.cz
Edukační pracovnice terénního programu		Dominika	Novotná		777 180 209	vysocina@rozkosbezrizika.cz
Edukační pracovnice terénního programu		Lenka	Vrzalová		777 180 209	vysocina@rozkosbezrizika.cz

Zlínský a Olomoucký kraj

Terénní sociální pracovnice	Bc.	Monika	Janírková	DiS.		nepracuje, je na mateřské dovolené
Edukační pracovnice terénního programu		Veronika	Hamanová		545578565	olomoucko@rozkosbezrizika.cz/ zlínsko@rozkosbezrizika.cz
Terénní sociální pracovnice		Kristýna	Štětinová	DiS.		ukončila s R-R pracovní poměr

EXTERNÍ PRACOVNÍCI/ICE

Vedoucí lékařka poradenského a zdravotnického centra Praha	MUDr.	Milena	Černá		224 234 453	ordinace@rozkosbezrizika.cz
Vedoucí lékař poradenského a zdravotnického centra České Budějovice	MUDr.	Jiří	Horažd'ovský	Ph.D.	387 210 322	budejovicko@rozkosbezrizika.cz
Vedoucí lékař poradenského a zdravotnického centra Brno	MUDr.	Mojmír	Müller		545 578 565	brno@rozkosbezrizika.cz
Lékař poradenského a zdravotnického centra Praha	Doc., MUDr.	Vojen	Güttner		224 234 453	ordinace@rozkosbezrizika.cz
Lékař poradenského a zdravotnického centra Praha	MUDr.	Miroslav	Herda		224 234 453	ordinace@rozkosbezrizika.cz
Lékař poradenského a zdravotnického centra Praha	MUDr.	Claudi	Lewete		224 234 453	ordinace@rozkosbezrizika.cz
Lékařka poradenského a zdravotnického centra Praha	Doc., MUDr.	Růžena	Pánková	CSc.	224 234 453	ordinace@rozkosbezrizika.cz

Lékařka poradenského a zdravotnického centra Praha	MUDr.	Ivana	Kuklová		224 234 453	ordinace@rozkosbezrizika.cz
Lékařka poradenského a zdravotnického centra Praha	MUDr.	Jiřina	Cabalová		224 234 453	ordinace@rozkosbezrizika.cz
Lékařka poradenského a zdravotnického centra Praha	MUDr.	Věra	Kaštánková		224 234 453	ordinace@rozkosbezrizika.cz
Lékařka poradenského a zdravotnického centra Brno	MUDr.	Radka	Bartošová		545 578 565	brno@rozkosbezrizika.cz
Lékařka poradenského a zdravotnického centra Brno	MUDr.	Šárka	Janovská		545 578 565	brno@rozkosbezrizika.cz
Supervizor Praha	Mgr.	Jiří	Šmejkal		224234453	kancelar@rozkosbezrizika.cz
Supervizorka České Budějovice	Mgr.	Eva	Vernerová		387 210 322	budejovicko@rozkosbezrizika.cz
Statistik	Ing.	Jiří	Vopravil	Ph.D.	224 234 453	ordinace@rozkosbezrizika.cz
Uklízečka Praha		Jiřina	Lucietti		224 234 453	kancelar@rozkosbezrizika.cz
Uklízečka České Budějovice		Irena	Pohlodková		387 210 322	budejovicko@rozkosbezrizika.cz
EXTERNÍ FIRMY						
Zpracování účetnictví		Ultimox				

Aktuální informace o kontaktech na pracovníky a pracovnice R-R naleznete na www.rozkosbezrizika.cz, nebo je získáte na telefonním čísle **+420 224 234 453** nebo prostřednictvím e-mailu kancelar@rozkosbezrizika.cz

Děkujeme donátorům za podporu v roce 2011



OSTRAVA!!!



MS TRADE s.r.o.
Zdravotnické prostředky





evropský
sociální
fond v ČR



EVROPSKÁ UNIE



OPERAČNÍ PROGRAM
LIDSKÉ ZDROJE
A ZAMĚSTNANOST

PODPORUJEME
VAŠI BUDOUCNOST
www.esfcr.cz



MINISTERSTVO ZDRAVOTNICTVÍ
ČESKÉ REPUBLIKY



