

# VÝROČNÍ ZPRÁVA 2020



ROZKOŠ  
BEZ  
RIZIKA

## SLOVO ÚVODEM

# 1

## Čas oponu strhnul...

Covid-19 skutečně převrátil život nás všech. V plné nahotě se odkryly problémy dosud skryté v optimistickém oparu předchozích let. Dosud účinná strategie žití a přežití v nelehkých podmínkách na okraji naší společnosti (a nejenom tam) přestala fungovat. Covid má nejenom své mrtvé, ale i tisíce lidí, kteří byli poškozeni především sociálně. Mezi ně patří i cílová skupina naší organizace – sexuální pracovníce a pracovníci. Stovky z nich se ocitli ve stavu krajní nouze a nejedná se pouze o matky s dětmi, jež ze strany státu alespoň občas mohou čekat nějakou pomoc, ale i řada jiných skupin ve společnosti, které z nabízených podpor nedosáhly na žádnou. Sexuální pracovníce a pracovníci jsou skupinou, která si nevytváří a povětšinou ani nemůže vytvářet rezervy, protože především splácují dluhy (ty mělo a má až 70 % našich klientek). Na tuto neutěšenou sociální situaci reagovaly naše terénní týmy. I v počátečním všeobecném nedostatku ochranných prostředků, se nám podařilo zajistit přiměřenou ochranu pracovníků před nákazou.

**Fungování terénních týmů a poradenských středisek pokračovalo stejně jako po celý rok, pouze obsah jejich činnosti se přizpůsobil nastalé situaci.** Terénní týmy

rozvázely ženám a jejich rodinám materiální pomoc, zatímco přímo do středisek přicházely samotné klientky, které si dle jejich slov konečně našly čas na řádné vyšetření (v průměru pětikrát je třeba oslovit muže, než se dostaví na vyšetření, u žen je tomu dvakrát). Situace se však nelepšila a ohniska nabídky sexuálních služeb se přesunula na venkovní stanoviště, kde daleko méně podléhala vládním nařízením. Ceny za sexuální služby šly dolů, o zákazníky byla nouze a o to více se riskovalo, což nezůstalo bez odezvy na zdravotním stavu pracovníků: přibýlo komorbidit, tedy souběhu i tak závažných onemocnění jako jsou HIV, syfilis a hepatitida C.

Covid nás přiměl i k zastavení a zamyšlení se nad mnoha dalšími věcmi mezi jiným i nad stávající strukturou organizace. Je účelná a dostatečně přehledná? Kde jsou hranice stávajících organizačních článků, jaké jsou pravomoci a kompetence jejich vedoucích? Nechali jsme si provést analýzu od odborné poradenské firmy a na její doporučení vytvořili dvě divize, kdy v jedné jsou soustředěny všechny aktivity, které se týkají našich klientů a klientek (především zdravotní a sociální služby) a ve druhé divizi je zajištěn chod organizace po všech stránkách; od tužek na psaní, financí až po personální otázky.

**Já osobně zde chci poděkovat všem, kdo neztratili ze zřetele naši funkci pomáhající organizace a obětavě poskytovali pomoc hlavně ženám v hmotné nouzi a po celou dobu udržovali v chodu poradenská centra.** Stejně tak děkuji všem těm, kdo se starali o zajištění jejich bezpečnosti. Byla to velká zkouška a my jsme v ní obstáli.

Za to všem ještě jednou děkuji



PhDr. Hana Malinová, CSc.

**ROZKOŠ BEZ RIZIKA (R-R) JE NESTÁTNÍ NEZISKOVÁ  
ORGANIZACE ZALOŽENÁ V ROCE 1992, JEJÍ PRÁVNÍ  
FORMOU JE ZAPSANÝ SPOLEK.**

# CO SE DĚJE V DIVIZÍCH

## 2

V tomto roce prošla organizace R-R personálním auditem, který byl proveden společností Ernst & Young. **Výstupem z auditu byla změna personální struktury.** Nová personální struktura spojila zdravotní a sociální divize v jednu a vznikla nová pozice zdravotního specialisty. Hlavní činností zdravotního specialisty je sledování nových trendů v dermatovenerologii a v oblasti pohlavně přenosných infekcí. Zdravotní specialista také koordinuje zdravotní služby R-R. Zajišťuje metodické vedení zdravotních sester a také jejich neustálé vzdělávání. Pravidelně komunikuje s Ministerstvem zdravotnictví České republiky a odbory zdravotnictví krajských úřadů. Pružně reaguje na nenadálé situace zdravotní sekce a zajišťuje zdravotní vybavení pro celou organizaci.

Současně zanikla pozice vedoucího regionálních týmů. Ty nově spadají pod vedoucí poradenských center. Tuto změnu hodnotíme velice kladně vzhledem k tomu, že dané regionální týmy mají více možností a prostoru na sdílení dobré praxe.

## 2.1 EXTERNÍ DIVIZE

Sociální divize se zaměřuje na sociální a zdravotní služby R-R. Hlavním cílem je poskytování a zkvalitňování všech služeb R-R. Základní činností je poskytování služeb přímé péče pro naše klienty. Sociální divize má nejvíce zaměstnanců a své služby poskytuje ve 12 krajích a ve 4 poradenských centrech. Sociální služby poskytujeme formou terénních programů a odborného sociálního poradenství. Reagujeme na aktuální potřeby našich klientů a snažíme se naše služby stále zkvalitňovat a rozvíjet. Sledujeme aktuální trendy a novinky v oblasti sociální práce v naší zemi i zahraničí. Pravidelně se setkáváme se zástupci jiných organizací ze státního i neziskového sektoru. Také sami tato setkání iniciujeme např. ve formě kulatého stolu. Pravidelně monitorujeme situaci na sexbyznysové scéně a flexibilně reaguje na její změny, které jsou úzce spojeny s potřebami našich klientů. Jsme členy několika pracovních skupin a podílíme se na zkvalitňování sociální práce a sdílení dobré praxe. Aktivně se účastníme konferencí, které jsou věnovány sociálním tématům. Pravidelně také prezentujeme naše činnosti studentům i laické

veřejnosti. Zdravotní služby R-R jsou zaměřeny na poskytování kvalitní péče našim klientům. Důležitým aspektem je edukace cílové skupiny, ale i široké veřejnosti v oblasti zdraví a bezpečnějšího sexu. Stěžejní službou naší zdravotní péče je testování na pohlavně přenosné infekce a poradenství s tím spojené. Testujeme veřejnost na HIV v rámci Evropského týdne testování, Dnech zdraví, při dnech otevřených dveří v našich poradenských centrech i při jiných příležitostech. Jsme součástí pracovních skupin prevence HIV v Praze a mezirezortní Koordinační skupiny Národního programu HIV/AIDS.

**V roce 2020 jsme rozšířili cílovou skupinu o muže poskytující placené sexuální služby.** Počet fyzických osob, kterým poskytujeme služby se zvýšil. Cílovou skupinu služeb R-R tvoří osoby starší 18 let, které poskytují, poskytovaly nebo zvažují poskytovat placené sexuální služby. Jedná se o osoby, jež se ocitly v nepříznivé sociální situaci.

Obdobně jako v minulých letech jsme se intenzivně zabývali tématem násilí. A to jak formou interního školení, tak na veřejných akcích. Nejvýznamnějším dnem je každoročně 17. prosinec – Mezinárodní den boje proti násilí na ženách a mužích v sexbyznysu.

K tomuto významnému datu jsme také zorganizovali kulatý stůl, ke kterému přijali pozvání organizace Spolek Ulice Plzeň, Centrum Jana a Kotec. V rámci setkání jsme sdíleli dobrou praxi standardů kvality v sociálních službách a udělali tak další krok k rozvoji spolupráce směřující k destigmatizaci žen a mužů pracujících v sexbyznysu.

V tomto roce jsme také zahájili realizaci projektu Zvyšování profesionality pracovníků pracujících s cílovou skupinou organizace ROZKOŠ bez RIZIKA. V rámci projektu budeme uskutečňovat konkrétní klíčové aktivity:

**Audit standardů kvality.** V rámci této aktivity chceme ověřit, zda aktuální standardy kvality odpovídají nastaveným normám a zda jsou v souladu s praxí v našich týmech.



Mgr. Jana Kočová  
vedoucí sociální divize

**Rozvojová supervize zavádění standardů kvality a revize metodik.** Zaměřená je zejména na témata dosavadní praxe ve stanovování nepříznivé sociální situace, mapování potřeb formou individuálních rozhovorů tzn. schopnost pracovníků motivovat klienty, reflexe procesu Jednání se zájemcem o službu, následně na průběh individuálního plánování i jeho vyhodnocování, uzavírání smlouvy.

**Sdílení dobré praxe** při práci s cílovou skupinou osob poskytujících placené sexuální služby. V rámci této aktivity budeme realizovat minimálně další dva kulaté stoly s organizacemi pracujícími s osobami, jež poskytují placené sexuální služby.

V říjnu proběhl audit na Odborné sociální poradenství v Poradenském centru R-R Ostrava. Jeho průběh a výsledek hodnotíme velice kladně.

**Své služby jsme během jednotlivých vln pandemie covid-19 nepozastavili!** Díky ochranným pomůckám, které jsme získali (například od Ministerstva práce a sociálních věcí České republiky, Magistrátu hlavního města Prahy, Ministerstva zdravotnictví České republiky a dalších subjektů), jsme byli schopni udržet v chodu jednotlivé služby. Důležité je také zmínit, že na udržení služeb mají největší zásluhu naše pracovníce v přímé péči. Jejich kuráž, odvaha a překonání vlastního strachu v tomto nelehkém období vedly k poskytnutí nemalého počtu zdravotních a sociálních služeb našim klientům. **Velice si vážíme jejich pracovního nasazení a velmi za ně děkujeme!**

Pokud shrneme celý minulý rok, kdy došlo k uzavření klubů, následovnému otevření a opětovnému uzavření, tak i toto odvětví reagovalo. Naše klientky často přešly na privátní scénu nebo do online prostoru. I situace na pouliční scéně se velmi měnila. V průběhu celého roku jsme aktivně monitorovali celou scénu sexbyznysu. Vytvořili jsme speciální doporučení pro klientky, jak postupovat během pandemie. Vždy jsme aktuálně reagovali na všechna vládní nařízení.

### Co plánujeme v roce 2021

V roce 2021 budeme flexibilně reagovat na důsledky pandemie. Nadále budeme komplexně monitorovat celou prostituční scénu. Také budeme reagovat na její změnu, kdy se klientky spíše přesouvají z klubové scény na scénu privátní. Naším hlavním cílem je udržení a navýšení

vysokého standardu provozovaných sociálních a zdravotních služeb. V květnu budeme realizovat audit terénního programu, který proběhne v Ústeckém kraji. Nadále se budeme věnovat rozšíření naší cílové skupiny o muže poskytující placené sexuální služby. V praxi budeme dále zjišťovat jejich aktuální potřeby. Kromě toho bude pozornost věnována také otázce přibývajících komorbidit v tématu pohlavně přenosných chorob. Díky výše zmiňovanému projektu Evropského sociálního fondu se také těšíme na čtvrtou aktivitu – vzdělávání našeho týmu v motivačních rozhovorech.

## 2.2 INTERNÍ DIVIZE

Interní divize se zabývá technickou a organizační podporou celé organizace. Soustředíme se na tvorbu a realizaci rozvojových i technických projektů, spolupořádání eventů a propagaci aktivit organizace či zkvalitňování zázemí poradenských center včetně správy nemovitostí a vozového parku s ohledem na ekologii i ekonomiku provozu.

Ekonomický úsek této divize má za úkol zajistit finanční prostředky pro plynulý chod organizace a plnění finančních závazků vůči státu i jiným donátorům. Konkrétně to znamená sledování dotační a grantové politiky ve všech krajích, podávání žádostí o dotace a granty, a vytváření finančních plánů a rozpočtů ze získaných prostředků. Během roku úsek sleduje průběžné čerpání u obdržených dotací a grantů, po skončení projektů zpracovává závěrečná vyúčtování.



Mgr. Mikuláš Kuzmínský, MBA  
vedoucí interní divize

V roce 2020 byl zahájen zmíněný projekt Zvyšování profesionality zaměřený na kvalitu poskytovaných služeb, jehož součástí byly motivační rozhovory pro zaměstnance organizace a také interní audit standardů kvality uskutečněný v Poradenském centru R-R Ostrava.

Předložili jsme projekt mobilní poradny pro území hlavního města Prahy, zatímco předchozí projekt mobilní poradny již postoupil do fáze realizace. Oproti stávajícímu vozidlu bude nová mobilní poradna většího rozměru s vyšší přepravní kapacitou a zároveň bude vybavena nejmodernějšími technologiemi.

V Poradenském centru R-R Praha došlo ke zvýšení kvality zázemí jak pro příjemce služeb, tak pro samotné poskytovatele odborných služeb instalací klimatizace ve veškerých prostorách.

V roce 2020 jsme byli dostatečně finančně zajištěni, především díky Ministerstvu práce a sociálních věcí a dvěma projektům Evropského sociálního fondu. Jsme velmi vděční také za všechny dotace menšího rozsahu, které nám umožňují rozšiřovat paletu služeb i prováděných aktivit. Jedná se zejména o dotace Ministerstva zdravotnictví a Magistrátu hlavního města Prahy.

Díky dotacím jsme mohli opět upravit mzdové tarify a přiblížit se tak důstojnému ohodnocení našich vysoce kvalifikovaných zaměstnanců, kterým tak můžeme nabídnout odpovídající odměnu za jejich práci.

### Co plánujeme v roce 2021

V následujícím roce je naším cílem realizovat za pomoci zahraničních donátorů projekt poradny umístěné v obytném kontejneru na území města Chomutov, kde se nám již podařilo získat podporu magistrátu. Dále budou pokračovat jednání se zástupci jednotlivých krajů ve věci pořízení hybridních vozů pro terénní týmy naší organizace. Probíhají úspěšná jednání se státním podnikem Lesy ČR ohledně umístění sběrných nádob na ochranné pomůcky v exponovaných lokalitách. V neposlední řadě se zabýváme myšlenkou zřízení azylového bydlení.

**Paní K. (35)** pracuje v sexbyznysu již 15 let. Naše služby využívá pravidelně, přesto si přeje zůstat v anonymitě a má zájem pouze o testy na HIV. Klientka má manžela a dvě děti, rodina o její práci v sexbyznysu neví. Své klienty si zve na privát pouze v dopoledních hodinách, kdy je manžel v práci a kvůli zachování anonymity má klientelu výhradně mimo město, kde bydlí. Klientka nemá žádné dluhy. Hodnotí, že jí práce v sexbyznysu velmi baví. V předchozích zaměstnáních nebyla spokojená.

Situace v rámci nařízení zákazu přejíždění okresů ji však „přinutila“ pracovat i v odpoledních hodinách. Klienty z města, kde bydlí, stále nepřijímá, má obavy, aby nebyla její profese prozrazena. Již v minulosti si vytvořila finanční rezervu, kterou teď využívá pro udržení chodu privátu. Má ještě na úhradu dvou nájmů a doufá, že se situace brzo zlepší a stabilizuje se i její finanční situace. Je ráda, že není jediná, kdo provozuje privát v této nelehké době. V jarním období měla velký strach z infekce covid-19, i proto neinzerovala. Mohla si to dovolit i díky úsporám.

S klientkou probíráme témata spojená s finanční situací a udržitelností poskytování privátních služeb, pokud by současná nařízení přetrvávala po delší dobu. Klientka by za těchto podmínek byla nucena opustit nynější privát, protože se nechce zadlužit. Zkusila by si najít přechodně jinou práci např. u kamarádky v administrativě.

# 3

## NAŠE AKTIVITY VE ZDRAVOTNÍCH SLUŽBÁCH

Covid nezasáhl jen do zdravotního stavu některých z nás, ale hluboce ovlivnil naše vnímání světa. Cesty jeho šíření byly rychlé, špatně uchopitelné a formy destrukce lidské populace obtížně předvídatelné. Izolace jako prevence přenosu viru příliš nefungovala, a navíc to byl tak velký nápor na psychiku, že to mnozí nezvládali. Samozřejmě víme, že nejvíc byla ohrožena starší generace, ale vymíraly i celé rody, v jejichž genech chybělo něco, co by jim atak viru pomohlo přežít. Rýmička pro jednoho byla fatálním onemocněním pro druhého. Lidé začali pohlížet na své životy zcela jinak: *Co se musí stát, se prostě stane. To je osud, tomu se nikdo nevyhne.* A další podobné fatalistické názory se rychle šířily mezi lidmi, přičemž ovlivňovaly jejich chování i v situacích, kdy bylo možné se rizikům vyhnout a všichni věděli jak.

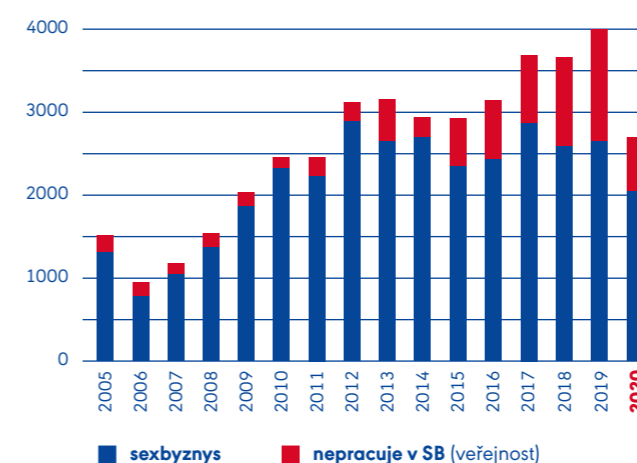
Ano, mluvíme hlavně o sexuálním chování. Po staletí lidé vědí, co je to kondom, věrnost, sexuální abstinence, ale jejich pohled na sex se změnil. Hledají v něm adrenalin, zkoušejí, k čemu jsou předurčení apod. Výsledkem je, že prostě riskují a to velmi. I když organizace ROZKOŠ bez RIZIKA provedla v roce 2020 méně testů, morbidita byla poměrně vysoká. Po letech „sucha“ jsme z **2714 vyšetření na HIV** diagnostikovali celkem **pět případů HIV** pozitivitu. Z 2060 klientů tři pozitivní případy HIV a z testování veřejnosti dva pozitivní případy HIV.

Rozšířili jsme sice naši cílovou skupinu o muže poskytující placené sexuální služby, ale z pěti potvrzených případů odhalené HIV positivity byly tři ženy. Začínají se objevovat, i když zatím jen ojediněle, komorbidity velmi závažných onemocnění jako jsou HIV a syfilis či HIV a hepatitida C. Z prozatímních výsledků z prvních měsíců roku 2021 to vypadá, že tento trend bude pokračovat.

### 3.1 HIV, SYFILIS, HEPATITIDA C

Nejprve k nejběžnější infekci, která je sice léčitelná, ale nevyhlazitelná a tou je **HIV**.

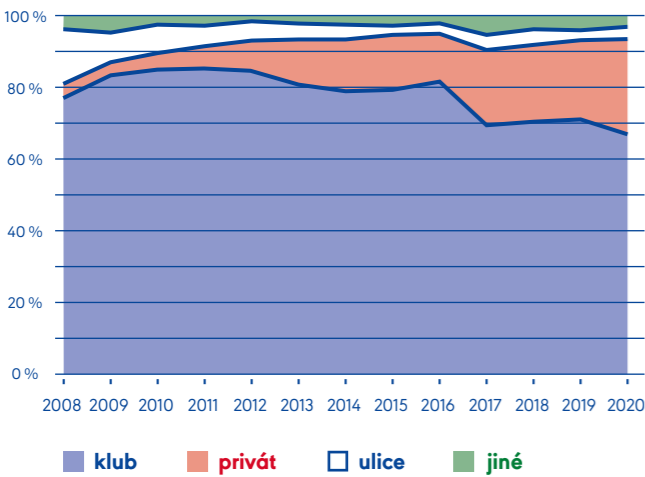
#### POČET VYŠETŘENÍ R-R NA HIV V LETECH 2005–2020



V roce 2020 se nám propadly jak počty vyšetřených klientů a klientek, tak především jednotlivců z oblasti širší veřejnosti. Kluby, ve kterých působí většina našich klientek, zůstávaly povětšinou zavřené, neboť byly příliš nápadné a často se ocitly v hledáčku policie. Ženy tak přicházely za námi do středisek, aby se nechaly vyšetřit, a případně poradit se změnou práce. Mimo obor, především ve službách, byla situace natolik neutěšená, že zde přes veškeré snahy získaly uplatnění jen ojediněle. O mužích toho příliš nevíme, pouze to, že poměrně dost riskují a kombinují poskytování sexuálních služeb s užíváním drog. Boom prožívaly spíše priváty, které jsou více utajené, lépe, a hlavně snadněji se mohou přemísťovat.

VYŠETŘENÍ Z KRVĚ (TPHA) KLIENTEK R-R  
 PODLE MÍSTA

V LETECH 2008–2020 (v %)



Graf je vytvořen na základě výsledků vyšetření krve na syfilis, protože ta zatím neposkytujeme anonymně a máme k těmto grafům potřebné osobní údaje (viz dále). Počet vyšetření na TPHA se blíží počtu vyšetření na HIV.

I když klientky docházely do středisek hlavně v Praze, kde je kumulace nabídky sexuálních služeb v České republice stále nejvyšší (celkem do středisek došlo na vyšetření na HIV 18,7 % klientek), hlavní těžiště sociální a zdravotní práce zůstává v terénu.

	RYCHLOTESTY HIV					PLNÁ KREV HIV					CELKEM vyšetření na HIV
Počet vyšetření HIV dle kraje působnosti klientů	Nereaktivní		Reaktivní		celkem RT	Negativní		Pozitivní		celkem PK	
	muž	žena	muž	žena		muž	žena	muž	žena		
Jihočeský	8	309			317		67			67	384
Jihomoravský	15	176		1	192		24		1	25	217
Královéhradecký	1	38			39						39
Liberecký		42			42		33			33	75
Moravskoslezský	7	152			159	2	124			126	285
Olomoucký	2	27			29		4			4	33
Pardubický	1	53			54		1			1	55
Plzeňský							5			5	5
Praha	10	367	1		378	4	234	1		239	617
Středočeský	2	21			23		12			12	35
Ústecký	6	154		1	161		33		1	34	195
Vysočina	4	68			72		7			7	79
Zlínský		14			14		10			10	24
Zahraničí							17			17	17
Celkový součet	56	1421	1	2	1480	6	571	1	2	580	2060

Dalším závažným onemocněním je **syfilis**. Tu sice dovedeme celkem úspěšně vyléčit, ale i zde je třeba přijít včas. Neléčená syfilis ohrožuje především vývoj plodu a právě mladé ženy, resp. ženy v reprodukčním věku tvoří hlavní jádro naší cílové skupiny. Jejich onemocnění syfilidou předurčuje dítě k poměrně „nezáviděníhodnému“ životu. Naopak dítě, pokud je matka léčená, má i v případě jejího nezájmu vyhlídky na kvalitní adopci.

	RYCHLOTESTY SYFILIS					PLNÁ KREV SYFILIS							CELKEM vyšetření na syfilis
Počet vyšetření syfilis dle kraje působnosti klientů	Nereaktivní		Reaktivní		celkem RT	Aktuční infekce		Negativní		Pozitivní protilátky		celkem PK	
	muž	žena	muž	žena		muž	žena	muž	žena	muž	žena		
Jihočeský	8	297		4	309				61		7	68	377
Jihomoravský	9	98	1	1	109		1		24	1		26	135
Královéhradecký	1	33			34							0	34
Liberecký		42			42				33			33	75
Moravskoslezský	7	140		2	149		2	2	118		2	124	273
Olomoucký	2	14			16				4			4	20
Pardubický	1	49			50				1			1	51
Plzeňský									5			5	5
Praha	9	349	1	2	361	1	2	4	231		9	247	608
Středočeský	2	21			23				12			12	35
Ústecký	5	141			146				31		2	33	179
Vysočina	4	67			71				6			6	77
Zlínský		10			10				10			10	20
Zahraničí									16		1	17	17
Celkový součet	48	1261	2	9	1320	1	5	6	552	1	21	586	1906

Pět akutních infekcí u poskytovatelek sexuálních služeb představuje hrozbu nejen pro eventuální nenarozené dítě, ale hlavně pro své okolí a zákazníky. 21 případů výskytu reaktivních protilátek vyžadovalo většinou přeléčení. Ženy po prodělané infekci se soustřeďují spíš v klubech (15 z 22), nějakou formu syfilis má nebo prodělala každá třetí žena působící na ulici. 5 z celkem 6 zjištěných syfilid přenesly na sexuální trh Česky. Už nám tu syfilida zdomácněla. Polovina akutních případů byla zjištěna mezi ženami se základním vzděláním, maturantky a vysokoškolačky se dokázaly infekci vyhnout. V rámci rozšířené cílové skupiny jsme syfilis diagnostikovali u dvou mužů, přičemž u jednoho z nich se jednalo o akutní infekci.

První vlna nárůstu výskytu **hepatitidy C** je už za námi, jelikož plošně testujeme sexuální pracovnice a nyní i pracovníky na hepatitidu C čtvrtým rokem, a tak jsme velkou část z nich už otestovali a předali návazným zařízením (hepatologické poradny). Podívejme se nejprve, jak to vypadá v jednotlivých krajích?

	RYCHLOTESTY HEP C					PLNÁ KREV HEP C							
Počet vyšetření HEP C dle kraje působnosti klientů	Nereaktivní		Reaktivní		celkem RT HEP C	Aktuční infekce		Negativní		Pozitivní protilátky		celkem PK HEP C	CELKOVÝ SOUČET
	muž	žena	muž	žena		muž	žena	muž	žena	muž	žena		
Jihočeský	7	281		5	293		2		63	3		68	361
Jihomoravský	9	86		1	96		1		20			21	117
Královéhradecký	1	33			34							0	34
Liberecký		42			42				31	2		33	75
Moravskoslezský	7	137		2	146		1	1	54	3		59	205
Olomoucký	2	14			16				4			4	20
Pardubický	1	49			50				1			1	51
Plzeňský									2			2	2
Praha	9	347	1	1	358	2	2	2	152	1		159	517
Středočeský	2	21			23				10			10	33
Ústecký	6	122		8	136		6		32	1		39	175
Vysočina	2	46			48				6			6	54
Zlínský		10			10				3			3	13
Zahraničí									12			12	12
Celkový součet	46	1188	1	17	1252	2	12	3	390	10	0	417	1669

Hepatitida C je povětšinou rozšířena mezi Čechy (8 případů akutní infekce) a přidávají se k nim Slovenky (4 případy). Reaktivní výsledky testu mělo celkem 18 žen a mužů, z toho polovina se základním vzděláním. Výskyt hepatitidy C patří ke koloritu některých míst, kde jsou nabízeny sexuální služby na otevřených prostranstvích a klientky se podivují, že nám jejich onemocnění „nepřipadá normální, když je má skoro každý“.

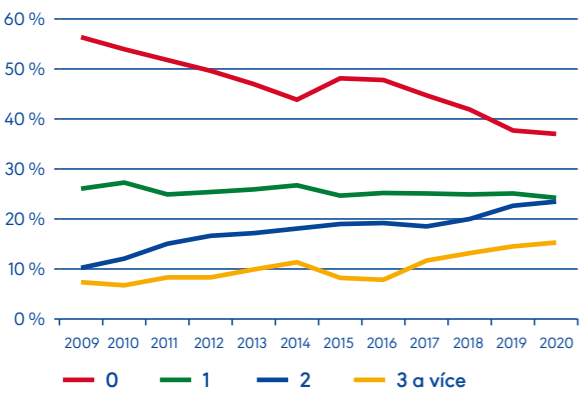
### 3.2 KAPAVKA A CHLAMYDIE

Chlamydie a kapavka jsou považovány za méně závažné pohlavně přenosné infekce, i když mohou svému nositeli připravit opravdové peklo. Kapavka se vyskytuje méně často, ale chlamydie jsou „klubová“ onemocnění (22 z 28 zjištěných onemocnění), našli jsme však i případ výskytu obou onemocnění současně. Chlamydie se celkem rovnoměrně vyskytují mezi středoškolačkami s maturitou (každá 12. až 13. byla nakažená) či bez maturity (každá 13. až 14. byla nakažená).

Ostatní infekce jsou zjišťovány pouze okrajově, prakticky je u sexuálních pracovníků a pracovníků nelze léčit.

Počet vyšetření dle kraje působnosti klientů	CHLAMYDIE			KAPAVKA			BAKTERIE		CANDIDA	
	Negativní	Pozitivní	Celkem	Negativní	Pozitivní	Celkem	Pozitivní	Celkem	Negativní	Celkem
Jihočeský	57	3	60	60		60				
Jihomoravský	30	2	32	32		32	1	1	1	1
Královéhradecký										
Liberecký	29	1	30	29		29				
Moravskoslezský	98	11	109	111	3	114				
Olomoucký	4		4	4		4				
Pardubický	2		2	2		2				
Plzeňský	5		5	5		5				
Praha	247	10	257	255	1	256				
Středočeský	7		7	7		7				
Ústecký	29		29	28	1	29				
Vysočina	3		3	6		6				
Zlínský	6	1	7	9	1	10				
Zahraničí	17		17	18		18	1	1		
<b>Celkový součet</b>	<b>534</b>	<b>28</b>	<b>562</b>	<b>566</b>	<b>6</b>	<b>572</b>	<b>2</b>	<b>2</b>	<b>1</b>	<b>1</b>

#### PODÍL KLIENTEK R-R PODLE POČTU DĚTÍ V OBDOBÍ 2009–2020 (v %)



Úplně na závěr si uvedeme ještě jeden graf, který měl poměrně velkou moc při posuzování situace matek samoživitelek.

Graf se opět posunul. Většina klientek má alespoň jedno dítě. Počet žen s jedním dítětem tvoří stabilně čtvrtinu vyšetřených, počet žen se dvěma dětmi se více než zdvojnásobil a přiblížil se také jedné čtvrtině, počet matek se třemi dětmi má velký růstový potenciál. A právě skupina se třemi a více dětmi v případě chlamydií nejvíc riskuje. Má je každá dvanáctá matka se třemi dětmi a každá sedmá se čtyřmi.

Aby obstály v konkurenci mladších žen, musejí riskovat, dělat všechno to, co si zákazník

přeje a možná i mnoho věcí navíc. Není to zrovna šťastná cesta k přežití... Podíl klientek R-R, které nemají děti, klesá. Většina klientek R-R má alespoň 1 dítě. Podíl klientek R-R, které mají 1 dítě se pohybuje kolem 25 %. V období 2009–2019 vzrostl počet klientek R-R, jež mají 2 děti (z 10 % na více než 20 %). Podíl klientek R-R, které mají 3 a více dětí narůstá a pohybuje se již nad 10 %.

### 3.3 TESTOVÁNÍ VEŘEJNOSTI NA HIV

V minulém roce nám do testování veřejnosti na HIV citelně zasáhla vlna covidová, kdy problematika HIV v České republice šla do pozadí. Rušilo se mnoho venkovních akcí a k naší velké nelibosti se nepodařilo tradiční dvoudenní Erotický veletrh v Praze. Snažili jsme se reagovat na náhle vzniklou situaci, otevřeli jsme vícekrát než v předešlých letech naše poradenská centra v Praze, Brně, Českých Budějovicích a Ostravě. Pokud došlo k uvolnění opatření, hned jsme vyjeli s naší mobilní poradnou testovat, veřejnost však často myslela, že testujeme na covid. Bylo to náročné období, ale my se nevzdali a trpělivě veřejnosti vysvětlovali, jak je i v této době důležité starat se o své zdraví, znát svůj HIV status.

Uspořádali jsme celkem 71 akcí pro veřejnost, což je naše rekordní číslo, z toho 55 akcí se pořádalo v naší provozovaných poradenských centrech. Za zmínku stojí dvě letní akce s mobilní poradnou na pražské náplavce, kde se lidé pod vlivem krásného počasí, letní nálady a drinků nechali celkem nadšeně testovat, přičemž se chvíli zapomnělo i na covid. Tradičně jsme se zúčastnili jarního i podzimního Evropského týdne testování AIDS DAY, který si připomínáme 1. prosince. Novinkou bylo, že nás aktivně oslovili koordinátoři z různých měst, a v rámci akcí „Den zdraví“ jsme byli pozváni do Ostravy, Ústí nad Labem, Břeclavi a Moravské Třebové s naší mobilní poradnou na testování.

Celkem jsme otestovali na HIV 651 osob, z toho u dvou se potvrdila HIV pozitivita. Obě osoby jsme předali do specializovaného HIV centra k léčbě.

Bylo otestováno 297 mužů a 354 žen, přičemž z našich statistik vyplynulo, že více jak polovina otestovaných se námi nechala testovat poprvé. Jako důvod testování byla uváděna prevence – pro jistotu a z důvodu nechráněného styku.

Nejvíce otestovaných bylo překvapivě v Moravskoslezském kraji, a to díky osmi akcím, kde se otestovalo celkem 168 osob.

Počet vyšetření HIV dle pracoviště R-R	RYCHLOTESTY HIV					PLNÁ KREV HIV					CELKEM vyšetření na HIV
	Nereaktivní		Reaktivní		celkem RT	Negativní		Pozitivní		celkem PK	
	muž	žena	muž	žena		muž	žena	muž	žena		
PC Brno	21	32	1	1	56			1	1	2	58
PC České Budějovice	33	50			83						83
PC Ostrava	2	3			5						5
PC Praha	20	31			51						51
Terén Jihočeský kraj	19	33			52						52
Terén Jihomoravský kraj	4	6			10						10
Terén Královéhradecký kraj	3	17			20						20
Terén Moravskoslezský kraj	96	66	1		163	1				1	164
Terén Pardubický kraj	3	2			5						5
Terén Praha	55	67			122						122
Terén Středočeský	12	8			20						20
Terén Ústecký kraj	26	38			64						64
Celkový součet	294	353	2	1	651	1	0	1	1	3	654

## 4

## NAŠE AKTIVITY V SOCIÁLNÍCH SLUŽBÁCH

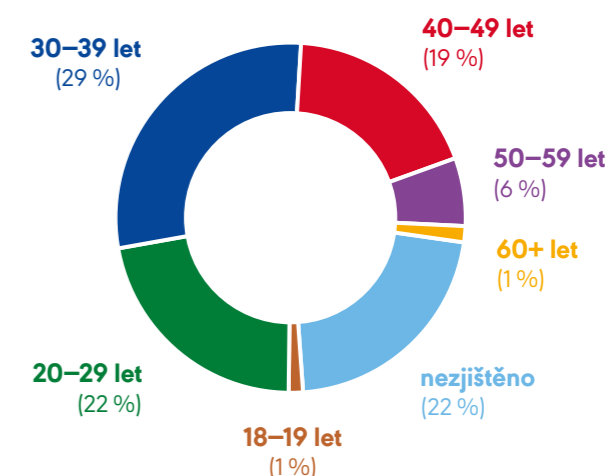
Klienti sociálních služeb R-R jsou osoby, které se nacházejí v některé z nepříznivých sociálních situací. U nemalého počtu klientů poskytujeme poradenství, kde řešíme souběh nepříznivých sociálních situací. Podporujeme ženy a muže, kteří se pohybují na scéně sexbyznysu. Aktivně zjišťujeme potřeby našich klientů. **Profesionálně pomáháme našim klientům prostřednictvím odborného sociálního poradenství (včetně Internetové poradny R-R) a terénních programů.** Námi poskytované služby jsou na vysoké úrovni kvality a naši pracovníci se při poskytování služeb řídí etickým kodexem a základními principy (např. princip respektu a nehodnocení, princip bezplatnosti služeb, princip dobrovolnosti a samostatnosti a princip poskytnutí služeb v bezpečném prostředí R-R).

V roce 2020 jsme rozšířili naši cílovou skupinu. **Nově ji tvoří kromě žen také muži.** Jedná se o osoby starší 18 let, které se ocitly v nepříznivé sociální situaci. Za osoby poskytující placené sexuální služby považujeme sexuální pracovnice a pracovníky (přímo poskytující placené sexuální služby na privátech, v klubech, na ulici nebo prostřednictvím eskortu, nabízející sexuální masáže nebo online chat apod.); pornoherečky a pornoherce; striptérky a striptéry; tanečnice a tanečníky a transgender osoby pracující v sexbyznysu. Těmito osobami dále také mohou být oběti obchodu s lidmi; osoby komerčně zneužívané a osoby, které vedou rizikový způsob života nebo jsou tímto způsobem života ohroženy.

**Celkově byla R-R v roce 2020 v kontaktu s 1749 fyzickými osobami,** zejména ženami poskytujícími placené sexuální služby. **Dohromady bylo poskytnuto 4420 služeb** (službou rozumíme jedno setkání s klientkou nebo klientem, v rámci kterého může být využito více typů poradenství; ve většině případů se jednalo o osobní kontakt, méně o telefonický a e-mailový). **Celkově bylo poskytnuto 4294 služeb ženám a 126 služeb mužům.** Souhrnně 40 % klientely R-R tvořily tzv. prvokontakty, tedy osoby, které služeb R-R využily poprvé. Na základě dostupných dat s námi byly v kontaktu nejčastěji osoby ve věku 30–39 let (tj. 29 %) a 20–29 let (tj. 22 %).

**V roce 2020 všechny naše služby běžely bez omezení i přes pandemii covid-19.** Naše terénní týmy i poradenská centra svoje činnosti přizpůsobily vládním nařízením. Pravidelně jsme vyjížděli

### VĚKOVÉ SLOŽENÍ KLIENTEK



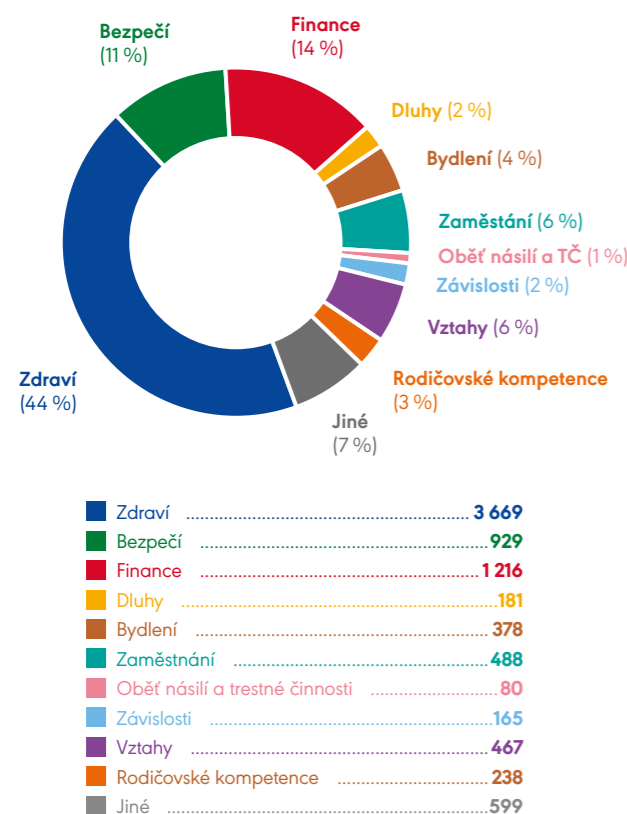
do terénu a neomezili jsme ani fungování našich poradenských center. Vlivem pandemie byly uzavřeny noční podniky téměř po celý rok 2020. I privátní scéna se uzavírala, nicméně po konci prvního nouzového stavu jsme naopak zaznamenali zvyšující se počet privátů. Pravidelně jsme také monitorovali pouliční scénu. Situace na pouliční scéně je často spojena s drogovou problematikou, a tedy i terénní týmy se více zaměřily na edukaci v této oblasti. Dále jsme v rámci terénních programů distribuovali ochranné prostředky (roušky, rukavice a dezinfekce) a upozorňovali klienty na možná rizika poskytování sexuálních služeb a na aktuální vládní nařízení. Námi vytvořené informační materiály se podařilo s potřebnou edukací také úspěšně předat klientům. Vzhledem k aktuální situaci se zvýšil zájem o **individuální konzultace** (osobně, telefonicky nebo online). Zakázky, které jsme s klienty řešili, byly nejčastěji na téma hledání bydlení, poradenství k prevenci násilí, bezpečnost při práci, dluhové poradenství a vyhledávání pracovních nabídek.

**Rozšířili jsme  
naši cílovou  
skupinu o muže.**

Rozsáhlé konzultace jsme vedli s klientkami na téma **rodičovské kompetence**. Vzhledem k uzavření škol a přechodu na domácí výuku se četnost konzultací s danou tematikou zvyšovala. Dalším velmi diskutovaným tématem byly **dluhy a finance**, primárně zaměřené na zvyšující se nedostatek finančních prostředků a nevyhnutelnosti zadlužení našich klientů. Klienti často neměli finance na základní potřeby, stravu, nájemné a nutné úhrady. Vlivem pandemie také vzrostla míra poptávky po potravinové pomoci, kterou jsme distribuovali potřebným klientům (převážně zájem projevovaly matky samoživitelky). V průběhu celého roku jsme museli rychle reagovat jak na změny potřeb našich klientů, tak i na jiný způsob kontaktů a komunikace. Všichni jsme se více či méně rychle naučili využívat pro komunikaci online nástroje, a to jak s klienty, tak i při interním styku v R-R.

V návaznosti na nepříznivé sociální situace se nám měnily i typy poskytovaného poradenství.

## NEPŘÍZNIVÉ SOCIÁLNÍ SITUACE

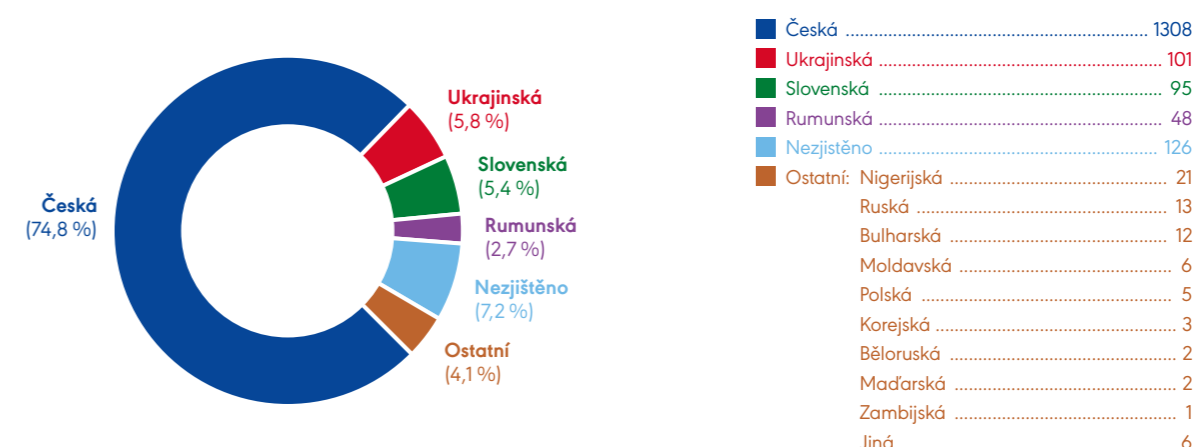


Dominující na první příčce našich statistických údajů je stále **nepříznivá sociální situace v oblasti zdraví**. Zdraví je pro každého z nás prioritou. O to více je třeba pomoci s odbornou edukací prostřednictvím preventivního poradenství osobám, jejichž zdraví může být ohroženo. Prevence je důležitý nástroj péče. Také v otázkách zdraví je důležitá včasná diagnóza a léčba pohlavně přenosných infekcí. Distribuujeme prostředky prevence, které v kombinaci se správnou edukací pomáhají snížit rizika spojená s prací v sexbyznysu. Toto poradenství směřuje k tomu, aby naši klienti dokázali minimalizovat rizika, stejně tak motivuje k pravidelným testům na pohlavně přenosné infekce. Nově se nám ale do oblasti zdraví promítl covid-19. Pro potřeby sexbyznysové jsme proto vytvořili i samostatné edukační materiály. Dalším často se opakujícím tématem je **bezpečí**. Naši klienti jsou vystavováni rizikovým sexuálními praktikám, které jsou často spojeny se špatnými pracovními podmínkami. Mohou být také vystaveni různým formám násilí, ať už ze strany zákazníka nebo manažerů, majitelů či kolegyně. Pomáháme klientům s nastavováním hranic a s eliminací míry ohrožení prostřednictvím **psycho-sociálního poradenství, sdílením a podporou**. V roce 2020 bylo velkým tématem finanční a dluhové poradenství. Vlivem vládních nařízení a uzavíráním klubové scény bylo klientům poskytováno **sociálně-právní poradenství**. Pro přiblížení cílové skupiny uvádíme souhrn některých demografických ukazatelů.

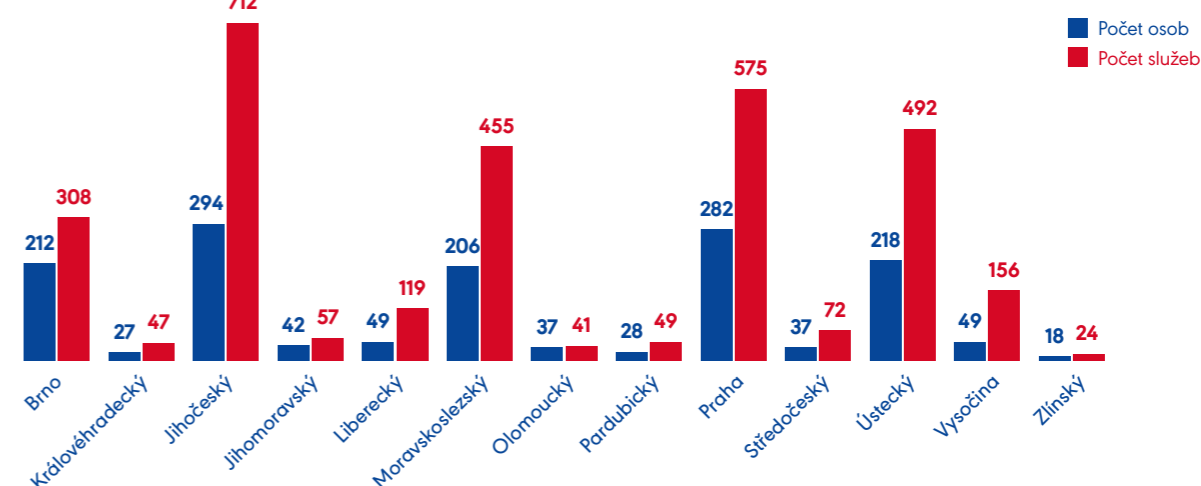
Stále můžeme na scéně sexbyznysu v České republice hovořit o trendu, který ukazuje, že placené sexuální služby jsou primárně poskytovány ženami české národnosti. Ženy poskytováním placených sexuálních služeb často řeší svoji tíživou sociální a finanční situaci. Stále se také setkáváme na scéně sexbyznysu s ženami cizí národnosti, které přijíždějí do České republiky řešit své finanční problémy. Většinu financí pak posílají zpět do země svého původu, aby pomohly svým dětem a rodinám.

V roce 2020 jsme poskytli sociální služby ženám české (1258), ukrajinské (100), slovenské (91), rumunské (48), nigerijské (21), ruské (13), bulharské (12), moldavské (6), polské (5), korejské (3), maďarské (2), běloruské (2) a zambijské (1) národnosti. A mužům české (50), slovenské (4), ukrajinské (1) národnosti.

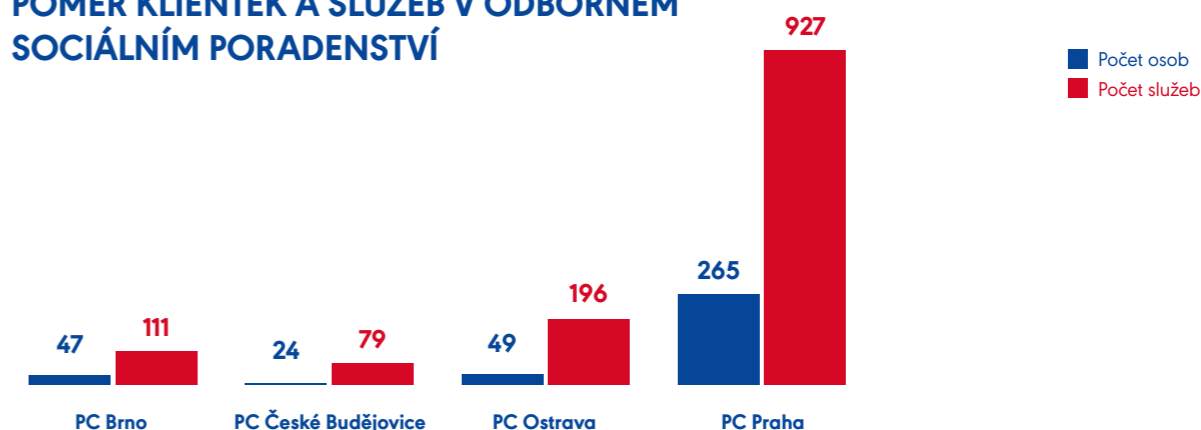
## NÁRODNOSTNÍ SLOŽENÍ KLIENTŮ R-R



## POMĚR KLIENTEK A SLUŽEB V TERÉNNÍM PROGRAMU



## POMĚR KLIENTEK A SLUŽEB V ODBORNÉM SOCIÁLNÍM PORADENSTVÍ





### 4.1 ODBORNÉ SOCIÁLNÍ PORADENSTVÍ

V rámci České republiky poskytujeme odborné sociální poradenství v Praze, Brně, Českých Budějovicích a Ostravě. Naše poradenská centra jsou pro ženy přístupná v rámci otevíracích hodin dané pobočky. Po předchozí domluvě je však možné sjednat si i individuální konzultaci v příjemném a bezpečném prostředí, jež klientkám zajišťuje velkou míru anonymity. Pro naši rozšířenou cílovou

skupinu – pro muže – nemáme prozatím konkrétně stanovenou otevírací dobu. S muži pracujeme na individuální a flexibilní úrovni. Individuální konzultace domlouváme vždy s předstihem, ale také jsme schopni rychle reagovat. V našich poradenských centrech poskytujeme i právní konzultace nebo terapie. Velmi oblíbené u klientek jsou sociálně aktivizační činnosti, které jsou ve formě skupinových aktivit probíhajících několikrát do roka. Aktivizační činnosti jsou spojeny vždy s konkrétním tématem. O aktivity jeví ženy zájem, oblibu získal tradiční bazárek oblečení, kosmetické kurzy či workshopy.

POČET OSOB (RČ)	OSOBY CELKEM			Z TOHO NOVÝCH			POČET SLUŽEB
	muž	žena	celkem osob	muž	žena	celkem nových	
PC Brno	2	45	47	1	14	15	111
PC ČB	1	23	24	1	9	10	79
PC Ostrava	1	48	49	1	7	8	196
PC Praha	8	257	265	6	69	75	927

### 4.2 INTERNETOVÁ PORADNA R-R

Poradenství prostřednictvím Internetové poradny R-R jsme poskytli celkem 230 klientkám tzn. **odpověděli jsme na 230 dotazů, což je o 25 více než v minulém roce.** Nejvíce dotazů směřovalo k otázkám týkajících se zdraví, legislativy, bezpečí, vztahů a také odchodu z placených sexuálních

služeb a terapií. V rámci Internetové poradny R-R jsme zodpovídali dotazy typu: legalizace své činnosti, placení daní v případě poskytování služeb v zahraničí, možnosti zdravotního vyšetření či problémy typu vydírání apod. Stále narůstající počet dotazů nám reflektuje, že toto poradenství vychází vstříc ženám, pro které je komplikované se s námi spojit jiným způsobem. V neposlední řadě tomu všemu také nahrála aktuální krize.

V tomto roce se naše řady odborných poradců rozšířily o novou kolegyni.

### 4.3 TERÉNNÍ PROGRAMY R-R

V rámci České republiky poskytujeme terénní program R-R ve 12 krajích (vyjma Plzeňského a Karlovarského kraje.) V krajích, kde nepůsobíme, monitorujeme scénu občasnými výjezdy nebo spolupráci s organizacemi Spolek Ulice Plzeň a Centrum Jana. Každoročně navyšujeme počet terénních výjezdů.

POČET OSOB (RČ)	OSOBY CELKEM			Z TOHO NOVÝCH			POČET SLUŽEB	POČET TERÉNNÍCH VÝJEZDŮ
	muž	žena	celkem osob	muž	žena	celkem nových		
TP Brno	15	197	212	11	130	141	308	59
TP Královéhradecký	1	26	27	1	13	14	47	16
TP Jihočeský	7	287	294	6	147	153	712	101
TP Jihomoravský	2	40	42	2	33	35	57	14
TP Liberecký		49	49		10	10	119	15
TP Moravskoslezský	5	201	206	1	55	56	455	96
TP Olomoucký	2	35	37	1	20	21	41	8
TP Pardubický	1	27	28	0	9	9	49	20
TP Praha	8	274	282	4	102	106	575	189
TP Středočeský	2	35	37	2	5	7	72	31
TP Ústecký	7	211	218	6	73	79	492	74
TP Vysočina	3	46	49	0	19	19	156	24
TP Zlínský		18	18		8	8	24	6
<b>Celkový součet</b>	<b>53</b>	<b>1446</b>	<b>1499</b>	<b>34</b>	<b>624</b>	<b>658</b>	<b>3107</b>	<b>653</b>

# 5

## CO SE DĚJE V REGIONECH

Poskytujeme služby ve 12 krajích České republiky v rámci dvou registrovaných sociálních služeb – Odborné sociální poradenství (poskytované v poradenských centrech) a Terénní programy (poskytované v přirozeném prostředí klientů).

### 5.1 ODBORNÉ SOCIÁLNÍ PORADENSTVÍ

#### PRAHA

Poradenské centrum R-R Praha poskytuje odborné sociální poradenství (v otevírací době: pondělí od 17 do 20 hodin, čtvrtek od 16 do 20 hodin), v těchto časech proběhlo v centru celkem 698 návštěv. Dále poskytujeme poradenství po individuální dohodě na základě časových možností sociálních pracovníků. Těchto individuálních konzultací proběhlo celkem 161.



V rámci poradenství jsme řešili náročné životní situace spojené zejména s odchodem ze sexbyznysu, kariérním a dluhovým poradenstvím atd. V roce 2020 jsme v Poradenském centru R-R Praha opakovaně spolupracovali celkem s 265 fyzickými osobami a poskytli 927 služeb. Celkem 75 osob vyhledalo naše služby poprvé (tzv. prvkontakty).

Ženám byly také nabízeny terapeutické služby, kterých využilo 5 klientek. Nejčastěji se objevovala témata odchodu ze sexbyznysu, násilí v partnerských vztazích, ale i problematika sexuálního zneužívání v dětství.

Nové cílové skupině – mužům poskytujícím placené sexuální služby – nabízíme stejnou pomoc jako ženám, ale termíny jsou vždy na vzájemné domluvě se sociální pracovníci. V loňském roce jsme spolupracovali celkem s 8 klienty.

V průběhu roku jsme kromě otevíracích dob středisek a individuálních konzultací pořádali celkem 4 aktivizační akce pro klientky.

V Poradenském centru bylo provedeno 282 vyšetření (tj. odběry plné krve a rychlotesty) na HIV, 289 na syfilis, 193 na hepatitidu C. Dále jsme udělali 272 stěrů na chlamydie a kapavku. Celkem byla diagnostikována jedna pozitivita na HIV, 10 pozitivit na syfilis (z čehož ve dvou případech se jednalo o akutní infekci), 4 pozitivit na hepatitidu C (kdy se o akutní infekci jednalo ve 2 případech) a 8 případů pozitivních na chlamydie. Všem pozitivně testovaným byla přímo poskytnuta či zprostředkována léčba.

V poradenském centru jsme uspořádali 12 testování veřejnosti na HIV, během kterých bylo otestováno 51 osob.

#### BRNO

V roce 2020 jsme v poradenském centru R-R Brno poskytovaly poradenství každou středu od 17 do 20 hodin. Opakovaně jsme spolupracovali celkem se 47 fyzickými osobami, kterým jsme poskytli 111 sociálních služeb. Celkem 15 osob vyhledalo naše služby poprvé (tzv. prvkontakty). Jak se nám rozjížděla terénní práce, tak poněkud stagnovalo poradenství přímo v centru.



Návštěvnost značně poklesla, díky pandemii jsme v tomto roce měli pouze 104 návštěv.

Vzhledem k tomu, že organizace nemohla provádět testování veřejnosti na HIV při různých kulturních akcích, začali jsme testovat veřejnost přímo v centru (každou středu od 16 do 17 hodin). Ačkoliv se zájem rozjížděl pomalu, na konci roku k nám již chodili někteří lidé pravidelně, a dokonce se nám touto cestou podařilo zkontaktovat nově i muže z naší cílové skupiny. V rámci testování veřejnosti jsme měli 2 pozitivní záchyty HIV.

V roce 2020 nás čekala velká výzva v podobě rozšíření cílové skupiny o muže pracující v sexbyznysu. Naše pracovníce čekalo další nastavování služby, vzdělávání se, monitoring a mapování scény.

## ČESKÉ BUDĚJOVICE

Poradenské centrum R-R České Budějovice poskytuje odborné sociální poradenství vždy ve středu od 17 do 20 hodin. V roce 2020 přišlo do poradenského centra 24 osob, kterým jsme poskytli 79 služeb.

Nejčastěji to byly ženy z terénního programu, které chtěly poradenství v oblastech bydlení, dluhů, rodičovských kompetencí, ale také využívaly možnosti potravinové pomoci či zdravotního vyšetření. Jednalo se o ženy české a slovenské národnosti.



Zvýšil se počet telefonických a online konzultací. V uplynulém roce došlo k poklesu počtu klientů, ale zároveň byl také navýšen počet intervencí.

Ze statistik vyplývá, že v době pandemie se na nás obrátili spíše stávající klienti s žádostí o pomoc a podporu.

## OSTRAVA

Poradenské centrum R-R Ostrava poskytuje odborné sociální poradenství vždy v pondělí a v úterý od 16 do 19 hodin. Těší nás narůstající zájem o poskytované služby v nejmladších z naší otevřených center. Celkem proběhlo 124 návštěv. Klientky v 31 případech dokonce využily možnost



individuální spolupráce se sociálními pracovníci a zároveň proběhlo celkem 15 terapeutických setkání. Celkem jsme poskytli 196 služeb 49 osobám. Naše služby začal využívat po rozšíření cílové skupiny i muž – sexuální pracovník.

Při konzultacích s klientkami se opakovaně objevovalo několik hlavních témat.

- Problémy ve vztazích – u žen často vyvstávala zakázka v oblasti vztahů. Šlo o trauma z dětství, vztah s rodiči, vztah s dětmi, ale i aktuální partnerské a manželské vztahy, kde docházelo k různým formám násilí (nejčastěji násilí fyzické, ekonomické a psychické).
- Potravinová podpora – často se na nás obracely ženy samoživitelky, které se z důvodu uzavření klubů potýkaly s velkou finanční tísní a žádaly o potravinovou podporu.

- Podpora orientace v systému státní sociální podpory a podpory v hmotné nouzi – některé ženy si začaly uvědomovat, že bez podpory státu situaci nemůžou po finanční stránce zvládnout. Podporovali jsme ženy doprovodem na úřady práce nebo poskytnutím informací, jak si mají o jednotlivé dávky zažádat. Složitost celého procesu vyřizování potřebných dávek často ženy odradila.
- Podpora při hledání práce, udržení bydlení – častá zakázka byla i podpora při hledání zaměstnání, podpora při udržení vhodného bydlení. Dvě ženy si v průběhu spolupráce s R-R našly práci – jedna v chráněné dílně, druhá v jiné sociální službě. Podařilo se nám poskytnout podporu při udržení bydlení. Díky naší intervenci nebyly klientce odebrány dávky, o které měla přijít, což by vedlo ke ztrátě bydlení. U další klientky se podařilo vyřídit všechny potřebné dávky a příspěvky, a ona tak mohla zůstat bydlet ve svém pronajatém bytě.
- Dluhové poradenství – ženy se na nás obracely i s dotazy týkajícími se dluhového poradenství, a to především v souvislosti s nemožností splácet své závazky z důvodu covidových opatření.
- Zvýšené užívání alkoholu, návykových látek – v různých formách si ženy žádaly o podporu při zvýšené konzumaci alkoholu, případně návykových látek.
- Podpora při hledání lékařů specialistů – předání kontaktu na gynekologa, psychiatra, psychoterapeuta apod.
- Krizová intervence – u náhlé ztráty bydlení, akutní potřeby psychiatrické péče při psychických obtížích plynoucích z anorexie, při řešení umělého přerušování těhotenství apod.

Obraceli se na nás i majitelé a provozovatelé klubů a žádali o informace, které by pomohly řešit situace klientek.

Většina klubů byla v době nouzového stavu uzavřena, a ženy tak přišly často o jediný zdroj příjmů. Ve spojení s nulovými úsporami a péčí o děti se dostávaly do existenčních problémů. Většina žen nesplňovala podmínky pomoci od státu v nouzovém stavu, neměly nárok ani na ošetřovné. Některé ženy přes nás využily možnost potravinové pomoci a otvíraly s námi další témata: závislosti, problémy s bydlením, partnerské konflikty, dluhová témata.

Pomáhali jsme jim vyřídit dávky hmotné nouze, příspěvek na bydlení, mimořádnou okamžitou pomoc, sepsat žádost o odložení nebo snížení nájmů, podat žádost o mimořádnou pomoc od státu pro OSVČ, zprostředkovat kontakt na dluhovou poradnu apod. Pod vlivem mimořádných opatření došlo i k rozšíření pouliční scény, kde se přesunuly zejména ženy se závislostí na návykových látkách z klubů, jež byly v tu dobu zavřeny. V průběhu trvající sociální izolace měly některé ženy dostatek prostoru pro sebe, a dostaly tak příležitost měnit některé věci ve svém životě, a věnovat se tak dlouho odkládaným problémům – domácí násilí, traumata z minulosti, nefunkční vztahy, zdravotní problémy apod. Obracely se na nás s prosbou pomoci při hledání řešení.

Některé klientky se setkávaly s nátlakem ze strany zákazníků, jež nejenže nerespektovali výzvy k dodržování hygienických opatření a stále vyžadovali služby, které jsou rizikové s přihlédnutím na koronavirovou situaci (např. orální praktiky), ale také žádali o snižování cen.

Některé ženy se přesunuly do online prostoru, zaregistrovali jsme nárůst inzerce na erotických serverech v nabídce práce v online prostředí, většinou šlo o live chaty. Ženy si často nebyly vědomy rizik s tím spojených jako zneužití fotek, videí. Velmi lehce se pak stávají obětí vydírání např. ze strany zákazníků, případně provozovatelů serverů.

## 5.2 TERÉNNÍ PROGRAMY

### HLAVNÍ MĚSTO PRAHA

V roce 2020 jsme v Praze realizovali 189 výjezdů do terénu, z toho dva s mobilní poradnou. Celkově jsme na území Prahy opakovaně kontaktovali 282 fyzických osob působících na prostituční scéně. Ve 106 případech se jednalo o prvokontakty. Celkem bylo těmto osobám poskytnuto 575 služeb.

Terénní program zahrnoval vyhledávání a kontaktování žen a mužů poskytujících placené sexuální služby, vyhledávání nových podniků při výjezdech (především na privátní scéně) či tzv. monitoring (sledování inzerce sexuálních

služeb, trendy na pouliční scéně). V rámci našich aktivit jsme na území Hlavního města Prahy evidovali 24 nočních klubů a zhruba 134 privátních bytů. Tyto počty byly evidovány do března 2020. V souvislosti s pandemií koronaviru došlo k uzavření některých klubů a možnému přesunu žen z klubů do privátní scény (podzim 2020). Přesto jsme tyto kluby monitorovali, a to především z důvodu, že některé z našich klientek v klubech žijí. S těmito ženami jsme řešili velmi závažné životní situace (ze dne na den se ocitly bez příjmu, některé byly nucené opustit kluby).

Počet privátních bytů je pravděpodobně daleko vyšší, odhadujeme ho až na 400–600 na území Hlavního města Prahy. Osobně jsme navštívili 17 nočních klubů a 28 privátních bytů. Klientkám/klientům na pouliční scéně jsme poskytovali především poradenství k bezpečnějšímu sexu a distribuovali prostředky prevence. Nedílnou součástí naší práce bylo také hovořit s klientkami/klienty o aktuálních vládních nařízeních k pandemii. Poradenství se dále týkalo možnosti azylového bydlení, komunikace s úřady (doklady, sociální dávky), dluhové problematiky, a s tím související prevencí proti pokutám ze strany policie (přestupky, zákaz pobytu apod.).

V rámci zdravotních služeb jsme v terénu provedli celkem 337 rychlotestů na HIV, 319 na syfilis a 318 na žloutenku typu C.

Ze statistických údajů můžeme hovořit o národnostním zastoupení klientů a klientek. Nejčastěji v terénu potkáváme osoby národnosti české (69 %), slovenské (38 %), bulharské (10 %), rumunské (6 %) a v omezené míře národnosti ruské, nigerijské, ukrajinské.

Na rozdíl od jiných krajů je v Praze mezi klientkami organizace největší počet žen do 25 let (více než 20 %).

V rámci terénního programu jsme dvakrát testovali širokou veřejnost na HIV na pražské náplavce. Celkem se otestovalo 122 osob.

## STŘEDOČESKÝ KRAJ

Do Středočeského kraje vyjíždí terénní tým z Prahy, který v roce 2020 uskutečnil 31 terénních výjezdů. Celkově jsme opakovaně kontaktovali 37 fyzických osob působících na prostituční scéně,

z toho 7 osob bylo kontaktováno poprvé. Celkem využily 72 služeb. V tomto kraji máme navázanou spolupráci se 4 nočními kluby a 8 privátními podniky. Pravidelně monitorujeme pouliční scénu v tomto regionu. Pandemie koronaviru uzavřela podniky skoro na celý rok 2020. Podobně jako je tomu v jiných regionech, zaznamenáváme ve Středočeském kraji úbytek klubů a zvyšující se počet privátních bytů, kde klientky nabízejí své služby.

Ve Středočeském kraji se setkáváme téměř výhradně s klientkami a klienty české národnosti. V ojedinělých případech se jedná o ženy ukrajinské nebo slovenské národnosti.

Celkem jsme v terénním programu provedli 43 vyšetření na HIV, 43 na syfilis a 42 na žloutenku typu C. Během terénního výjezdu s mobilní ambulancí jsme 6 žen vyšetřili také na chlamydie a kapavku.

V rámci AIDS DAY na Kladně jsme testovali širokou veřejnost na HIV. Celkem se otestovalo 20 osob.

## LIBERECKÝ KRAJ

Do Libereckého kraje vyjíždí terénní tým z Prahy, který v roce 2020 uskutečnil 15 terénních výjezdů. Celkem jsme spolupracovali s 49 fyzickými osobami, z čehož 10 bylo nových, a poskytli jsme 119 služeb. I zde měla situace kolem onemocnění infekcí covid-19 za následek uzavření nočních klubů. Některé se po skončení vládních opatření již neotevřely. V tomto období se potřeby klientek změnily a spíše než o vyšetření na pohlavně přenosné infekce, měly zájem o sociální servis, potravinovou pomoc a informace o opatřeních a bezpečnější práci v sexbyznysu v době pandemie.

Ženám bylo v průběhu roku 2020 poskytnuto celkem 73 vyšetření na HIV, 73 vyšetření na syfilis, 73 vyšetření na hepatitidu C a 28 na kapavku a chlamydie.

V Libereckém kraji jsme potkávali především stálé klientky, se kterými spolupracujeme již řadu let. Setkáváme se především s ženami české národnosti. Ostatní národnosti (Slovenky, Ukrajinky) jsou ojedinělé. Matky zde tvoří 80 % sexuálních pracovníků. Péče o děti, rodičovské kompetence a rodinné vztahy jsou zde velice častým tématem



poradenství. Mezi další patří zejména finance, nízká kvalifikace či závislosti.

V posledních letech v Libereckém kraji ubývá klubů, ale zvyšuje se počet privátů. V kraji odhadujeme, že může být více než 20 erotických privátů a jsme v kontaktu zhruba s polovinou z nich.

## JIHOMORAVSKÝ KRAJ

V Jihomoravském kraji jsme v rámci 73 terénních výjezdů poskytli 365 služeb, celkem 254 osobám, z čehož 176 bylo nových. V současné době náš tým navštěvuje 12 klubů a 27 privátů.

Tak jako mnoho jiných odvětví, ovlivnila značně koronakrize i prostředí poskytování sexuálních služeb, naše klienty a tím pádem samozřejmě také nás a naši práci, která směřuje k jejich aktuálním potřebám. Kluby byly po většinu roku oficiálně zavřené a také se postupně uzavřelo i mnoho privátů. Avšak vznikaly také nové priváty následkem opouštění prostředí klubů dosavadními pracovníci. Některé ženy se začaly více orientovat na online

prostor. V této době se také značně zvýšil počet žen na ulici ve vyloučené lokalitě v Brně. Těmto ženám často vstupovaly do života drogy, tudíž i naše vzdělávání se zaměřilo na specifika práce s lidmi s drogovou problematikou. Ženy s námi sdílely obavy z budoucnosti, obavy z finančních či zdravotních dopadů. Řešili jsme také horší přístup zákazníků, pokud klientky již služby poskytovaly, rovněž jsme ženám radili, jak si více chránit své hranice. Některé ženy žijící či pracující v zahraniční nestihly odjet, a proto jsme s nimi řešili potíže a nejistoty s tím spojené. V rámci terénní sociální práce jsme v tomto období mnohem více distribuovali potravinovou pomoc, ochranné prostředky (roušky a dezinfekce) a upozorňovali na možná rizika poskytování sexuálních služeb. Zjišťovali jsme aktuální potřeby našich klientek a dle toho přizpůsobovali naše služby. Při terénní práci jsme poskytovali sociální poradenství, předávali ženám informace zejména k prevenci násilí, eliminaci bezpečnostních rizik (např. jak se navzájem chránit při poskytování sexuálních služeb, jak odmítnout služby zákazníků, jak ctít koronavirové nařízení vlády).

## OLOMOUCKÝ KRAJ

V Olomouckém kraji poskytuje terénní služby tým z Brna, který v roce 2020 uskutečnil 8 terénních výjezdů pro 37 osob působících na prostituční scéně (21 prvokontaktů). Celkem jsme těmto osobám poskytli 41 služeb.

Tak jako v ostatních krajích, i zde krize způsobila velký odliv žen, také těch, které chtěly otevřeně spolupracovat. Z mnoha privátů se nám ženy přestaly ozývat, a tím, že kluby byly zavřené, snížil se počet terénních výjezdů. Přesto ženy, s nimiž máme již několikaletou spolupráci, dále pravidelně navštěvovaly poradnu v Brně a u dalších jsme udržovali telefonický či online kontakt. V tomto kraji navštěvujeme 20 privátů a 8 klubů.

## ZLÍNSKÝ KRAJ

Do Zlínského kraje jezdí terénní tým z Brna a v roce 2020 zde zrealizoval 6 výjezdů. Celkově jsme opakovaně kontaktovali 18 fyzických osob působících na prostituční scéně. V 8 případech se jednalo o prvokontakty. Dohromady bylo těmto osobám poskytnuto 24 služeb.

Zlínský kraj vnímáme jako nejvíce zasažený důsledky pandemie koronaviru, a to ve formě uzavírání privátní scény. Přesto s námi některé klientky zůstaly v kontaktu a byly velmi rády za možnost probrat s někým své aktuální obavy i plány do budoucna. Zde navštěvujeme 9 privátů a 5 klubů.

## JIHOČESKÝ KRAJ

Jihočeský kraj je specifický třemi příhraničními oblastmi (České Velenice, Dolní Dvořiště, Strážný), počtem cizinek na území Jihočeského kraje a národnostním složením žen nabízející placené sexuální služby. V Jihočeském kraji převládá klubová a privátní scéna. Za posledních 5 let téměř vymizela pouliční prostituční scéna. Podle kvalifikovaného odhadu nestátních neziskových organizací je v Jihočeském kraji přibližně 1300 osob poskytujících placené sexuální služby. Klientů sociálních služeb je přibližně čtvrtina lidí z cílové skupiny osob poskytujících placené

sexuální služby. V kraji nabízíme sociální službu terénního programu a odborného sociálního poradenství. V tomto roce jsme realizovali celkem 101 terénních výjezdů, z toho 11 mobilní ambulancí a pracovali jsme s 294 osobami, z čehož bylo 153 osob nových. Kontaktovali jsme 94 mužů poskytujících placené sexuální služby s nabídkou našich sociálních a zdravotních služeb. Pandemie koronaviru pozměnila způsob, formy a metody poskytování sociálních služeb. Pod vlivem nařízení vlády byly uzavřeny provozovny nočních klubů. Klientkám R-R se změnila potřeby a sociální pracovnice musely rychle reagovat. Začaly jsme pracovat s tématy,

**Paní M. (28) potkáváme v rámci terénního programu v srpnu 2020, v sexbyznysu pracuje tři měsíce. Pochází z malého města na Moravě. Do Prahy dojíždí jednou měsíčně zhruba na týden. Pracuje v klubu, kde se s naší organizací setkala a projevila zájem o rychlotesty na pohlavně přenosné infekce. V průběhu rozhovoru nám sděluje, že v předchozím zaměstnání jí kvůli pandemické situaci nebyla prodloužena pracovní smlouva. Vzhledem k tomu, že potřebuje hradit náklady na živobytí, zvolila vstup do sexbyznysu. Začátky pro ni nebyly jednoduché, necítila se dobře, že musí dělat tuto práci, aby byla schopná zaplatit nájem. Hovoříme s klientkou o jejích pocitech, počátečním strachu, ale také o odhodlání. Probíráme různé cesty, jak sehnat potřebné finance. Procházíme společně možnosti dávek státní sociální podpory, a kde je možné o ně žádat. Klientce byl nabídnut doprovod na Úřad práce, kterého využila.**

kteří nejsou R-R vlastní, jako problematika bydlení – plné ubytovny, nedostatek sociálních bytů, chybějící noclehárna pro ženy, chybějící krizové byty. Dále rodičovské kompetence – online výuka, tisk úkolů, nedostatečná technická podpora (PC, internet), nedostatečné kompetence žen k učení se s dětmi. Také narůstající zadlužování žen – půjčování financí od „kohokoliv“ včetně nebankovních společností, aby byly tyto peníze použity na jídlo, nájemné a nutné poplatky. Jedním z velkých témat se stala také skutečnost nedostatku jídla klientek, pro sebe i pro svoje děti. Ženy jsou pod hranicí chudoby, často se stává, že nemají ani základní potraviny a finanční prostředky na jejich nákup. Využíváme Jihočeskou potravinovou banku k zajištění potravin. Poskytování služeb jsme nepřerušili za celý rok 2020. Spíše než o přerušení služby jsme vždy přemýšleli o tom, jak ji poskytovat jinak, efektivněji s ohledem na potřeby klientů a ochranu veřejného zdraví. Osvědčila se kombinace kontaktu face to face, elektronicky, online poradenství a spolupráce s jinými neziskovými organizacemi. Během celého roku probíhá distribuce roušek, ústenek, respirátorů, dezinfekčních prostředků a kromě toho také edukace klientů k tématu covid-19 – testování, očkování, šíření infekční choroby, spolupráce s Krajskou hygienickou stanicí, praktickými lékaři a Nemocnicí České Budějovice. Pravidelně klienty informujeme o jejich právech a povinnostech.

## KRAJ VYSOČINA

Vysočina je kraj se stabilní prostituční scénou. V roce 2020 terénní tým uskutečnil celkem 24 výjezdů do oblastí Jihlavy, Žďáru nad Sázavou, Havlíčkova Brodu a Velkého Meziříčí, v rámci kterých jsme poskytli 159 služeb. Byli jsme v pravidelném kontaktu se 49 ženami poskytujícími placené sexuální služby, což je o 9 žen více než v předchozím roce. Ve většině jsou to ženy české národnosti. Na Vysočině převládá spíše privátní scéna než klubová, pouliční scéna téměř vymizela. Pravidelně kontaktujeme ženy a muže inzerující na erotických serverech.

V roce 2020 díky pandemii covid-19 byla potřeba žen spíše sociálního charakteru. Často šlo o sociální kontakt, poradenství, informace



o vládních nařízeních, testování, očkování, o potravinovou a materiální pomoc, distribuci ochranných pomůcek. Právě díky registrované sociální službě se povedlo zůstat s ženami v kontaktu během celého roku 2020. Přestože je Vysočina v počtech klientek stabilní, tak pandemie způsobila, že v roce 2020 přibýlo 19 nových klientek. Výrazně narostl počet telefonických konzultací/intervencí. Navázali jsme spolupráci se službami pro drogově závislé, organizacemi pro osoby v krizi, s Českým červeným křížem a sociálními službami pro rodiny, děti a mládež.

Proběhla úspěšná jednání o pronájmu prostorů určených pro nabídku testování na protilátky HIV/AIDS, syfilis a hepatitidy C v Havlíčkově Brodě.

## MORAVSKOSLEZSKÝ KRAJ

V roce 2020 jsme v rámci terénního programu uskutečnili celkem 96 terénních výjezdů. Celkově jsme opakovaně kontaktovali 206 fyzických osob působících na prostituční scéně, kterým jsme poskytli 455 služeb. Naše terénní práce se zaměřovala zejména na ženy, které nabízejí své služby v nočních klubech. Klientek v klubech ubývá, přičemž klesá i počet kontaktů a intervencí při terénní práci. Zaznamenali jsme odliv žen do vlastních privátů. Mezi důvody pro vstup do oblasti sexbyznysu převažuje stále potřeba ekonomického zabezpečení a skloubení profese s rolí ženy samoživitelky, které mezi našimi klientkami převládají. Nejčastější zakázky klientek jsou v oblasti zdraví, bezpečí, financí, dluhů, bydlení,

zaměstnání a vztahů. Nabízíme ženám i možnost využití právního poradenství a služeb Internetové poradny R-R.

## KRÁLOVÉHRADECKÝ KRAJ A PARDUBICKÝ KRAJ



V Královéhradeckém i Pardubickém kraji převládá privátní scéna. Ta je nejvíce soustředěna do samotného města Pardubice, v dalších městech jsou vždy pouze jeden či dva priváty. V Královéhradeckém kraji naopak nejsou výjimkou ani priváty v malých obcích. Klubová scéna je v každém kraji zastoupena pouze dvěma podniky. Vnímáme, že v těchto klubech dochází k profesionalizaci pracovních podmínek. Klientek v těchto zařízeních ubývá, své služby tedy nabízíme zejména stávajícím klientkám a kontaktů nepřibývá. Po rozšíření cílové skupiny spolupracujeme i se dvěma muži, sexuálními pracovníky, kteří své služby nabízejí eskortně.

Díky zapojení do komunitního plánování se nám daří odkazovat ženy na návazné služby. Nejčastější zakázky našich klientek se týkají jejich zdravotního stavu, zejména možnosti ověřit si, jestli se nenakazily pohlavně přenosnou infekcí. Řada z nich s námi sdílí i sociální témata, zejména pak rodinné a partnerské vztahy, stejně jako svou aktuální finanční a sociální situaci.

Královéhradecký a Pardubický kraj v rámci sexbyznysu pandemie koronaviru významně nezasáhla. Všechny priváty fungovaly ve stejném režimu. Změnu jsme zaznamenali pouze u klubů, které začaly nově pronajímat své pokoje ženám

**Paní L. (39)** za námi přichází do Poradenského centra se zájmem o kompletní vyšetření. Tomu předchází pohovor se sociální pracovnící, která zjišťuje, že ji přivádí do organizace obava z možné nákazy. Paní vypráví, že si zákazník během styku sundal prezervativ bez jejího souhlasu. Na její naléhání, že takto služba nebyla domluvena, nedbal. Zákazník začal být agresivní, měla strach. Paní L. se necítí dobře, dohodla se s námi na kompletním vyšetření. S paní doktorkou probírá inkubační doby jednotlivých nemocí. Se sociální pracovnící dále hovoří o tom, jak předcházet těmto situacím. Procházejí bezpečnostní tipy, hovoří o tom, jak se bránit, o vhodnosti nebýt v bytě sama a podobně.

Za týden si paní dorazila pro výsledky z vyšetření, které ukázaly, že je pozitivní na onemocnění syfilis. Naše paní doktorka neprodleně domluvila léčbu a vše klientce vysvětlila. Sociální pracovníce ji doprovodila do nemocnice, kde se úspěšně vyléčila. Nyní je s pracovníci R-R v kontaktu, pravidelně dochází na vyšetření a využívá služeb odborného sociálního poradenství.

pro poskytování privátních služeb. Většina klientek z obavy z nákazy dodržovala zvýšené hygienické zásady a preventivní opatření, například měření teploty příchozím klientům a používání dezinfekčních prostředků.

V roce 2020 jsme v Královéhradeckém kraji uskutečnili celkem 16 terénních výjezdů a spolupracovali jsme s 77 ženami a muži, kterým

bylo poskytnuto celkem 47 služeb. Dohromady jsme provedli 46 rychlotestů na HIV, 41 na syfilis a 41 testů na žloutenku typu C.

V Pardubickém kraji proběhlo 20 terénních výjezdů a spolupracovali jsme s 28 ženami a muži, kterým bylo poskytnuto 49 služeb. Celkem jsme provedli 45 rychlotestů na HIV, 41 na syfilis a 41 testů na žloutenku typu C.

## ÚSTECKÝ KRAJ

V rámci terénního programu jsme zde byli v kontaktu s 218 fyzickými osobami, z čehož bylo 79 nových. Služby jim jsou poskytovány opakovaně. Za rok 2020 se uskutečnilo 74 výjezdů. Celkově jsme na území Ústeckého kraje poskytli 492 služeb. Dohromady jsme provedli 194 vyšetření na HIV, 178 na syfilis a 174 na žloutenku typu C. Z 27 stěrů na chlamydie a kapavku jsme zachytili jednu pozitivitu v případě kapavky.

V Ústeckém kraji je nejvyšší procento žen, které nabízejí své služby na venkovních stanovištích, což je nejrizikovější pracovní prostředí. Klientkami jsou zde převážně ženy drogově závislé, ve finanční tísní a většina z nich nemá bydlení. V roce 2020 jsme zaznamenali nárůst násilí ze strany zákazníků, jež bylo doprovázeno daleko větší brutalitou. Pandemie přinesla právě těmto klientkám nejvíce



starostí, přičemž některé padly až na úplné dno. Restrikce vedoucí k zamezení šíření nemoci způsobily úbytek zákazníků, navýšení kontrol bezpečnostních sborů a prohloubení existenčních problémů klientek. V této době jsme klientkám kromě sociálního poradenství a zdravotních služeb poskytovali především základní hygienické potřeby, ochranné pomůcky a dezinfekce, prostředky prevence a především potraviny.

Příchodem covidu-19 se všechny noční kluby uzavřely, majitelé se neopovážili porušit vládní nařízení, přestože pro některé z nich bude tato situace likvidační. Spousta klientek se přesunula na privátní scénu, proto byl monitoring situace velmi náročný. Spolupráce s již navázanými priváty probíhala beze změn.



DIVADLO

6

Divadelní soubor ROZKOŠ je součástí spolku ROZKOŠ bez RIZIKA. Cílovou skupinou organizace jsou ženy a muži pracující v sexbyznysu. Klientky a klienti organizace se mohou, pokud mají zájem, stát členy či členkami divadelního souboru ROZKOŠ. Role se u nás najde pro každého. Divadlo je malý zázrak; objevuje talenty, probouzí u klientek a klientů chuť k životu, funguje jako terapie. Role, které neobsadí sexuální pracovníci a pracovníce doplní příznivci organizace, či osoby z dalších marginalizovaných skupin, jako například lidé bez domova, HIV pozitivní a další.

## NÁROČNÉ ROZKOŠE DIVADELNÍHO SOUBORU V ROCE 2020

Činnost divadelního souboru ROZKOŠ byla obdobně jako aktivity celé organizace ovlivněna covidem-19. V tomto případě to bylo možná ještě o něco horší, jelikož činnost divadelního souboru spadala do kulturního sektoru, kde omezení spojená s pandemií zasáhla nejvíce. I přes značné překážky či dokonce rušení řady divadelních akcí jsme přece jen v lecčem pokročili. V únoru jsme představili nové logo souboru, které vychází z loga organizace, navíc má však na srdci položenou masku, jež je pro divadlo typickým předmětem, a slovo ROZKOŠ je psané veselejším písmem. Změnou loga jsme chtěli světu vzkázat, že jsme ještě neskončili. V souboru došlo v průběhu roku ke změnám ve složení, obměnili se někteří herci a herečky: někdo odešel, přišli noví, ale to patří k běžnému životu všech ochotnických spolků. Nově jsme se i my naučili zkoušet online.

Není tak ničím výjimečným, že při zkoušce je herečka v Irsku, herec v Praze, ale taky v Brně a to ve stejnou chvíli.

V roce 2020 tvořilo divadelní soubor sedm členů: Hana Malinová (principálka, autorka her, hra na basu), Vladimír Pecka (autor hudby divadelních her, hra na piano), Vladana Augsten (herečka), Michael Daniel Jettmar (herec, grafika divadelního souboru), Lada Langrová (herečka), Michal Běťák (herec, hra na piano), Jan Horák (herec).

Celkem se uskutečnila čtyři veřejná vystoupení, z nichž tři tvořila plnohodnotná představení a v jednom případě se jednalo o speciální online stream přenos v rámci festivalu bezdomoveckých divadel ERROR:

**Naším cílem je  
dostat nahoru,  
na pódium, ty,  
co se cítí být dole,  
na dně nebo  
skoro na dně.**

Datum	Město	Akce	Pořadatel
8. 8. 2020	Lipnice n. Sázavou	Divadelní soubor Rozkoš na festivalu Quijotova šedesátka	Divadlo Klatenky Brno
13. 9. 2020	Praha	Květinová Harpyje na Lodi Tajemství	R-R
11. 10. 2020	Boskovice	Květinová Harpyje v Boskovicích	Jeden svět Boskovice
29. 11. 2020	Bratislava	Výběr písní Květinové Harpyje v rámci online speciálu festivalu ERROR	ERROR festival

I přes řadu omezení je potřeba říct, že festival v Lipnici jsme si užili jako každým rokem a představení Květinová Harpyje jsme si zde poprvé zkusili pořádně sehrát; v kostýmech a na jevišti před diváky. Spíše šlo o generální zkoušku před našimi příznivci, kteří nám i leccos tolerovali. Na lodi Tajemství, kde jsme zároveň oslavili 25 let existence divadelního souboru vernisáží fotografií z uplynulých let a připitkem na narozeniny naší principálky. Nicméně zde už byla situace jiná. Měli jsme před sebou platící diváky, kteří od nás očekávali určitý výkon. Snad jsme je neklamali, mnoho okolností

nebylo možné zaznamenat, tudíž pro slovenské publikum zůstane naše hra skutečným překvapením. A že se mají na co těšit!

Poslední místo, kde se hrálo bylo... ach ty vzpomínky... představení v rámci doprovodného programu festivalu Jeden svět v Boskovicih. A to byla srdcovka. Prostředí, diváci, atmosféra. Ty fotografie! V celém souboru tyto vzpomínky rezonují dodnes. Zajímavostí festivalu bylo, že se konal v „době před apokalyptické.“ Druhý den začala fungovat zpřísněná vládní opatření a veškerá divadelní představení byla zrušena.

*V klubu menšího města jsme se setkali s **paní I. (37)**, maminkou třech dětí. Vyprávěla nám příběh svého manželství. Její muž byl vysoce postavený a má nadstandardní příjmy. Ona s ním a s rodinou cestovala po Evropě za jeho prací, v cizích zemích se starala o domácnost. V době, kdy manžel vážně onemocněl a brzy na to zemřel, přišla na to, že si po celou dobu manželství udržoval milenecké poměry s jinými ženami. Její finanční situace je dobrá. Uvádí, že za jejím vstupem do sexbyznysu byl pouze sex, relax a satisfakce.*

*Poradenské centrum paní navštěvuje pravidelně, zakázka je u ní pouze zdravotní – testy na pohlavně přenosné infekce.*

stálo na naší straně. Jednak sama loď má vždy své kouzlo pro návštěvníky a souboru poskytuje spoustu prostoru navíc. Zároveň musíme počítat se zvuky, které na loď pronikají zvenčí, a z toho důvodu mají herci a herečky vždy mikrofony (tzv. porty). Ozvučení a osvětlení je v tomto prostoru skutečně profesionální a navíc je to stoprocentně pouze naše akce, kterou celou zajišťujeme sami. Poděkování patří i slovenskému Divadlu bez domova. Spolek pořádá již několik let mezinárodní festival ERROR. Letos byl poprvé online. V rámci streamu vystoupili Hana Malinová, Michael D. Jettmar a Vladimír Pecka. Divákům bylo převyprávěno dějství Květinové Harpyje a zazněly i tři písně. Byla to ochutnávka, která měla za účel navnadit všechny potenciální diváky a diváčky na naše představení v roce 2021, v němž doufáme, že odehrajeme na festivalu ERROR celou hru. Stream

Co nás čeká v roce 2021? V době, kdy dokončujeme výroční zprávu, stále pořádně nevíme. Máme vystoupit na letním Festivalu regionů v Hradci Králové, přáli bychom si uskutečnit představení v divadle Semafor (výzva přijata), těšíme se na ERROR, kde bychom se rádi objevili v plné parádě. Nevíme, ale moc si přejeme, aby se vše vrátilo do normálních kolejí a show pokračovala. Tedy ta divadelní.



# 7 PUBLIC RELATIONS

## PUBLIC RELATIONS ANEB CO MY A VEŘEJNOST?

Říká se, že dobře odvedená sociální práce nemá být příliš vidět, ale data a čísla v našich výročních zprávách přehlédnout nelze. Snažíme se dostat ze sebe to nejlepší a jít svými činy příkladem. Četli jste naši statistiku záchytů HIV? Co by se dělo, kdybychom naše služby omezili?

Práce nás baví, vaše ohlasy nabíjejí a je z nich poznat, že tu nejsme sami pro sebe, resp. pro naše klienty a klientky, ale to, co děláme zajímá i ostatní. Naše organizace dělá věci, které mají hluboký smysl v individuální i společenské rovině a je důležité se prezentovat ať už prostřednictvím médií, či vlastními akcemi pro veřejnost.

## KDE BYLO O R-R V ROCE 2020 SLYŠET?

Naše paní ředitelka Hana Malinová si k pozici členky mezirezortní Koordináční pracovní skupiny Národního programu HIV/AIDS v ČR přibrala další čestné místo! Začátkem roku 2020 byla jmenována zástupkyní nevládních organizací poskytujících sociální a preventivní služby i sexuálním

pracovníkům. Tímto vstoupili do naší cílové skupiny muži.

Ještě před propuknutím pandemie jsme ve spolupráci s organizacemi proFem, In IUSTITIA a Prosapia aktivně připomínkovali zákon č. 45/2013 Sb., o obětech trestných činů. Přístup ke spravedlnosti by neměl být ovlivněn prací, kterou vykonáváme. Každý má právo na bezpečí!

Od jara bylo pak i celé pole public relations poznamenáno pandemií. Rušili se workshopy, besedy, návštěvy studentů i pracovní setkání s jinými organizacemi. Naproti tomu si dokázete představit, jakou smršť rozhovorů koronavirus rozpoutal. R-R se objevila v Aktualne.cz, Flowee, Reflexu, publicistické redakci seznam.cz, Hospodářských novinách a snad ve všech regionálních mutacích Deníku. Opět se vynořila problematika legalizace prostituce a Hana Malinová přijala spolu s představiteli různých politických stran pozvání do Arény Jaromíra Soukupa na TV Barrandov, ale i do reportáží dalších televizních a rozhlasových stanic. Nová doba přinesla i internetové vysílání a nesmírnou radost nám dělá, že jsme prakticky ihned začali být zváni na natáčení podcastů se sociálními a zdravotními tématy. Děkujeme všem, kteří nám v uplynulém roce dali prostor.

2. června, jsme se jako každým rokem připojili k Mezinárodnímu dni sexuálních pracovníků a pracovníků, který poukazuje na diskriminaci a stigmatizaci jejich práce. Plánovat akce pro

veřejnost však bylo téměř nemožné, začali jsme se tedy soustředit na online prostor, a právě v tento den oživil náš instagramový profil. Od té doby nám přibývají v průměru dva followeři denně, takže z desítek jsou stovky a doufáme brzy v tisíce! Náš facebookový profil těchto tisíců již dosáhl, což nás povzbuzuje. V sociálních sítích vidíme velký potenciál.

Během prázdninového nadechnutí venkovních akcí jsme vyladili naši mobilní poradnu nápisem křičícím na kolemjdoucí větu „Přistupte blíž, testujeme zdarma na





HIV!“. Během testování jsme se věnovali i širší propagaci, rozdávali jsme nové placky a letáky, vidět byly i naše nové bannery. Ostravský tým se dočkal vlastního stánku i reklamních „muších křidel“.

Ač bychom chtěli být vidět všude, nepřítel covid nám neustále rušil hromadné akce. Je to takový dominový efekt, a tak nám nezbyvá nic jiného, než si svá výročí připomínat alespoň mezi sebou. Poradenské centrum R-R Praha oslavilo své listopadové pětadvacetiny alespoň interně. Na podzim jsme také podpořili kreativní protest frankfurtských žen proti uzavření klubů v Německu. A všichni jsme se soustředili na 17. prosinec, který, a jen velmi těsně, vládním opatřením unikl. Mezinárodní den za ukončení násilí na sexuálních pracovnících a pracovnících je každoročně náš Den D. Naplánovali jsme setkání u kulatého stolu a uskutečnilo se naše první živé vysílání ze střešního salonku Autoklubu ČR! Vyšlo skvěle, stejně jako večerní vzpomínková akce. Náš nesouhlas s jakýmkoliv násilím jsme podpořili také tradičním průvodem centrem Prahy s červenými deštníky. Celý pochod byl povedený a svým způsobem výjimečný již od prvopočátku. Od místa našeho srazu na Karlově náměstí na nás nedočkavě čekali novináři z předních českých zpravodajských redakcí (a Městská policie hl. m. Prahy).

V rámci našich fundraisingových aktivit se nám podařilo oslovit nové individuální i firemní dárce. Tradičně jsme se zapojili do Potravinové sbírky a moc nás těší, že se i řady našich dobrovolníků rozrůstají.

## A CO DÁL?

Očekáváme, že se v dalších měsících ne-zastavíme, jelikož se většina plánovaných akcí přesunula a doufáme, že napřesrok proběhnou. Všechny události jako Dny zdraví, hudební festivaly, Veletrh poskytovatelů sociálních služeb, Žižkovská noc, Erotický festival,... nemůžeme se dočkat!

Plánujeme online kampaně zaměřené obecně na zdravotní mýty a zejména pak na ty, které se týkají samotných sexuálních pracovníků a pracovníc. Na našich sociálních sítích se i nadále budeme snažit sdílet aktuální dění v organizaci i divadle, na webových stránkách přinášet navíc překlady novinek ze světa sexbyznysu. Stejně jako například dokumenty Evropského parlamentu vztahující se k naší činnosti a cílové skupině. Před námi je opět nejedno výročí a objevíme se i ve filmu!



8

## PŘEHLED HOSPODAŘENÍ 2020

### PŘEHLED HOSPODAŘENÍ 2020

#### VÝKAZ ZISKU A ZTRÁT (V TISÍCÍCH KČ)

##### NÁKLADY

osobní náklady	14 468
odborné služby	2 692
spotřeba materiálu	2 674
energie a nájem	791
služby a cestovné	1 879
opravy a údržba	183
finanční náklady	233
odpisy	226
daň z příjmů	137

**CELKEM** 23 283

##### HOSPODÁŘSKÝ VÝSLEDEK

##### VÝNOSY

tržby za vlastní výkony	494
přijaté dary a příspěvky	442
dotace a granty	22 896
ostatní výnosy	25

**CELKEM** 23 857

574

#### ROZVAHA (V TISÍCÍCH KČ) K 31.12.2020

##### AKTIVA

<b>A. Dlouhodobý majetek celkem</b>	<b>1 760</b>
dlouhodobý majetek	6 244
oprávky k dlouhod. majetku	-4 484
<b>B. Krátkodobý majetek celkem</b>	<b>3 647</b>
pohledávky	89
krátkodobý finanční majetek	3 472
jiná aktiva	86

**CELKEM** 5 407

##### PASIVA

<b>A. Vlastní zdroje celkem</b>	<b>3 183</b>
vlastní jmění	2 336
fondy	273
výsledek hospodaření	574
<b>B. Cizí zdroje</b>	<b>2 224</b>
krátkodobé závazky	2 177
jiná pasiva	47

**CELKEM** 5 407

# GRANTY A DOTACE 2020

9

## GRANTY A DOTACE 2020

OD KOHO	ÚČEL	2020
MHMP	Pražská kvítka – prevence kriminality	303 000
MHMP	Poradenské centrum R-R, Terénní programy R-R	741 000
MHMP	AIDScárky	554 000
MPSV	Terénní programy R-R, Poradenská cenra R-R, ochranné prostředky	17 413 040
Ministerstvo zdravotnictví	Tady velím já! aneb Dodržování zásad bezpečného sexu v sexbyznysu	510 000
Ministerstvo zdravotnictví	Prevence HIV pro všechny	370 000
Ostrava město	Terénní program ROZKOŠ bez RIZIKA, z. s.	170 000
Olomoucký kraj	Investiční – pořízení mobilní poradny	300 000
Moravskoslezský kraj	Prevence kriminality	80 000
Ústecký kraj	Zdravotní materiál	145 120
MČ Praha 2	Prevence kriminality u žen poskytujících placené sexuální služby	50 000
Brno – prevence	Služby internetové poradny + Preventivní materiál do terénu	140 000
Magistrát města České Budějovice	Terénní program R-R České Budějovice	130 000
ESF – sociální začleňování České Velenice	Chraňte se! Braňte se! – Terénní program a prevence rizik v sexbyznysu	74 358
ESF – sociální začleňování Ostrava	JAK na TO – Prevence rizik v sexbyznysu	77 947
ESF – sociální začleňování Brno	Bezpečné hranice	1 616 840
ESF – vzdělávání		520 512
Network East-West, z.s.	Dar	86 000
<b>CELKEM</b>		<b>23 281 817</b>



MĚSTSKÁ ČÁST PRAHA 2



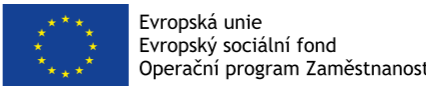
OSTRAVA!!!



B | R | N | O |



Network East-West, z.s.



# KONTAKTY R-R

## GENERÁLNÍ ŘEDITELKA

**PhDr. Hana Malinová, CSc.**  
malinova@rozkosbezrizika.cz

## VEDENÍ DIVIZÍ

**Mgr. Mikuláš Kuzminský, MBA**  
Vedoucí interní divize  
kuzminsky@rozkosbezrizika.cz  
777 180 140

**Mgr. Jana Kočová**  
Vedoucí sociální divize  
kocova@rozkosbezrizika.cz  
730 137 329

## VEDOUcí PRACOVNÍCI

**Ing. Mgr. Kateřina Šádková**  
Vedoucí Poradenského centra R-R Praha, vedoucí  
terénních týmů: Hl. m. Praha, Středočeský  
a Liberecký kraj  
praha@rozkosbezrizika.cz  
777 180 187

**Bc. Monika Kochlöfflová, DiS.**  
Vedoucí Poradenského centra R-R České Budějovice,  
vedoucí terénních týmů: Jihočeský kraj a Vysočina  
budejovicko@rozkosbezrizika.cz  
775 133 133

**Mgr. Alena Přikrylová**  
Vedoucí Poradenského centra R-R Brno, vedoucí  
terénních týmů: Jihomoravský, Olomoucký a Zlínský kraj  
brno@rozkosbezrizika.cz  
722 938 044

**Mgr. Monika Střelková**  
Vedoucí Poradenského centra R-R Ostrava,  
vedoucí terénních týmů: Královéhradecký,  
Pardubický kraj, Moravskoslezský kraj  
strelkova@rozkosbezrizika.cz  
777 180 186

**Bc. Karolína Hajská, DiS.**  
Vedoucí terénního týmu: Ústecký kraj  
hajska@rozkosbezrizika.cz  
777 180 107

## PUBLIC RELATIONS

**Jitka Papežová**  
PR manažerka  
pr@rozkosbezrizika.cz  
737 734 609



**ROZKOŠ bez RIZIKA, z. s.**  
Vlhká 10  
602 00 BRNO  
IČO 449 909 01

[www.rozkosbezrizika.cz](http://www.rozkosbezrizika.cz)  
[www.poradna-rr.cz](http://www.poradna-rr.cz)  
f RozkosbezRizikaOfficial  
i rozkosbezrizika  
v ROZKOSbezRIZIKA



ROZKOŠ  
BEZ  
RIZIKA

Naše motto

**„Zdraví každého z nás  
ovlivňuje zdraví nás všech.  
Nic neomlouvá páčání  
bezpráví a násilí  
na ženách a mužích  
v sexbyznysu.“**