

# Výroční zpráva 2015



ROZKOŠ  
bez  
RIZIKA





[www.rozkosbezrizika.cz](http://www.rozkosbezrizika.cz)



Vydala ROZKOŠ bez RIZIKA v roce 2016.  
Grafická úprava: Typonaut  
Fotografie, není-li uvedeno jinak: Jan Losenický



# Obsah

Rok 2015 očima ROZKOŠE bez RIZIKA	3
Kdo je ROZKOŠ bez RIZIKA	6
Who stands behind BLISS without RISK	7
Sociální služby	12
Zdravotní služby	15
Sexbyznys v ČR	22
Naše zdravotnická a poradenská centra	25
Poradenské centrum R-R Praha	25
Poradenské centrum R-R Brno	28
Poradenské centrum R-R České Budějovice	30
Terénní programy	32
Jihočeský kraj	32
Jihomoravský kraj a Brno	34
Olomoucký kraj	35
Zlínský kraj	37
Moravskoslezský kraj	39
Královéhradecký a Pardubický kraj	41
Kraj Vysočina	43
Liberecký kraj	45
Praha	47
Středočeský kraj	49
Ústecký kraj	51
Má to smysl. Reakce na sociální a zdravotní služby R-R	53
Individuální terapie	55
Sexuální asistence	56
Internetová poradna R-R	60
Testování veřejnosti na HIV aneb za sex (i život) bezpečnější	61
Divadlo Rozkoš a film Magda aneb S tebou NE!	64
NE násilí v sexbyznysu	67
Mezinárodní spolupráce	70
Publikace	74
Přehled hospodaření	75
Granty a dotace	76
Podpořili nás	80
Kontakty	82





# Rok 2015

očima  
ROZKOŠE bez RIZIKA







## Hana Malinová, generální ředitelka R-R: LOŇSKÁ VELKÁ VÍTĚZSTVÍ I ZTRÁTY

**O** sobně mám problém zabývat se minulostí. Beru svět jako budoucí výzvy. Nicméně zkusím se zamyslet nad minulým rokem. Rok 2015 mi připomínal plavbu zlaté lodi na klidné hladině pod prosluněnou oblohou. Dařilo se nám téměř ve všem, co jsme dělali. Pořádali jsme workshopy a konference, rozjeli a zviditelnili problematiku sexuální asistence, dokončili film a zahájili výzkum zabývající se násilím v sexbyznysu, úspěšně završili řadu projektů a vydali odbornou publikaci; získali jsme peníze, za které jsme vytvořili řadu zajímavých věcí. Za to všem upřímně děkuji.

Jistou stagnaci jsme zaznamenali v počtu vyšetření na HIV a na ostatní pohlavně přenosné infekce. Částečně to bylo zapříčiněno změnou prostituční scény; pokračujícím přesunem poskytování sexuálních služeb do utajených privátů a nabídky sexuálních služeb do nejrozličnějších sociálních sítí, ale i omezenými finančními možnostmi organizace. Počet potenciálních klientek neovlivníme, jen můžeme stále hledat nové cesty, jak je najít, navázat s nimi kontakt a motivovat je k péči o (nejen) své sexuální zdraví.

Výzvou pro nás stále zůstává veřejnost, která možnost infikování virem HIV stále více podceňuje navzdory skutečnosti, že výskyt HIV v ČR významně stoupá. Kromě toho, se rizikově chovající občané cítí v našich poradenských centrech více uvolněně a snadněji se svěřují než v klasických zdravotnických zařízeních.





## Lucie Šídová, výkonná ředitelka R-R: ROK VE ZNAMENÍ SOCIÁLNÍCH INOVACÍ

**R**ok 2015 byl ve znamení sociálních inovací. Vedle již standardních činností, jako je nabídka sociálních, zdravotních a terapeutických služeb, jsme se zaměřili na rozvoj nové služby, kterou je sexuální asistence. Jedná se o službu, jež napomáhá lidem s hendikepem a seniorům prožívat jejich sexualitu. Podařilo se nám ve spolupráci s partnery ze Švýcarska uspořádat workshopy k tématu sexuální asistence, získat know-how, založit nový web, šířit povědomí o tématu, uspořádat konferenci, natočit spot a být snad ve všech tuzemských i mnoha zahraničních médiích. Proškolili jsme pět žen, které nyní nabízejí sexuální asistenci. Jsem velmi spokojena, protože tyto ženy jsou nadšený a dále se vzdělávají. Byla to náročná jízda, ale vše plyne, jak má.

Náš projekt získal podporu z Norských fondů, což nám umožnilo uskutečnit první velký výzkum k tématu násilí na sexuálních pracovnících, jehož výsledky slouží jako podklady pro rozvoj dalších edukativních nástrojů pro ženy ze sexbyznysu. Do projektu se zapojily



i sexuální pracovnice a pomáhaly nám připravovat výzkum a připomínkovaly dokumenty, které v průběhu projektu pro ženy ze sexbyznysu vznikají.

Také byl zahájen provoz internetové poradny a chatu pro ženy ze sexbyznysu. Rozšířili jsme tak poradenství i pro ženy, které chtějí zůstat v anonymitě, či nemají možnost navštívit naše poradenská centra. Dále se nám podařilo získat akreditaci Ministerstva spravedlnosti ČR a rozšířit naše poradenství o právní služby.

I když to vypadá, že jsme jenom pracovali, není tomu tak. Máme za sebou i sportovní úspěchy. Jako tým ROZKOŠE bez RIZIKA jsme se zúčastnili závodu Spartan Race v Liberci a skvěle jsme se bavili. Společně jsme také zaběhli čtvrtmaraton a náš kolega uběhl za tým R-R celou maratonskou vzdálenost.

Musím poděkovat našemu týmu pracovnic a pracovníků. Bylo mi s vámi fajn a moc děkuji za vaši práci, nápady a odvahu, která nás posunula zase o kousek dál.





# Kdo je

# ROZKOŠ bez RIZIKA

**ROZKOŠ bez RIZIKA (R-R)** je nestátní nezisková organizace založená v roce 1992, její právní formou je spolek.

## Naše mise aneb cíle R-R

- **zmenšit rizika postihující zvláště ohrožené skupiny lidí**, a to zejména u žen poskytujících placené sexuální služby i ostatních osob působících v sexbyznysu;
- **empowerment žen** – zplnomocnit a posilovat ženy k vytváření vlastních limitů a hranic při práci v sexbyznysu i v osobním životě;
- **prosazovat práva** sexuálních pracovníků;
- **snížit výskyt pohlavních infekcí v ČR.**

## R-R poskytuje

- registrované **sociální služby** (odborné sociální poradenství, včetně terapeutických služeb – reg. č. 8423193, terénní programy – reg. č. 4441304);
- **zdravotní služby** (zejména vyšetření na pohlavně přenosné infekce);
- **právní informace** (pomoc obětem trestných činů);
- **informace v souvislosti s tématy vztahujícími se k sexbyznysu.**

## Další aktivity R-R

- **R-R ovlivňuje legislativu** v oblasti sexbyznysu a usiluje o prosazení zákonných opatření, která by respektovala **práva sexuálních pracovníků** a vycházela z jejich potřeb a zájmů.
- **Divadelní soubor ROZKOŠ** – R-R provozuje sociální divadlo, kde hrají klientky, příznivci spolku R-R a zaměstnankyně.
- **Sexuální asistence** – prosazujeme zavedení sexuální asistence v ČR, více na [www.sexualniasistence.org](http://www.sexualniasistence.org).
- **Výzkumná a publikační činnost** – provádíme šetření zaměřená např. na problematiku násilí v sexbyznysu, postoje klientek R-R k legalizaci prostituce aj.
- **Přednášková a osvětová činnost** – zajišťujeme přednášky a besedy zejména o otázkách souvisejících s placeným sexem a o tématu bezpečnějšího sexu.



# Who stands behind

BLISS  
Without  
RISK

BLISS without RISK (R-R) is a non-governmental non-profit organisation, established in 1992. Its legal form is association.

## Mission and goals of R-R

- **Mitigate risks affecting particularly vulnerable groups of people**, namely women providing paid sexual services as well as other individuals in sex business;
- **Empower women** – empower and strengthen women to set their own limits and borders during their work in sex business as well as in their private life;
- **Promote the rights of sex workers**;
- **Reduce the incidence of STIs in the CR.**

## R-R provides

- Registered **social services** (specialized social counselling, including therapeutic services – reg. no. 8423193, outreach programs – reg. no. 4441304);
- **Health care services** (in particular examination for sexually transmitted infections);
- **Legal information** (help to victims of crime);
- **Information connected to topics related to sex business.**

## Other activities of R-R

- **R-R makes an impact on legislation** in the field of sex business and strives for enforcing legal regulations which would respect **the rights of sex workers** and would be based on their needs and interests.
- **Theatre ensemble BLISS** – R-R runs a social theatre, in which clients, supporters and employees of R-R perform.
- **Sexual assistance** – we promote the introduction of sexual assistance in the CR, more at [www.sexualniasistence.org](http://www.sexualniasistence.org).
- **Research and publishing activities** – we perform surveys focused i.e. on the topic of violence in sex business, attitudes of clients of R-R to legalizing prostitution etc.











Tým ROZKOŠE bez  
RIZIKA v roce 2015.  
*Foto Jan Losenický*



- **Akce pro veřejnost** – veřejnosti nabízíme **testování na HIV a poradenství**, ať už v rámci speciálních akcí (např. AIDS day), či pravidelně v našich centrech v Brně a Českých Budějovicích.

Pracovnice R-R se při poskytování služeb řídí **etickým kodexem R-R** a několika základními principy, které jsou podrobně rozepsány na webu R-R: princip respektu a nehodnocení, princip empowermentu, princip bezplatnosti služeb, princip anonymity a nízkoprahovosti, princip důvěrnosti sdělení, princip dobrovolnosti a samostatnosti, princip individuálního přístupu, princip práva na stížnost a vyjadřování se k poskytovaným službám, princip práce v pracovním prostředí cílové skupiny, princip poskytnutí služeb v bezpečném prostředí centra R-R a princip dostupnosti poradenských služeb.

## Působnost

V současné době má R-R tři poradenská centra v Praze, Brně a Českých Budějovicích. Devět terénních týmů působí ve dvanácti krajích České republiky. Do vzdálenějších míst vyjíždí týmy R-R sanitkou s malou gynekologickou ordinací. Působnost služeb je zajištěna i online celorepublikově pomocí internetové poradny R-R: [www.poradna-rr.cz](http://www.poradna-rr.cz).



- **Lectures and awareness-raising activities** – we organize lectures and debates in particular on the issues related to paid sex and the topic of safer sex.
- **Public events** – we offer the public **HIV testing and counselling**, be it in the course of special events (e.g. AIDS day) or regularly at our centres in Brno and Ceske Budejovice.

The provision of services by the R-R staff is guided by the **code of conduct of R-R** as well as several basic principles, which are thoroughly described on the website of R-R: the principle of respect and non-assessment, empowerment, free services, anonymity and low-threshold approach, confidentiality of information, voluntariness and self-reliance, individual approach, right to complaint and expressing one's opinion on the services provided, work in the work environment of the target group, provision of services in the safe environment of the R-R centre, and accessibility of counselling services.

## Scope of activity

Currently, R-R has three counselling centres in Prague, Brno and Ceske Budejovice. Nine outreach teams operate in twelve regions of the Czech Republic. More remote areas are serviced by R-R teams using an ambulance with a small gynaecological office. Services are also available online across the whole of CR through the online counselling service of R-R: [www.poradna-rr.cz](http://www.poradna-rr.cz).



# Sociální služby



Snímek z natáčení spotu ke službám ROZKOŠE bez RIZIKA.

Foto: Jan Losenický

**S**ociální služby R-R (terénní programy, odborné sociální poradenství) jsou specificky zaměřené na potřeby žen poskytujících sexuální služby a reagují na jejich obtíže. Většina našich klientek není v kontaktu s žádnou jinou sociální službou, obávají se stigmatizace a prozrazení jejich práce v sexbyznysu. Důležitou hodnotou při naší práci je proto respekt, důvěra a nemoralizování. Klientkám předáváme informace k bezpečnějšímu sexu, prevenci násilí, co dělat v případě napadení, vykořisťování, k právům, ale i povinnostem při kontaktu s úřady apod. Pomáháme jim řešit zadlužení, hledat jinou práci, řešit problémy ve vztazích, nízké sebevědomí, závislosti a nabízíme další věci, které ženy potřebují.



**Přijedeme za vámi –  
navštivte nás – napište  
nám do poradny nebo  
s námi chatujte...**

## Kolik osob využilo v roce 2015 naše sociální služby?

- **2611 lidí**, zejména žen poskytujících placené sexuální služby. Většina z nich využila služeb R-R opakovaně.
- Více než polovinu klientely R-R (**52 %**) tvořily **tzv. prvkontakty**, tedy osoby, které služeb R-R využily poprvé. Dařilo se nám kontaktovat ženy i na počátku jejich pracovní dráhy v sexbyznysu, kdy obvykle nemají dostatečné informace ke své ochraně a jsou nejvíce zranitelné.
- Celkem jsme poskytli **5237 služeb**. Službou rozumíme jedno setkání s klientkou, v rámci něhož může být poskytnuto více typů poradenství (např. preventivně-edukační, sociálně právní, prevence násilí aj.). Jednalo se zejména o osobní kontakty, ale i telefonické, e-mailové a chatové poradenství.

## Co se nám dále podařilo?

- Zvýšili jsme dostupnost poradenských služeb pro klientky – spustili jsme **Internetovou poradnu R-R** zahrnující službu internetového poradenství a chatu.
- Natočili jsme **spot** propagující terénní práci R-R a nabídku pomoci pro ženy, které chtějí ze sexbyznysu odejít a neví, jak na to. Zároveň jsme absolvovali kurz kariérového poradenství, abychom ženám lépe pomohli s hledáním i začátkem nové práce.
- Obdrželi jsme **akreditaci od Ministerstva spravedlnosti ČR** na poskytování služby právních informací (dle zákona o obětech trestných činů). Služba je nově poskytována od roku 2016. V roce 2015 jsme spolupracovali s právníčkami a zodpovídali klientkám jejich dotazy (např. v souvislosti s poskytováním sexuálních služeb a platnými zákony nebo vyhláškami).
- Dařilo se nám spolupracovat s klientkami a zapojovat je do **výzkumných aktivit**. Rok 2015 byl pro nás i mapováním zkušeností žen pracujících v sexbyznysu s násilím a tvorbou dalších preventivních nástrojů (např. e-learningových kurzů).
- Získali jsme **čestné uznání v kategorii Tým roku** za přínos v oboru nízkoprahových služeb od České asociace streetwork (ČAS).
- Služba terénních programů R-R v Libereckém kraji prošla úspěšně **auditem, hodnocením kvality** realizovaným ČAS, s výsledkem 96 %.





Pracovnice R-R absolvovaly v roce 2015 kurz sebeobranu.  
*Foto: Jan Losenický*

- Využívali jsme v poradenské práci řadu dovedností získaných díky **vzdělávacím projektům** podpořeným z OPPA a OPLZZ (např. krizová intervence, motivační rozhovory, internetové a chatové poradenství nebo kurz sebeobranu).

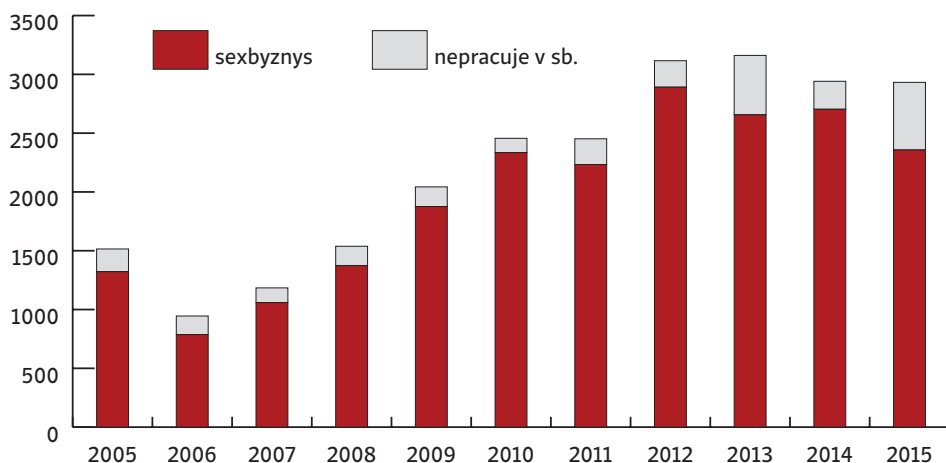
## K jakým změnám došlo?

- **Ministerstvo práce a sociálních věcí ČR (MPSV)** se kladně vyjádřilo k naší žádosti o zařazení sociálních služeb v dotačním programu pod jeho působnost – jinými slovy bylo uznáno, že sociální služby R-R mají nadregionální charakter a jejich působení řeší potřeby široké cílové skupiny sexuálních pracovníků.
- **Přeregistrovali jsme naše sociální služby** – z původních šesti registrovaných sociálních služeb se staly dvě, a to terénní programy (č. 4441304) působící v 12 krajích a odborné sociální poradenství (č. 8423193) s celorepublikovou působností (platnost od 1. 11. 2015).



# Zdravotní služby

**N**a úvod je třeba sdělit, že všechny zdravotní služby, které poskytujeme, jsou založeny na **dobrovolné bázi** a je jen na ženě či komkoli jiném, zda se rozhodne nechat se vyšetřit na pohlavně přenosné infekce. Na HIV testujeme nejen naši cílovou skupinu, tzn. **ženy ze sexbyznysu**, ale i další **osoby pohybující se v sexbyznysu**. Neopomíjíme ani nejrizikovější skupinu **gayů**. V některých lokalitách je návštěva gay klubů zařazena do naší terénní práce. V neposlední řadě otvíráme několikrát do roka dveře našich středisek v Praze, Brně a Českých Budějovicích spolu s mobilní ambulancí i zájemcům z řad **veřejnosti**. Tak mají možnost nechat se vyšetřit nejen skupiny, o nichž se a priori předpokládá, že se chovají rizikově, ale kdokoli, kdo se chce „třeba i jen ujistit“.



Vyšetření klientek R-R na HIV v letech 2005–2015

Z grafu je patrné, jak se v posledních 11 letech vyvíjel počet vyšetřených na HIV a jaký podíl v těchto počtech zaujímal veřejnost. Vrchol v počtu testovaných jsme zaznamenali v roce 2013, kdy jsme zahájili v masivnější podobě testování veřejnosti. **Počet testů na HIV a vyšetření na pohlavně přenosné infekce (PPI) u klientek R-R** je víceméně **stabilní**, a to navzdory skutečnosti, že se ženy působící v sexbyznysu stále obtížněji vyhledávají.



Z venkovních stanovišť (ulice, parkoviště) je vyhnaly vyhlášky zakazující nabízení sexuálních služeb. Z klubů se stále více žen přesouvá do privátů, kde jsou sice ve větším osobním nebezpečí (není tam ochranka, často jsou v pronajatém bytě samy), ale cítí se zde volněji (nejsou pod dozorem, neplatí pokuty, je zde menší konkurence) a z vydělaných finančních prostředků jim zůstává větší díl.

Z údajů ve zdravotních statistikách R-R můžeme vysledovat, jak se daří s cílovou skupinou žen v jednotlivých regionech, kde působíme, spolupracovat (týmy R-R působí ve 12 ze 14 krajů ČR). K dispozici máme počty oslovených i vyšetřených žen a z těchto dat lze následně odhadovat i celkový počet sexuálních pracovníků v jednotlivých regionech. Získaná data nám poskytují nejen informace o tom, jak často se ženy ze sexbyznysu nechávají testovat, ale pomáhají i zjišťovat, jak se do zdravotního stavu žen promítají demografické a další sociální faktory, které sledujeme ve své zdravotní a preventivní práci. Pro přehlednost jsme sledované PPI rozdělili do třech skupin.

## 1. Vysoce závažné infekce (neléčeny jsou smrtelné)

**HIV** – Mezi sexuálními pracovníci, které testujeme, je výskyt HIV spíše ojedinělý, nicméně ani v rámci testování veřejnosti, která v roce 2015 tvořila skoro pětinu vyšetřených (19,6 %) **se nevyskytl případ HIV infekce**. S výskytem HIV bezprostředně souvisí množství pozitivních diagnóz ostatních pohlavně přenosných infekcí. Pohlavně přenosná infekce (dále PPI) oslabuje obranyschopnost organismu a narušuje celistvost sliznic pohlavních orgánů. To usnadňuje viru HIV vstup do těla. Tím však role PPI v sexuálním kontaktu nekončí. HIV pozitivní osoba je mnohem infekčnější, pokud je nakažena jinou pohlavní chorobou; např. skrze syfilitický vřed viry HIV vystupují snadno z těla infikovaného. PPI se tedy nepochybně významně podílí na šíření HIV. R-R se snaží tyto infekce diagnostikovat a léčit, ale má problém. I když se situace na Ministerstvu zdravotnictví ČR v oblasti podpory financování prevence HIV velmi výrazně zlepšila, stále nejsou vyšetření na PPI (kromě HIV) ze strany našeho hlavního donátora zdravotnických služeb, a to je MZ ČR, finančně podporovány.

### Počet testů na HIV provedených R-R v roce 2015

Kraj	Negativní	Celkem	Z toho veřejnost
Hlavní město Praha	834	834	73
Jihočeský	702	702	255
Jihomoravský	258	258	54
Královéhradecký	132	132	87
Liberecký	129	129	0
Moravskoslezský	229	229	15



Olomoucký	68	68	0
Pardubický	66	66	0
Středočeský	65	65	0
Ústecký	303	303	59
Vysočina	86	86	32
Zlínský	47	47	0
Zahraničí	13	13	0
<b>Celkový součet</b>	<b>2932</b>	<b>2932</b>	<b>575</b>

Téměř polovina testovaných z řad veřejnosti (44,3 %) využila nabídku bezplatného testování ve středisku v Českých Budějovicích. V ostatních krajích je tato nabídka podstatně méně využívána a bude třeba zvýšit propagaci testování, udělat akce přitažlivější pro veřejnost a v místech, kde je nabídek na bezplatné testování vícero, je nutno se zaměřit na termíny, které nejsou obsazeny jinými organizacemi.

**Syfilis** – Pokud není léčena, může skončit úmrtím a je stále příčinou mrtvorozenosti u nesledovaných těhotenství. V případě osob vyšetřených R-R na syfilis jde především o sexuální pracovnice.

## Počet vyšetření z krve na syfilis u klientek R-R v roce 2015

Kraj	Negativní	Pozitivní	Celkem
Hlavní město Praha	752	15	767
Jihočeský kraj	463	6	469
Jihomoravský kraj	212	1	213
Královéhradecký kraj	29	0	29
Liberecký kraj	142	0	142
Moravskoslezský kraj	223	0	223
Olomoucký kraj	47	0	47
Pardubický kraj	40	0	40
Středočeský kraj	66	0	66
Ústecký kraj	235	1	236
Vysočina	53	0	53
Zlínský kraj	44	0	44
Zahraničí	2	0	2
Neuvedeno	7	0	7
<b>Celkový součet</b>	<b>2316</b>	<b>23</b>	<b>2338</b>



Oproti roku 2014 se v roce 2015 sice poněkud snížil počet vyšetřených (o 11 %), nicméně počet diagnostikovaných syfilid se snížil o polovinu. Z 23 případů zjištění pozitivní syfilis šlo pouze ve třech případech o čerstvou syfilis, v ostatních případech šlo o sice již dříve diagnostikovanou infekční formu syfilidy, kdy žena nebyla na kontrole a nemoc se opět projevila. Přes významný pokles počtu žen nabízejících sexuální služby na venkovních stanovištích i v tak zúženém počtu (2,14 % vyšetření) představují epidemiologické riziko – nakažená byla každá 17. vyšetřená oproti každé 127. vyšetřené v klubu. Třetina nakažených měla základní vzdělání oproti 18 % v celém souboru vyšetřených. Podle věku představují nakažené syfilidou jakousi houpáčku. Více než třetina (35 %) pochází z věkové skupiny 21–25 let (v celém souboru je 21–25letých 18 %) a tentýž počet pochází z věkové skupiny 36–45 let (těch je v celém souboru 26 %). Výskyt syfilidy je spjat s intravenózním užíváním drog; onemocnělé syfilidou tvoří 8,9 % uživatelů. Bude dobré všem těmto rizikovým skupinám věnovat v preventivní práci zvýšenou pozornost.

## 2. Závažná pohlavně přenosná onemocnění

Do této skupiny pohlavně přenosných infekcí zařazujeme nemoci, které sice infikované osoby neohrožují přímo na životě, nicméně jim ho mohou značně znepríjemnit a způsobit zdravotní problémy nejen jim, ale i jejich potomkům, resp. zapříčinit neplodnost u obou pohlaví.

**Kapavka** – U tohoto onemocnění jsme zaznamenali nárůst s příchodem většího množství pornohereček do naší ordinace v Praze Bolzanově ulici. Oproti roku 2014 se počet infikovaných v Praze více než zdvojnásobil (5 případů v roce 2014 a 11 v roce 2015). Vedle 11 případů, které jsme diagnostikovali přímo u nás v ordinaci a mobilní ambulanci, k nim přibýly další, které nám byly předány k léčbě. Celkem se u nás léčilo na kapavku 19 osob, z toho 11 pornohereček, dále dvě naše klientky, které v pornofilmech vystupovaly občas, ostatní onemocněly kapavkou jinou cestou.

Pornoherečky představovaly v naší preventivní práci obtížně zvladatelnou skupinu, vykazující mnohem vyšší ochotu riskovat, podceňující infekci, nedodržující zásady bezpečného sexu, narušující provoz střediska atd. Obdobné zkušenosti s nimi mají i jiná zařízení, např. venerologická klinika v Praze. Po všech těchto zkušenostech jsme nakonec usoudili, že nemůžeme splňovat jejich nároky na „rychlost“ zdravotnických služeb a zodpovídat za jejich deklarovanou „bezinfekčnost“. Nicméně některé z těch zodpovědnějších žen působících v pornofilmu našich služeb stále využívají.



## Výsledky vyšetření R-R na kapavku v roce 2015

Kraj	Negativní	Pozitivní	Celkem
Hlavní město Praha	393	11	404
Jihočeský kraj	6	0	6
Jihomoravský kraj	96	0	96
Královéhradecký kraj	2	0	2
Liberecký kraj	32	0	32
Moravskoslezský kraj	18	1	19
Olomoucký kraj	7	0	7
Středočeský kraj	8	0	8
Ústecký kraj	2	0	2
Zlínský kraj	8	0	8
Neuvedeno	2	0	2
<b>Celkový součet</b>	<b>574</b>	<b>12</b>	<b>586</b>

**Chlamydiové infekce** – Toto onemocnění se udržuje na poměrně stabilní úrovni mezi 23–28 onemocněními za rok. V roce 2013 jsme sice dosáhli významného poklesu výskytu chlamydiových infekcí, kdy nám počet infikovaných klesl na téměř zázračných 9 (z 23 v roce 2012), nicméně o rok později stoupl počet nakažených chlamydiovými infekcemi na 26 a v roce **2015** dokonce **na 28 žen**.

## Výsledky vyšetření klientek na chlamydiové infekce v roce 2015

Kraj	Negativní	Pozitivní	Celkem
Hlavní město Praha	362	19	381
Jihočeský kraj	6	0	6
Jihomoravský kraj	66	5	71
Královéhradecký kraj	2	0	2
Liberecký kraj	32	1	33
Moravskoslezský kraj	16	2	18
Olomoucký kraj	6	0	6
Středočeský kraj	7	1	8
Ústecký kraj	2	0	2
Zlínský kraj	8	0	8
Neuvedeno	2	0	2
<b>Celkový součet</b>	<b>509</b>	<b>28</b>	<b>537</b>



Chlamydiové infekce stojí za neplodností jak u žen, tak ve třetině případů i u mužů, ve stáří pak způsobují sníženou hybnost a bolestivost kloubů.

### 3. Méně závažné, ale poměrně rozšířené pohlavně přenosné infekce

I tyto zdánlivě nevinné a běžné infekce mohou sehrát významnou roli hlavně v případě přenosu HIV. Narušují sliznice pohlavních orgánů, a usnadňují tak vstup viru HIV do těla.

**Kandidóza** – Kandidóza je způsobena přemnožením kvasinek v pochvě, které vyvolává svědění, výtok apod. Výskyt kandidóz má spíše klesající tendenci. Od roku 2012 výskyt pozvolna poklesl z 18,4 % na 17,9 % v roce 2014. Avšak rok 2015 přinesl významnou změnu, výskyt kandidóz se snížil až na 11,5 %.

#### Výsledky vyšetření klientek R-R na kandidózu v roce 2015

Kraj	Negativní	Pozitivní	Celkem
Hlavní město Praha	304	46	350
Jihočeský kraj	4	1	5
Jihomoravský kraj	69	0	69
Královéhradecký kraj	2	0	2
Liberecký kraj	25	6	31
Moravskoslezský kraj	2	1	3
Olomoucký kraj	7	0	7
Středočeský kraj	7	1	8
Ústecký kraj	2	0	2
Zlínský kraj	6	1	7
Neuvedeno	2	0	2
<b>Celkový součet</b>	<b>430</b>	<b>56</b>	<b>486</b>

S kandidózami jsme se častěji setkávali v místech, kde jsme vyšetřovali ženy v pojízdné ambulanci, než v lokalitách, kde existuje venerologická ambulance jako součást střediska R-R a kam ženy chodí pravidelně. S postupnou likvidací pouliční scény v lokalitách, kam jsme s mobilní ambulancí dojížděli, se snížil počet rizikových klientek, které jsme ale měli tzv. pod kontrolou. V současné době nevíme, kam se mnohé z nich přesunuly, a tato latentce je z epidemiologického hlediska znepokojivá.

**Bakteriální vyšetření** – Tímto vyšetřením sledujeme nejen přemnožení bakterií, které se v těle normálně vyskytují, ale i jejich přesun z jedné tělní dutiny do jiných. Výskyt těch-



to nežádoucích stavů v těle se sice celkově snížil z 44,1 % v roce 2014 na 24,5 % v roce 2015 a v žádném kraji se přemnožení bakterií nevyskytlo mezi vyšetřenými častěji než normální stav. Nicméně současný pohyb v prostituční scéně – odliv žen z viditelných a dosažitelných stanovišť (ulice, silnice, ale i kluby) do víceméně utajených privátů pro nás představuje nejen z epidemiologického hlediska velkou neznámou.

## Výsledky bakteriologických vyšetření u klientek R-R v roce 2015

Kraje	Negativní	Pozitivní	Celkem
Hlavní město Praha	258	91	349
Jihočeský kraj	5	0	5
Jihomoravský kraj	61	13	74
Královéhradecký kraj	1	1	2
Liberecký kraj	24	7	31
Moravskoslezský kraj	1	2	3
Olomoucký kraj	5	2	7
Středočeský kraj	6	2	8
Ústecký kraj	2	0	2
Zlínský kraj	5	2	7
Neuvedeno	1	0	1
<b>Celkový součet</b>	<b>369</b>	<b>120</b>	<b>489</b>



# Sexbyznys v ČR

**J**aké jsou trendy v sexbyznysu v ČR? V roce 2015 jsme se setkávali se změnami na klubové scéně, kdy došlo k uzavření několika klubů a poklesu počtu žen v některých sex klubech. Naopak dlouhodobě sledujeme rozšiřování počtu privátních podniků, tedy soukromých bytů, kde ženy poskytují své služby.

Zejména v důsledku vymáhání vyhlášek proti prostituci jsme zaznamenali změny v působení žen pracujících tzv. na trase, tedy u silnic, na parkovištích apod. Ženy pracovaly více



Nesnadnou situaci žen pracujících na ulicích, u silnic apod. by podle nás vyřešily zóny tolerance a tippelzóny, které už úspěšně odzkoušeli například v sousedním Německu nebo Rakousku. Jedná se o vyhrazená místa, ať již formou oploceného areálu či určených lokalit v obci, kde může výměna sexuálních služeb za peníze probíhat snadněji podle určených pravidel. Na snímku je vedoucí brněnského centra R-R Tereza Musilová během stáže v Německu, kdy jsme navštívili tippelzónu v Kolíně nad Rýnem.

*Foto: Jana Poláková*



skrytě, přecházely pracovat do jiných městských částí v důsledku udělených zakázek pobytu apod. Městské vyhlášky a represivní přístup nám komplikují jejich vyhledávání a poskytování preventivních služeb.

Ve 12 krajích, kde působíme, jsme evidovali **198 klubů a 167 privátů** (jejich skutečný počet je však několikanásobně vyšší). Většinu z těchto podniků se nám podařilo opakovaně navštívit a mohli jsme tak poskytnout preventivní služby klientkám. **Pouliční lokality**, kde se nabízejí sexuální služby, jsme navštěvovali v **7 krajích ČR**. V některých krajích jsme spolupracovali s tlumočnicemi do bulharského a rumunského jazyka, většinu klientek R-R však tvořily ženy české národnosti (82 %). Služeb R-R využívaly i ženy pracující v dalších oblastech sexbyznysu, např. v pornoprůmyslu, ženy pracující v klubech či na privátech v zahraničí, např. Německu, Anglii, Švýcarsku aj.

## Legislativa a placený sex

V průběhu roku 2015 se neustále v Poslanecké sněmovně ČR odkládalo projednání navrhovaného **zákonu o regulaci prostituce**, který už v roce 2014 prošel prvním čtením. Na absurdnost požadavků zákona jsme poukázali v rámci happeningu k 17. prosinci, kdy



Fotografie z výstavy Smrtelné slasti v Národním muzeu, kde R-R prezentovala svoji práci a problematiku sexbyznysu v ČR.

Foto: Jan Losenický



jsme vydávali kolemjdoucím **průkazky k prostituci**. Také jsme se připojili k otevřenému dopisu organizace La Strada s žádostí pro poslance a poslankyně, aby pro návrh nehlasovali. Popisu nedostatečné legislativy ošetřující oblast sexuálních služeb v ČR, problémům v praxi a doporučením pro tvůrce politik v přístupu k placenému sexu se více věnujeme v publikaci **Tak tohle ne! Analýza násilí v sexbyznysu a jeho řešení**, která vyšla v dubnu 2016.

**Co nás naopak povzbudilo?** Stanovisko Amnesty International, která se vyslovila v rezoluci v srpnu 2015 pro úplnou dekriminalizaci všech aspektů placených sexuálních služeb poskytovaných mezi dospělými s oboustranným souhlasem (tedy např. i kuplířství). Se vzrůstajícím trendem a lobby prosazování legislativ, které požadují kriminalizaci zákazníků sexuálních služeb, jsme toto stanovisko uvítali jako cestu, jak mohou být posílena lidská práva osob pracujících v sexbyznysu.



Fotografie z happeningu R-R: Vydávání průkazů k provozování prostituce.

Povinné průkazky jsou jedním z bodů navrhovaného zákona k regulaci prostituce, s nímž R-R pro jeho represivní přístup nesouhlasí. Pro nesmyslnou průkazku si přišla i ředitelka organizace La Strada Markéta Hronková. La Strada se zabývá problematiku obchodování s lidmi a vykořisťování.

Foto: Jan Losenický



# Naše zdravotnická a poradenská centra



Pracovnice Poradenského centra R-R Praha (zleva):  
Simona, Hana, Karolína, Zuzana, Petra, Markéta a Jana.

## Poradenské centrum R-R Praha

**Pracovnice centra v roce 2015: vedoucí centra a sociální pracovníce Bc. Simona Zatlouková; sociální pracovníce Bc. Karolína Hajsá, DiS.; Mgr. Jana Poláková; Lucie Tlustáková, DiS.; Petra Hamerníková, DiS.; Mgr. Lucie Šídová; zdravotnice a pracovníce v sociálních službách: Zuzana Zahradníková, DiS., Zdeňka Smolíková**

**V** Poradenském centru R-R Praha jsme spolupracovali se 710 osobami (z toho 457 osob bylo nových) a poskytli jsme jim 2111 služeb. Otevírací doba centra je v pondělí od 17 do 20 hodin a ve čtvrtek od 16 do 20 hodin. Kromě **sociálního poradenství** v rámci otevírací doby klientky využívaly **individuální konzultace a terapeutickou službu**. Do centra docházely klientky působící v nočních klubech, privátních bytech,



v pornoprůmyslu i na pouliční scéně. Dojížděly k nám také ženy působící jinde než v Praze, mnohdy i ze vzdálených měst.

Nejčastěji využívané bylo poradenství **k bezpečnějšímu sexu a prevenci násilí, testování na pohlavně přenosné infekce, psychosociální poradenství a sociálněprávní poradenství**. S klientkami jsme o jejich působení v oblasti sexbyznysu otevřeně mluvili, mapovali jsme jejich potřeby a na základě toho domlouvali další spolupráci. Častěji než v předchozích letech jsme poskytovali intervenci v krizi. Individuální konzultace se nejčastěji týkaly dluhů, odchodu ze sexbyznysu, hledání zaměstnání apod. Ženy v sociální nouzi využívaly i doplňkové služby, např. potravinový servis (spolupracujeme s potravinovou bankou), sociální šatník, sprchu atd. Ze zjištěných národností byly klientky poradny převážně Česky, z dalších nejvíce zastoupených národností se jednalo o ženy ze Slovenska, Ukrajiny, Rumunska a Nigérie.

V roce 2015 jsme **revidovali vymezení cílové skupiny**, která je v současnosti definována takto: sexuální pracovnice (poskytující sexuální služby za peníze či jiné výhody) či ženy pracující v sexbyznysu (pracující jako pornoherečky, striptérky, tanečnice apod.), ženy, které v sexbyznysu pracovaly v minulosti a řeší obtíže spojené s touto prací, ženy, které práci v sexbyznysu zvažují (např. chtějí poradit, na co si mají dát při této činnosti pozor, jak se chránit před nakažením pohlavně přenosných infekcí, před násilím ze strany zákazníků apod.).

Klientkám jsme kromě běžných služeb nabízeli honorovanou účast na **výzkumu týkajícím se zkušeností s násilím**, zdarma mohly absolvovat **kurzy sebeobrany** od organizace Krav Maga Academy, uspořádali jsme pro ně **promítání filmu „Magda aneb S Tebou NE!“** s diskuzí a vánoční besídku. Při příležitosti MDŽ jsme klientkám v poradně rozdávali kariáty.

Kvůli mapování možností případné spolupráce nás navštívily pracovnice organizace Proxima sociale, o. p. s., pracovníci denních center organizace Naděje a pracovníci oddělení krizového řízení a bezpečnosti městské části Praha 2.

V průběhu roku jsme uskutečnili tři testování na HIV pro veřejnost, při kterých jsme otestovali 40 osob. V rámci týdne sociálních služeb jsme uspořádali den otevřených dveří s přednáškou na téma sexuální asistence a s promítáním filmu „Magda aneb S Tebou NE!“.



## Odborné sociální poradenství

<b>Počet klientek a klientů:</b> 710, z toho 197 klientů
<b>Celkový počet poskytnutých služeb v roce 2015:</b> 2111 (službou rozumíme jedno setkání s klientkou, které mohlo mít formu poradenství např. face to face, telefonicky, e-mailem)
<b>Počet terapií:</b> 254
<b>Počet uskutečněných chatů v rámci internetové poradny:</b> 35
<b>Počet dotazů od dalších osob:</b> 290
<b>Počet osob z veřejnosti (testování, poradenství):</b> 73 (není zahrnuto v celkovém součtu).

## Provedená vyšetření na pohlavně přenosné infekce

<b>Vyšetření</b>	<b>Celkem</b>	<b>Pozitivní výsledek</b>
Počet testů na HIV – klientky R-R:	335	0
Počet testů na HIV – veřejnost:	73	0
Počet testů na syfilis – klientky R-R:	343	15
Počet testů na syfilis – veřejnost R-R:	22	0
Počet vyšetření na kapavku:	387	11
Počet vyšetření na chlamydiové infekce:	364	17
Počet vyšetření na kandidu:	333	45
Počet bakteriologických vyšetření:	332	86





Pracovnice Poradenského centra R-R Brno (zleva):  
Markéta, Tereza, Renata a Monika.

## Poradenské centrum R-R Brno

**Pracovnice centra v roce 2015: vedoucí centra a sociální pracovnice Mgr. Tereza Musilová, sociální pracovnice Bc. Renata Chloupková, Mgr. Markéta Szotáková, zdravotnice a pracovnice v sociálních službách Monika Zouharová**

**C**elkový počet klientek a klientů Poradenského centra R-R Brno v roce 2015 činil **142 a bylo poskytnuto 351 služeb**. Centrum je otevřeno každou středu od 17.00 hod. do 20.00 hod. Nejčastěji bylo využíváno klientkami, které pracují na privátech a v klubech přímo v Brně, stále hojněji však přicházejí ženy, které pracují dlouhodobě v zahraničí (obvykle v Německu) nebo v pornoprůmyslu. Zaznamenali jsme také zvýšený počet sexuálních pracovníků z klubů ve Znojmě, kde poskytuje služby a působí Charita Znojmo. Celkově navštívilo naše středisko **45 nových klientek**. Ve většině případů se jednalo o Češky a několik Slovenek. Za úspěch považujeme dobrou **spolupráci s největšími priváty** v Brně, kdy klientky, včetně majitelek, pravidelně využívají služeb našeho střediska a byly ochotné se podílet pomocí dotazníkového šetření na zkvalitňování našich služeb.



Nejčastěji byl u žen zájem o **sociálněprávní a dluhové poradenství**. Klientky se velmi často potýkaly s **problémy s policií**, kdy byly kontaktovány, aby se dostavily k výsledku (např. do Prahy) či podání vysvětlení. Většinou se problém týkal privátu, kde klientky, např. již více než před rokem, po několik dní nebo i pouze jeden víkend, pracovaly. Velmi často jsme řešili i možnost získání různých druhů sociálních dávek a problémy s trvalým bydlištěm.

Při příležitosti oslav MDŽ jsme klientkám předávali karafiáty a jako dárečky různé prostředky prevence.

Během celorepublikového testování R-R bylo ve středisku otestováno na HIV **54 osob** z řad veřejnosti. V rámci dne otevřených dveří jsme uskutečnili komentovanou procházku k tématu sexbyznysu v Brně.

## Odborné sociální poradenství

<b>Počet klientek a klientů:</b> 142, z toho klientů 8
<b>Celkový počet poskytnutých služeb:</b> 351 ( <i>službou rozumíme jedno setkání s klientkou, které mohlo mít formu poradenství např. face to face, telefonicky, e-mailem</i> )
<b>Počet terapií:</b> 59
<b>Počet osob z veřejnosti (testování, poradenství):</b> 54
<b>Počet zodpovězených dotazů v Internetové poradně R-R:</b> 67

## Provedená vyšetření na pohlavně přenosné infekce

<b>Vyšetření</b>	<b>Celkem</b>	<b>Pozitivní výsledek</b>
Počet testů na HIV – klientky R-R:	113	0
Počet testů na HIV – veřejnost:	54	0
Počet testů na syfilis – klientky R-R:	114	1
Počet vyšetření na kapavku:	93	0
Počet vyšetření na chlamydiové infekce:	68	5
Počet vyšetření na kandidu:	66	0
Počet bakteriologických vyšetření:	71	12





Pracovnice Poradenského centra R-R České Budějovice (zleva):  
Petra, Zuzana a Iva.

## Poradenské centrum R-R České Budějovice

**Pracovnice centra v roce 2015: vedoucí centra a sociální pracovnice Mgr. et Bc. Petra Martišková, DiS.; sociální pracovnice Mgr. Iva Trousilová; zdravotnice a pracovnice v sociálních službách Mgr. Zuzana Kafková**

**Z**a rok 2015 nás v poradenském centru navštívilo **68 žen a poskytli jsme 98 služeb**. Pro klientky je centrum otevřené každou středu mezi 17. a 20. hodinou. První středu v měsíci je přítomen lékař dermatovenerolog. Během otevírací doby centra poskytujeme ženám zdravotní a sociální služby. Po telefonické domluvě jsme poskytovali individuální konzultace a zdravotní služby i mimo otevírací dobu centra.

Ženy, které přicházejí do centra, pracují převážně na privátních podnicích či v klubech. Většina z nich **dbá o své zdraví a navštěvují i své lékaře specialisty**. Poradnu využívají zejména ženy české národnosti. Za rok 2015 nás navštívilo 13 nových klientek, z nichž bylo několik cizinek z Ukrajiny, Slovenska, Rumunska a Ruska. Ženy většinou kontaktujeme v terénu a až poté přicházejí do našeho centra.

Častou poskytovanou službou v našem centru bylo **sdílení životních situací**. Obvyklá témata byla: **rodina, děti, finanční situace, život v sexbyznysu a mimo něj**. Velký zájem



byl také o zdravotní služby, tedy o **vyšetření v ordinaci a rychlotesty**, prostředky prevence a poradenství k **prevenci pohlavně přenosných chorob**.

U příležitosti Mezinárodního dne žen jsme uskutečnili terénní výjezd do Tábora, kde od nás ženy dostaly jako dárek karafiát a drobné dárky ve formě prostředků prevence. Ženy byly touto akcí mile překvapeny.

V roce 2015 se změnila otevírací doba testování veřejnosti na protilátky HIV/AIDS, které nyní probíhá každé první úterý v měsíci mezi 16.–18. hodinou nebo po telefonické domluvě v dohodnutý termín. Veřejnost jsme také testovali během třech celorepublikových akcí, o něž byl v našem centru velký zájem. Celkem jsme během Čarodějnického testování a akcí AIDS WEEK a AIDS DAY otestovali **136 žen a 109 mužů**. Lidem jsme také poskytli poradenství k bezpečnějšímu sexu, prevenci pohlavně přenosných chorob a dostali od nás kondom pro štěstí.

## Odborné sociální poradenství

<b>Počet klientek a klientů:</b> 68, z toho klientů: 1
<b>Počet poskytnutých služeb:</b> 98 (službou rozumíme jedno setkání s klientkou, které mohlo mít formu poradenství např. face to face, telefonicky, e-mailem)
<b>Počet osob z řad veřejnosti (testování, poradenství):</b> 256

## Provedená vyšetření na pohlavně přenosné infekce

<b>Vyšetření</b>	<b>Celkem</b>	<b>Pozitivní výsledek</b>
Počet testů na HIV – klientky R-R:	39	0
Počet testů na HIV – veřejnost:	256	0
Počet testů na syfilis – klientky R-R:	40	0
Počet testů na syfilis – veřejnost R-R:	10	0
Počet vyšetření na kapavku:	11	1
Počet vyšetření na chlamydiové infekce:	11	0
Počet vyšetření na kandidu:	11	0
Počet bakteriologických vyšetření:	11	3



# Terénní programy



Českobudějovický tým R-R v roce 2016: Iva Trousilová,  
Zuzana Kafková a Monika Köchloflova.

*Foto: Klára Mičulková*

## Jihočeský kraj

**Pracovnice týmu v roce 2015: sociální pracovnice Mgr. et Bc. Petra Martišková, DiS.; sociální pracovnice Mgr. Iva Trousilová; zdravotnice a pracovnice v sociálních službách Mgr. Zuzana Kafková**

**Z**a rok 2015 jsme uskutečnili **91 terénních výjezdů**. Celkem máme 38 spolupracujících klubů a 16 privátních podniků. Klientky naši práci vnímají pozitivně a volají si o naši návštěvu. V rámci terénní práce, která se konala díky individuálním projektům, jsme kontaktovali ženy častěji než v předcházejících letech. Do klubů a privátů jsme se vraceli přibližně po jednom měsíci od naší poslední návštěvy.



Během roku 2015 jsme se v rámci sociálního poradenství věnovali tématům **odchodu ze sexbysnyu a hledání zaměstnání a dluhové problematice**. Klientky s námi nejčastěji sdílejí složité životní situace ze sexbysnyu i mimo něj. Opakovaným tématem konzultací jsou **vztahy v rodině nebo situace týkající se výchovy dětí**. Často nás ženy žádají o zdravotní služby – testování na pohlavně přenosné infekce, konzultace zdravotního stavu a informace k prevenci a bezpečnějšímu sexu.

V Jihočeském kraji **převládá klubová scéna**. Především ve **větších městech působí ženy i na privátních podnicích** a v soukromých bytech. Kvůli obecním vyhláškám zakazujícím poskytování a nabízení placených sexuálních služeb na veřejnosti a dále kvůli najímání bezpečnostních agentur (České Velenice, Dolní Dvořiště) se změnila tzv. pouliční scéna. Ženy začaly působit na skrytějších místech, např. na odlehlějších parkovištích za územím obce, což negativně ovlivňuje jejich bezpečnost.

V klubech jsou ženy různého národnostního složení. Kromě Čechů zde působí Rumunky, Ukrajinky, Rusky a Slovenky. V příhraničních oblastech je věkové zastoupení našich klientek velmi rozmanité – od 18 do 60 let. V okresech České Budějovice, Písek, Tábor se vyskytují převážně ženy ve věku 35–45 let.

## Terénní programy

**Počet klientek a klientů:** 306, z toho klientů: 4

**Počet poskytnutých služeb:** 559 (službou rozumíme jedno setkání s klientkou, které mohlo mít formu poradenství např. face to face, telefonicky, e-mailem)

## Provedená vyšetření na pohlavně přenosné infekce

Vyšetření	Celkem	Pozitivní výsledek
Počet testů na HIV – klientky R-R:	446	0
Počet testů na syfilis – klientky R-R:	448	6
Počet vyšetření na kapavku:	51	0
Počet vyšetření na chlamydiové infekce:	37	2
Počet vyšetření na kandidu:	51	0
Počet bakteriologických vyšetření:	47	7





Pro terénní výjezdy do vzdálenějších regionů využívá R-R sanitku s venerologickou ordinací.  
Foto: Markéta Mathauser Malinová

## Jihomoravský kraj a Brno

**Pracovnice týmu v roce 2015: sociální pracovnice Bc. Renata Chloupková; zdravotnice a pracovnice v sociálních službách Monika Zouharová; zdravotnice Olga Vránová**

**V** roce 2015 jsme v rámci Jihomoravského kraje uskutečnili **106 terénních výjezdů a poskytli 265 služeb**. Za měsíc jsme vždy vyjeli přibližně dvakrát na večerní a jednou na denní terénní výjezd. **Spolupráce s kluby i priváty byla bezproblémová** díky dlouhodobě dobrým vztahům a vzájemné důvěře. Pouze do jednoho klubu v Brně máme opakovaně problém se dostat. Jediná služba, kterou mají ženy z tohoto klubu umožněno využívat, je vyšetření na pohlavně přenosné infekce a sociální poradenství v mobilní ambulanci R-R.

Ženám jsme nejčastěji poskytovali **edukačně preventivní poradenství, dále dluhové a finanční, sociálně právní a psychosociální konzultace**. Velmi často měly klientky zájem o **poradenství ke vstupu nebo odchodu ze sexbyznysu**. Především studentky se zajímaly o informace k odchodu ze sexbyznysu, který plánují po dokončení studia.



Národnostní složení žen je téměř neměnné. Většina našich klientek byly Češky a několik Slovenek. Věkové rozmezí žen se pohybuje nejčastěji mezi 26–35 lety. Pouliční prostituce se v Brně, i přes platnost vyhlášky tuto činnost na území města zakazující, stále provozuje. Konkrétně se jedná o ulice Lidická, Kounicova a Cejl. Počet zde pracujících žen je ustálený a celkově neměnný. V průběhu roku se nově neuzavřel žádný z doposud fungujících klubů.

## Terénní programy

<b>Počet klientek a klientů:</b> 183, z toho klientů: 48
<b>Celkový počet poskytnutých služeb:</b> 265 ( <i>službou rozumíme jedno setkání s klientkou, které mohlo mít formu poradenství např. face to face, telefonicky, e-mailem</i> )

## Provedená vyšetření na pohlavně přenosné infekce

<b>Vyšetření</b>	<b>Celkem</b>	<b>Pozitivní výsledek</b>
Počet testů na HIV – klientky R-R:	146	0
Počet testů na syfilis – klientky R-R:	124	0
Počet vyšetření na kapavku:	13	0
Počet vyšetření na chlamydiové infekce:	13	2
Počet vyšetření na kandidu:	13	0
Počet bakteriologických vyšetření:	13	0

## Olomoucký kraj

**Pracovnice týmu v roce 2015: sociální pracovnice Bc. Renata Chloupková; zdravotnice a pracovnice v sociálních službách Monika Zouharová**

**V** Olomouckém kraji jsme v roce 2015 provedli **19 terénních výjezdů a poskytli 87 služeb sociálního poradenství**. Celkem je v kraji osm nočních klubů, v tomto roce však bylo otevřeno pouze šest z nich. Ve čtyřech klubech jsme neměli problém s kontaktem s klientkami. Do zbývajících dvou klubů jsme ovšem měli přístup odepřen. I přes naše opakované snahy, majitelé klubů striktně náš kontakt s klientkami odmítali. **Privátní scéna je pro nás stále velmi otevřená**, snažíme se kontaktovat klientky z inzerátů, ale pokud pracují na malých městech kraje, tak většinou naše služby z obavy o diskrétnost odmítají. Přímo v Olomouci je naše práce úspěšnější, klientky většinou naši nabídku služeb



vítají, což přisuzujeme tomu, že o nás již od některých svých kolegyň slyšely nebo nás znají z médií.

Spolupráci hodnotíme velmi kladně. O naše služby je zájem. Většinou se jedná o naše **dlouhodobé klientky**, které se při změně adresy privátu nebo přesunu do jiného klubu, samy ozývají a o této skutečnosti nás informují. Ženy se také už dopředu informují o našem plánu výjezdů do jejich kraje či města.

Nejčastěji využívaným poradenstvím bylo poradenství **edukačně preventivní, dále dluhové a finanční** a velmi často klientky také řešily **možnosti odchodu ze sexbyznysu**. Nejúspěšnější jsme zřejmě byly v poradenství **preventivním**, kdy některé klientky si ne zcela a vždy uvědomovaly rizika přenosu **pohlavně přenosných infekcí**. V roce 2015 jsme rovněž kladli důraz na poradenství k prevenci násilí.

Výskyt pouliční prostituce v tomto kraji jsme nezaznamenali a dle informací od klientek se skutečně v kraji nevyskytuje. Klubová scéna je v kraji ustálená na stejném počtu, pouze podle majitelů je jejich obsazenost hluboko pod jejich kapacitou. Privátní scéna se často mění. V Olomouci funguje několik desítek privátů. Ty, které navštěvujeme, mají z většiny ustálený počet klientek. Většina klientek patřila do věkové skupiny 26–35 let a byla z ČR.

## Terénní programy

**Počet klientek a klientů: 67, z toho klientů: 2**

**Celkový počet poskytnutých služeb: 87** (službou rozumíme jedno setkání s klientkou, které mohlo mít formu poradenství např. face to face, telefonicky, e-mailem)

## Provedená vyšetření na pohlavně přenosné infekce

Vyšetření	Celkem	Pozitivní výsledek
Počet testů na HIV – klientky R-R:	65	0
Počet testů na syfilis – klientky R-R:	60	0
Počet vyšetření na kapavku:	7	0
Počet vyšetření na chlamydiové infekce:	6	0
Počet vyšetření na kandidu:	7	0
Počet bakteriologických vyšetření:	7	2





Sanitka kromě testování na pohlavně přenosné infekce představuje i místo, kde si ženy mohou s pracovníci R-R v klidu a soukromí promluvit o svých problémech.

*Foto: Markéta Mathauser Malinová*

## Zlínský kraj

**Pracovnice týmu v roce 2015: sociální pracovnice Bc. Renata Chloupková; zdravotnice a pracovnice v sociálních službách Monika Zouharová; zdravotnice Olga Vránová**

**V**e Zlínském kraji jsme v roce 2015 celkem **16krát** vyjeli za ženami, které zde nabízí sexuální služby. V rámci odborného sociálního poradenství jsme poskytli **73 služeb**. Plán výjezdů do tohoto kraje byl jednou měsíčně provést jeden denní a jeden večerní terénní výjezd. Situaci nám zkomplikovalo **uzavření většiny klubů v polovině roku**. Napjatá situace v celém kraji se odrazila i v kontaktování nových privátů, kde se klientky obávaly o svou identitu a sdělení adresy, kde pracují. Kontakt jsme tak v tomto roce udržovali hlavně s klientkami, se kterými máme dlouhodobě navázané dobré vztahy, a které se tak na nás nebály obrátit.

Nejčastějším druhem poradenství bylo edukačně preventivní, sociálně právní a psycho-sociální poradenství. Klientky s námi často **konzultovaly své vztahové a rodinné problémy**.



Opakovaně jsme se zabývali i jejich **vzájemnými vztahy v klubu nebo na privátech**. V tomto kraji jsou klientky převážně ve věkové skupině 36–45 let, ovšem nejsou výjimkou i ženy starší nebo výrazně mladší, což v některých klubech vyvolává určitou rivalitu a konkurenci.

Jako hlavní motiv většina žen pro práci v sexbyznysu uváděla nemožnost nalézt jiné pracovní uplatnění na trhu práce ve zdejším regionu nebo důvod finančního přilepšení do rodinného rozpočtu. Hodně našich klientek byly matky samoživitelky.

## Terénní programy

**Počet klientek a klientů:** 69, z toho klientů: 3

**Celkový počet poskytnutých služeb:** 73 (službou rozumíme jedno setkání s klientkou, které mohlo mít formu poradenství např. face to face, telefonicky, e-mailem)

## Provedená vyšetření na pohlavně přenosné infekce

Vyšetření	Celkem	Pozitivní výsledek
Počet testů na HIV – klientky R-R:	62	0
Počet testů na syfilis – klientky R-R:	53	0
Počet vyšetření na kapavku:	8	0
Počet vyšetření na chlamydiové infekce:	8	0
Počet vyšetření na kandidu:	7	1
Počet bakteriologických vyšetření:	7	2





Monika a Klára z ostravského týmu R-R.  
Foto: Jan Losenický

## Moravskoslezský kraj

**Pracovnice týmu v roce 2015: sociální pracovnice Mgr. Monika Střelková; zdravotnice a pracovnice v sociálních službách Bc. Klára Haroková (Ondrušková); doktorka MUDr. Šárka Mostýnová**

**N**áš tým v roce 2015 podnikl v rámci Moravskoslezského kraje **36 terénních výjezdů a poskytl 256 služeb** celkem 192 klientkám a 3 klientům, z toho bylo 59 kontaktů nových. Celkem s námi spolupracuje 38 klubů. Aktuálně na území Ostravy funguje 21 night klubů a 5 gay klubů, dalších 12 klubů existuje v okolních městech. Odhadem v kraji nabízí placené sexuální služby **asi 500 pracovníků**.

Klientkám jsme poskytovali edukační, preventivní a psychosociální konzultace, prevenci násilí a krizovou intervenci, služby doprovodu a předávali kontakty na jiné organizace a instituce. Poradenství se týkalo zejména **prevence násilné trestné činnosti, pohlavně přenosných chorob a dalších infekčních chorob**, dále poradenství v oblasti závislostí, sociálních vztahů, bydlení a zaměstnání. Celkem **81 žen mělo zkušenost s psychickým, fyzickým a sexuálním násilím**. Aktuální závislost na nealkoholových drogách (pervitin, marihuana nebo léky) přiznalo 12 žen, 23 žen uvádělo zkušenosti s drogami z minulosti a 1 žena se cítila závislá na hracích automatech.



V únoru 2015 došlo k ukončení skupinové spolupráce s ostravskými ženami v obtížné životní situaci, které se zapojily do projektu Ženy sobě. Jedním z výsledků je společná publikace organizací Jako doma, ROZKOŠ bez RIZIKA a In IUSTITIA. Brožura shrnuje zkušenosti se zavedením komplexního programu pro tyto ženy. Zásadním východiskem projektu je zapojení samotných žen bez domova a konzultantek z cílové skupiny, které měly zkušenost s poskytováním placených sexuálních služeb. Projekt uzavřela konference Ženy sobě – principy spolupráce s ženami bez domova.

V roce 2015 se nám také podařilo získat ke spolupráci deset žen, které se zúčastnily fokusní skupiny zaměřené na téma **strukturálního násilí v sexbyznysu** (násilí ze strany policie, úřadů apod.). Další tři ženy se zapojily do individuálních rozhovorů k tomuto tématu. Výzkum probíhal díky projektu Spojme se proti násilí na ženách ze sexbyznysu.

Ostravský tým R-R se zapojil do pracovní skupiny Bydlení, prevence kriminality a sociální služby, kterou koordinuje na území města Agentura pro sociální začleňování.

V průběhu května jsme v Ostravě ve spolupráci s pražským poradenským centrem a organizací In IUSTITIA spolupořádali **workshop na téma: Prostituce, sexbyznys, bezdomovectví, násilí a vaše klientela** – společná i odlišná témata.

Spolupodíleli jsme se na zpracování článku: Reflexe násilí v sexbyznysu a možnosti řešení a článku ze Zpravodaje Gender Studies, ve kterém se Jana Smiggels Kavková z Fóra 50% a Jana Poláková s Monikou Střelkovou z R-R vyjadřují k fenoménu prostituce.

V Ostravě jsme pro studenty a studentky oboru sociální práce na Ostravské univerzitě zorganizovali besedu k sexbyznysu.

V prosinci proběhlo tradiční **testování v rámci AIDS DAY** v gay baru Rio City, kde jsme otestovali na HIV/AIDS 15 lidí.

## Terénní programy

<b>Počet klientek a klientů:</b> 195, z toho klientů 3
<b>Počet poskytnutých služeb:</b> 256 (službou rozumíme jedno setkání s klientkou, které mohlo mít formu poradenství např. face to face, telefonicky, e-mailem)
<b>Počet osob z veřejnosti (testování, poradenství):</b> 15

## Provedená vyšetření na pohlavně přenosné infekce

Vyšetření	Celkem	Pozitivní výsledek
Počet testů na HIV – klientky R-R	229	0
Počet testů na HIV – veřejnost	15	0
Počet testů na syfilis – klientky R-R	222	0
Počet vyšetření na kapavku	16	1
Počet vyšetření na chlamydiové infekce	16	1





Tým R-R pro Královéhradecký a Pardubický kraj: Kateřina a Barbora.

Foto: Jan Losenický

## Královéhradecký a Pardubický kraj

**Pracovnice týmu v roce 2015: sociální pracovníce Bc. Barbora Konrády; pracovníce v sociálních službách Markéta Klejnová; zdravotnice a sociální pracovníce Mgr. Veronika Berková a Mgr. Kateřina Dostálová**

**C**elkový počet **terénních výjezdů** za Královéhradecký a Pardubický kraj v roce 2015 byl **23**. V obou krajích máme **15 spolupracujících privátních podniků a 5 klubů**, z toho jsou 3 v Pardubickém kraji a 2 v Královéhradeckém kraji. Za sexuálními pracovníci jsme pravidelně jezdili **dvakrát za měsíc**, kdy jsme se snažili uskutečnit vždy jeden terénní výjezd v kraji Královéhradeckém a druhý v kraji Pardubickém. Celkem jsme v obou krajích za rok poskytli 154 služeb 68 klientkám.

Nejpočetnější skupinu našich klientek tvořily **matky samoživitelky**, které práci v sexbyznysu vykonávají pro finanční zajištění sebe a svých dětí. Ženám jsme často doporučovali návazné služby, nejvíce však občanskou **poradnu k řešení dluhové situace**. V rámci poradenství jsme s nimi řešili především jejich finanční situaci, **pravidla bezpečnějšího sexu, partnerské a rodinné vztahy** a také **různá rizika a zdravotní problémy**. Díky dlouhodobé



práci v regionu k nám mají klientky velkou důvěru a za možnost pohovořit si s někým, kdo respektuje jejich rozhodnutí pracovat v sexbyznysu, jsou opravdu rády.

V našem regionu **převažuje privátní scéna** a s ženami pracujícími v soukromých bytech máme dobře navázanou spolupráci. V žádném z krajů jsme nezaznamenali pouliční prostituiční scénu.

Většinu našich klientek v obou krajích tvoří ženy české národnosti, občas se setkáváme s ženami ze Slovenska. Nejčastější věkové rozmezí žen je 25–35 let.

V Hradci Králové jsme během roku 2015 uspořádali dvě akce testování veřejnosti na HIV. První se konala v červnu v rámci Festivalu sociálních služeb u Univerzity Hradec Králové a druhá ve spolupráci s organizací IFMSA HK v prosinci u obchodního domu Futurum. Především o prosincové testování byl velký zájem, kdy nabídky přesvědčit se o svém zdraví využilo přes padesát lidí.

## Terénní programy

<b>Hradec Králové</b>	<b>Počet klientek a klientů: 30</b>
	<b>Počet poskytnutých služeb: 63</b> <i>(službou rozumíme jedno setkání s klientkou, které mohlo mít formu poradenství např. face to face, telefonicky, e-mailem)</i>
	<b>Počet osob z veřejnosti (testování, poradenství): 87</b>
<b>Pardubice</b>	<b>Počet klientek a klientů: 38</b>
	<b>Počet poskytnutých služeb: 91</b>

## Provedená vyšetření na pohlavně přenosné infekce

<b>Vyšetření</b>	<b>Celkem</b>	<b>Pozitivní výsledek</b>
Počet testů na HIV – klientky R-R	100	0
Počet testů na HIV – veřejnost	87	0
Počet testů na syfilis – klientky R-R	28	0
Počet vyšetření na kapavku	2	0
Počet vyšetření na chlamydiové infekce	2	0
Počet vyšetření na kandidu	2	0
Počet bakteriologických vyšetření	2	1





Terénní tým R-R pro kraj Vysočina – Lenka a Jana.

Foto: Jan Losenický

## Kraj Vysočina

**Pracovnice týmu v roce 2015: sociální pracovnice a zdravotnice Bc. Jana Lukeš, DiS.; zdravotnice a pracovnice v sociálních službách Lenka Vrzalová**

**Z**a rok 2015 jsme v kraji Vysočina zajistili **16 terénních výjezdů a 149 služeb**. Do terénu jsme vyjížděli jedenkrát měsíčně. Spolupracovaly s námi 4 kluby, ty existují především v bývalých okresních městech a 12 privátních podniků, které jsou nejvíce zastoupeny v Jihlavě. S dlouhodobými klientkami máme navázanou velmi pěknou spolupráci. Některé se ozývaly i samy a informovaly se, kdy k nim plánujeme cestu.

Při setkáních s námi ženy sdílely svoji **sociální situaci, své starosti, vztahovou situaci, otázku odchodu ze sexbyznysu a nezřídka i zdravotní potíže**. Naše konzultace se často týkaly problému **zadlužení**. Výjimkou nebyly matky **samoživitelky** potýkající se s těžkou sociální situací a klientky **bez vlastního bydlení**. Ženám jsme při každé návštěvě nabízeli **testování na protilátky HIV a syfilis spojené s poradenstvím k zásadám bezpečnějšího sexu**.

V roce 2015 se scéna sexbyznysu v kraji výrazně nezměnila. Ze strany zákazníků byla větší poptávka spíše po privátní než klubové scéně. V sexbyznysu se zde objevovaly i ženy,



kteří si pronajaly soukromý byt, kde pak nabízely své služby, ale jen několik dní v týdnu nebo v měsíci. V ostatní dny své služby zřejmě nabízely v jiných lokalitách ČR a po pár týdnech z Vysočiny mizely úplně.

Typická klientka v Kraji Vysočina je **žena české národnosti se středoškolským vzděláním, která má finanční potíže**, často je samoživitelka. Věk žen se většinou pohybuje v rozmezí 25–35 let, nejstarší bylo 59 let.

V květnu 2015 jsme ve spolupráci s městem Jihlavou, Státním zdravotním ústavem a neziskovou organizací Zdravá Vysočina uspořádali akci **Světlo pro AIDS**. U jihlavského obchodního centra City Park jsme testovali na protilátky HIV zájemce a zájemkyně z řad veřejnosti. V průběhu odpoledne nabídku využilo 32 lidí.

## Terénní programy

<b>Počet klientek a klientů:</b> 49, z toho klientů: 2
<b>Počet poskytnutých služeb:</b> 149 (službou rozumíme jedno setkání s klientkou, které mohlo mít formu poradenství např. face to face, telefonicky, e-mailem)

## Provedená vyšetření na pohlavně přenosné infekce

Vyšetření	Celkem	Pozitivní výsledek
Počet testů na HIV – klientky R-R	77	0
Počet testů na HIV – veřejnost	40	0
Počet testů na syfilis – klientky R-R	79	0





Markéta z terénního týmu R-R pro Liberecký kraj.  
Foto: Jan Losenický

## Liberecký kraj

**Pracovnice týmu v roce 2015: sociální pracovnice Bc. Klára Topolová; zdravotnice a pracovnice v sociálních službách Markéta Stezková**

**V** roce 2015 jsme v Libereckém kraji provedli **46 terénních výjezdů a poskytli 154 služeb**. Do terénu jsme vyjízďeli průměrně 4krát měsíčně a navázali jsme na spolupráci s kluby z předešlých let.

V Libereckém kraji jsme potkávali především stálé klientky, se kterými spolupracujeme již řadu let. K jejich největším problémům patřila nízká kvalifikace a nedostatek financí a s tím spojené dluhy, které mají někdy podobu začarovaného **kruhu neustálých půjček**. Často ženy uváděly, že jsou **samoživitelky** a nemohou v našem regionu sehnat dobře placené zaměstnání, které by šlo skloubit s péčí o děti.

Dále jsme se také u našich klientek častěji setkali s případy domácího násilí, kdy jsme ženám pomáhali nalézt nejvhodnější řešení jejich situace. Také jsme zaznamenali několik případů, kdy klientka utrpěla traumatický zážitek a toto téma otevřela až s námi. Poradenství v Libereckém kraji se většinou týkalo už zmíněné **dluhové problematiky a partnerských vztahů**.



Pouliční scéna je v našem regionu stálá. V Libereckém kraji je pouze jedno místo, kde občas potkáváme sexuální pracovnice pracující na ulici. Jedná se o silnici vedoucí z Liberce do České Lípy a naše klientky zde pracují jen přes den.

Z největší části jsou v tomto kraji našimi klientkami Češky, ale potkáváme se i se ženami ze Slovenska, Ukrajiny, Filipín a Nigérie. Nejčastěji zde pracují ženy mezi 25–35 lety.

## Terénní programy

**Počet klientek a klientů:** 79, z toho klientů: 6

**Počet poskytnutých služeb:** 154 (službou rozumíme jedno setkání s klientkou, které mohlo mít formu poradenství např. face to face, telefonicky, e-mailem)

## Provedená vyšetření na pohlavně přenosné infekce

Vyšetření	Celkem	Pozitivní výsledek
Počet testů na HIV – klientky R-R	145	0
Počet testů na syfilis – klientky R-R	127	0
Počet vyšetření na kapavku	32	0
Počet vyšetření na chlamydiové infekce	33	1
Počet vyšetření na kandidu	31	6
Počet bakteriologických vyšetření	31	7



# Praha

**Pracovnice týmu v roce 2015: sociální pracovnice Bc. Simona Zatloukalová; Bc. Karolína Hajská; Mgr. Jana Poláková; PhDr. Hana Malinová, CSc.; Lucie Tlustáková, DiS.; zdravotnice a pracovnice v sociálních službách: Zuzana Zahradníková, DiS., Zdeňka Smolíková a Markéta Böhmová.**

**V** Praze jsme uskutečnili **80 terénních výjezdů** a spolupracovali jsme se **32 nočními kluby a 8 privátními byty**. Většinu podniků jsme navštívili každé tři měsíce, do některých nočních klubů jsme dojížděli i častěji, a to z důvodu vysoké fluktuace pracovníků. Po opětovných nabídkách se nám podařilo spolupracovat s některými nočními kluby, kde před tím naše služby odmítali. Zaznamenali jsme zánik třech nočních klubů. Na pouliční prostituční scénu jsme docházeli alespoň jedenkrát za měsíc. Čtyři výjezdy byly uskutečněny mobilní ambulancí, která umožňuje poskytnutí kompletního vyšetření na pohlavně přenosné infekce. Uskutečnili jsme také dvě testování na HIV pro veřejnost a jedno testování zaměřené na muže – zákazníky sexuálních pracovníků. Otestovali jsme 33 osob. Při příležitosti MDŽ jsme klientkám ve vybraných klubech rozdávali karafiáty.

Klientky v nočních klubech a privátech měly největší zájem o **poradenství k prevenci pohlavně přenosných infekcí, prostředky prevence a testování na HIV a syfilis**. Při kontakttech jsme se zaměřovali také na jejich pocity spojené s touto prací, zjišťovali jejich **sociální situaci** atd. S nabízením sexuálních služeb na ulici je možné se setkat na Václavské nám., Karlově nám. a v přilehlých ulicích Lazarská a Myslíkova. Zde jsme s klientkami nejčastěji mluvili o prevenci pohlavně přenosných infekcí, o **osobní bezpečnosti, rodinných a partnerských vztazích** apod. Velmi častým tématem bylo **chování policie ke klientkám**, pokutování za porušování vyhlášky a udělování zákazů pobytu na Praze 2. Některé z kontaktovaných klientek začaly docházet na poradenství do našeho centra.

Téměř jednu třetinu naší klientely tvořily cizinky, nejčastěji se jednalo o ženy z Rumunska, Bulharska, Slovenska, Ukrajiny a Nigérie.

## Terénní programy

**Počet klientek a klientů: 408, z toho klientů: 17**

**Počet poskytnutých služeb: 566 (službou rozumíme jedno setkání s klientkou, které mohlo mít formu poradenství např. face to face, telefonicky, e-mailem)**



## Provedená vyšetření na pohlavně přenosné infekce

<b>Vyšetření</b>	<b>Celkem</b>	<b>Pozitivní výsledek</b>
Počet testů na HIV – klientky R-R	426	0
Počet testů na syfilis – klientky R-R	402	0
Počet vyšetření na kapavku	13	0
Počet vyšetření na chlamydiové infekce	13	2
Počet vyšetření na kandidu	13	1
Počet bakteriologických vyšetření	13	5





Fotografie z terénního výjezdu pražského týmu R-R.  
*Foto: Markéta Mathauser Malinová*

## Středočeský kraj

**Pracovnice týmu v roce 2015: sociální pracovnice Bc. Simona Zatloukalová; Bc. Karolína Hajská, DiS.; Mgr. Jana Poláková; PhDr. Hana Malinová, CSc.; zdravotnice a pracovnice v sociálních službách: Zuzana Zahradníková, DiS., zdravotnice Zdeňka Smolíková, Markéta Böhmová.**

**V** e Středočeském kraji jsme v roce 2015 uskutečnili **27 terénních výjezdů** a spolupracovali jsme s **8 privátními byty a všemi 7 nočními kluby**, které v oblasti jsou. V průběhu roku byl jeden noční klub uzavřen a další fungoval pouze občas. Většinu podniků jsme se snažili navštívit alespoň jedenkrát za tři měsíce, do některých jsme však vyjížděli i častěji, a to z důvodu **očkování klientek na hepatitidy typu A a B**, které je třeba aplikovat ve třech dávkách. Pouliční prostituci jsme evidovali pouze v Rudné na parkovišti u benzinové stanice. V rámci sociálního poradenství jsme s ženami většinou mluvili o možných řešeních problémů **s dluhy nebo nevyhovujícím bydlením**. Častým tématem byla i problematika bezpečnějšího sexu.



Většina sexuálních pracovníků byla téměř výhradně české národnosti, dále jsme při terénních výjezdech potkávali Slovenky a Ukrajinky.

Noční kluby v této lokalitě jsou spíše menší, v některých podnicích si stěžovali na nedostatek sexuálních pracovníků. Jelikož **privátní scéna je zde rozsáhlá** a stabilní, snažili jsme se navázat spolupráci s dalšími priváty. Často se jednalo o byty klientek, ve kterých žily, mluvili jsme s nimi o rizicích, jež jsou s tím spojená.

Většinu spolupracujících žen jsme znali z předchozích let, zpravidla jsme se setkávali s velmi přátelským přijetím. Klientky oceňovaly, že jsme za nimi přijeli a byly rády, že s námi mohou probrat, co je tíží a zároveň se nechat otestovat na HIV a syfilis. V rámci poradenství jsme se zaměřovali na prevenci pohlavně přenosných infekcí a **prevenci násilí**, s klientkami jsme mluvili o osobním životě, vztazích apod.

Z parkoviště v Rudné sexuální pracovníce téměř vymizely, jejich nepřítomnost nám potvrdili i pracovníci místních zařízení. Situaci jsme mapovali také přes organizaci Magdaléna, o. p. s., která lokalitu taktéž navštěvuje s výměnným programem. Úbytek klientek je důsledkem vyhlášky, která zde nabízení a poskytování sexuálních služeb zakazuje a jejího vymáhání policií.

## Terénní programy

**Počet klientek a klientů:** 49, z toho klientů: 2

**Počet poskytnutých služeb:** 103 (službou rozumíme jedno setkání s klientkou, které mohlo mít formu poradenství např. face to face, telefonicky, e-mailem)

## Provedená vyšetření na pohlavně přenosné infekce

Vyšetření	Celkem	Pozitivní výsledek
Počet testů na HIV – klientky R-R	65	0
Počet testů na syfilis – klientky R-R	66	0
Počet vyšetření na kapavku	8	0
Počet vyšetření na chlamydiové infekce	8	1
Počet vyšetření na kandidu	8	1
Počet bakteriologických vyšetření	8	2





Ústecký tým R-R: Kateřina a Stanislava.

Foto: Jan Losenický

## Ústecký kraj

**Pracovnice týmu v roce 2015: sociální pracovnice Mgr. Kateřina Ryšánková; zdravotnice a pracovnice v sociálních službách Stanislava Jurčková**

**V** roce 2015 ústecko-teplický tým R-R provedl **52 terénních výjezdů** do 15 klubů a 3 privátů. Během roku tak vyjel tým do terénu v průměru **čtyřikrát měsíčně** a celkem poskytl **312 služeb**.

Frekventovanými tématy v rámci poradenství v tomto regionu jsou **problémy s dluhy, drogová závislost, sociální vyloučení** a další.

Díky opakovaným výjezdům mobilní vyšetřovací ambulancí R-R se nám podařilo udělat **kompletní vyšetření na pohlavní infekce i ženám pracujícím na ulici**, což mělo kromě zdravotního efektu i pozitivní dopad na jejich důvěru vůči službám R-R.

Každá z lokalit v Ústeckém kraji má svá specifika. V klubech se stále častěji setkáváme s ženami, které vykonávají přes den jiné povolání a večer si **přivydělávají poskytováním sexuálních služeb na své dluhy** apod. V Hřensku dochází dlouhodobě k odlivu zákazníků, a tím k úpadku klubů a snížení zájmu sexuálních pracovníků zde pracovat. Naopak v lokalitě



Hora sv. Šebestiána ležící těsně u hranic s Německem je o sexuální služby stále velký zájem. Nabízejí je v místních klubech především ženy ze zahraničí, konkrétně z Ukrajiny, které se střídají vždy po třech měsících.

Pouliční scénu evidujeme v Teplicích. V rámci terénní práce zde potkáváme hodně žen ze Slovenska, z nichž některé **jsou závislé na návykových látkách**.

Obdobná situace jako v Teplicích je v ústecké sociálně vyloučené lokalitě v Předlicích a Šluknovském výběžku, kde kromě pouliční prostituční scény je i scéna klubová.

Ohledně privátní scény nedošlo v roce 2015 k žádným podstatným změnám. Stabilně dojíždíme do třech privátů v Ústí nad Labem, Mostě a Teplicích.

Povedenou akcí na závěr roku 2015 bylo **testování veřejnosti na HIV** v Ústí nad Labem a Předlicích, čehož využilo přes čtyřicet lidí. Zvláště ve vyloučených lokalitách by bylo dobré rozšířit zdravotní osvětu ještě o další témata (ústní hygiena apod.).

## Terénní programy

<b>Počet klientek a klientů:</b> 240, z toho klientů: 7
<b>Počet poskytnutých služeb:</b> 312 (službou rozumíme jedno setkání s klientkou, které mohlo mít formu poradenství např. face to face, telefonicky, e-mailem)
<b>Počet osob z veřejnosti (testování, poradenství):</b> 59

## Provedená vyšetření na pohlavně přenosné infekce

<b>Vyšetření</b>	<b>Celkem</b>	<b>Pozitivní výsledek</b>
Počet testů na HIV – klientky R-R	308	0
Počet testů na HIV – veřejnost	59	0
Počet testů na syfilis – klientky R-R	213	1
Počet testů na syfilis – veřejnost R-R	3	0
Počet vyšetření na kapavku	2	0
Počet vyšetření na chlamydiové infekce	2	0
Počet vyšetření na kandidu	2	0
Počet bakteriologických vyšetření	2	0





# Má to smysl.

## Reakce na sociální a zdravotní služby R-R

„V R-R je přátelské prostředí, člověk se zde necítí jako „klient“. Máte tu pocit, že máte hodnotu jako lidská bytost“. **Jana, 31 let**

„Poradna, testování, ochota... vše pomáhá. Myslím, že jste super :-).“

„Pojď se mnou, ať sama poznáš, jak jsou tu k tobě všichni slušní, vše ti vysvětlí, poradí, pomůžou...“ **Sára, 35 let**

„Terapie v R-R mi pomáhá... Představte si sáček kypřicího prášku, který otevřete a můžete ho vysypat, takhle nějak to ze mě jde ven. Nevím, co se přesně děje, ale uleví se mi.“ **Lucie, 22 let**

„Díky R-R jsem se dostala do nového projektu – práce s osobami s hendikepem. Jsem šťastná, že díky ROZKOŠI bez RIZIKA mohu pomáhat potřebným.“ **Iva**

„V R-R je poradenství diskrétní a mají přátelský přístup. Nekoukají se na nás, na sexuální pracovnice, skrz prsty.“ **Hanka, 30 let**

„Jste dobrá organizace, která pomáhá... Mně jste pomohli zajistit právní pomoc k řešení pokuty od městského úřadu. Mohli byste bojovat za to, aby se to dívkám nedělalo pořád těžší, než to je – nesmyslné zákony atd.“ **Eva, 37 let**



„Proč chodím do Erka? Neboť slečny (paní) jsou vždy milé, příjemné a vždy vše vysvětlí tak, že nemáš problém to pochopit. Dokáží člověka vyslechnout, pochválit nebo poradit, jak dál...“

**Aneta, 30 let**

„Je to skvělé centrum, kde respektují naši práci a pomohou odhalit pohlavně přenosné nemoci. Pracovnice jsou diskrétní, milé, pomůžou a poradí.“

**Lucka, 22 let**

„R-R můžu doporučit. Poskytují jídlo, ošacení, možnost sprchy, využití počítače, možnost být hodinu v teple. Těší mě, že se tady můžeme s něčím svěřit, když potřebujeme. Pracovnice centra v rámci pravidel vždy vyhoví, jak můžou. Jsou k nám spravedliví a upřímní.“

**Kateřina, 30 let**

„Prevence, ohleduplný, milý profesionální tým. Řeknou ti zde vše, co potřebuješ, aby ses nenakazila.“

**Adéla, 30 let**

„Měla jsem se kde vykoupat, převléct do čistého a navíc se i pobavit o svých problémech a pocitech. Organizací jako je R-R by mělo být víc. Hodně nám pomáhá. Ženy, které tu pracují, jsou vždy sdílné, ochotné, umí poradit i pomoci.“

**Andrea, 48 let**

„Super jednání, žádný stres, žádný pocit, že bych byla ta špatná, možnost vyzpovídat se, za mě super.“

**Lea, 31 let**

„R-R = Důvěra, příjemné prostředí, zdravotní péče, seberealizace, ochrana, podpora.“

**Vladana**

„Pomohlo mi si s pracovníci R-R pokecat o všem, co mě tíží a co jsem neměla komu jinému říct. Uvědomila jsem si, že sexbyznys není práce na celý život. R-R mi pomáhá nastavit si priority a reálné představy o životě a volbě povolání. Centra by se mohla rozšířit do dalších měst.“

**Petra, 28 let**

„Zdraví máš jen jedno a je to to nejdůležitější. Chápu, že máš strach z lékařů a nechceš přiznat, kde pracuješ. V R-R se nemáš čeho bát! Navíc ti mohou pomoci s těžkou životní situací, dluhy, psychikou, která v tomhle řemesle dostává zvlášť zabrat nebo i s tím, jak napláňovat odchod, až už nebudeš dál chtít dělat prostitutku. A jsou hrozně v pohodě a super!“

**Dina, 23 let**

„Přátelská atmosféra. Užitečné rady. Zdravotní testy. Prostředí, ve kterém se budeš cítit dobře.“

**Petra, 37 let**

„Na pracovnice v R-R se můžete obrátit s jakýmkoliv problémem týkajícím se sexbyznysu. Jsou velice korektní, diskrétní a mají pro nás pochopení a to je velmi důležité.“

**Gringa, 32 let**

„Vaše služby jsou skvělé. Pomáháte nám pokračovat, když přijdete k nám do klubu.“

**Andrea, 30 let**

„Využívám vašich služeb, protože jsem se nikdy nesetkala s tím, že by se na mě v R-R někdo díval skrz prsty kvůli tomu, co dělám. Vše je anonymní a mám jistotu, že jsem v pořádku. Myslím, že toho děláte pro holky v sexbyznysu dost a vždy s úsměvem :-).“



# Individuální terapie

**I**ndividuální terapie byla v roce 2015 nabízena ženám ze sexbyznysu v poradenských centrech R-R v Praze a Brně. Terapeutické konzultace poskytují terapeutky Lucie Šídová (Praha) a Tereza Musilová (Brno). Obě mají dlouholetou praxi v oblasti sociálního poradenství a absolvovaly psychoterapeutický výcvik.

V Praze bylo uskutečněno celkem 254 sezení (215 sezení v roce 2014) a terapii využilo 22 klientek (16 v roce 2014). V Brně bylo poskytnuto celkem 136 sezení (84 sezení v roce 2014) a nabídku terapie využilo 13 klientek (19 klientek v roce 2014).

Z nárůstu počtu sezení je zjevné, že si terapie získala v R-R své pevné místo. Ženy služby využívají především ve chvílích, kdy se rozhodnou odejít ze sexbyznysu. K často řešeným tématům patří: strach z prozrazení, násilí, partnerské vztahy, obavy z budoucnosti, problém stigmatizace. Na službě sexuální pracovnice oceňují respektující a nehodnotící přístup terapeutek, což jim pomáhá otevřeně mluvit o své práci v sexbyznysu.



Terapeutky R-R Tereza Musilová a Lucie Šídová.

Foto: Veronika Doležalová

*Terapie probíhaly v roce 2015 zdarma díky projektu Nový start, který byl podpořen z ESF prostřednictvím OPLZZ a ze státního rozpočtu ČR a díky projektu S tebou NE! podpořeného Nadací Open Society Fund Praha z programu Dejme (že)nám šanci, který je financován z Norských fondů.*



# Sexuální asistence

**R**OZKOŠ bez RIZIKA v roce 2015 díky projektu **Právo na sex** zavedla v České republice sexuální asistenci. ČR se stala první zemí bývalého východního bloku, kde k tomu došlo. Pro realizaci projektu jsme se rozhodli, jelikož se domníváme, že **lidé s hendikepem mají právo prožívat svoji sexualitu** tak, jako ostatní. Jejich práva na sexualitu však doposud nebyla v naší zemi dostatečně podporována. Dodnes existují mýty o sexualitě lidí s hendikepem a často jim za ní není předávána zodpovědnost. V ČR je navíc **téma sexuální a intimní asistence tabuizováno**. Některé organizace asistenty nebo asistentky mají, jiné uvažují o jejich zavedení, ale potřebují pomoci s proškolením a zavedením. Důležité je i otevření **diskuze v oblasti etiky**. Podrobné informace k projektu sexuální asistence najdete na webových stránkách: [www.sexualniasistence.org](http://www.sexualniasistence.org).

Na pozvání R-R do ČR v průběhu roku postupně přijeli **Erich Hassler a Eva Zylka** ze švýcarské organizace **InSeBe**, kde se oba věnují sexuálnímu doprovázení lidí s hendikepem,



Snímek z kurzu k intimní asistenci, který pro R-R připravila partnerská organizace InSeBe ze Švýcarska.

Foto: Bára Pšenická



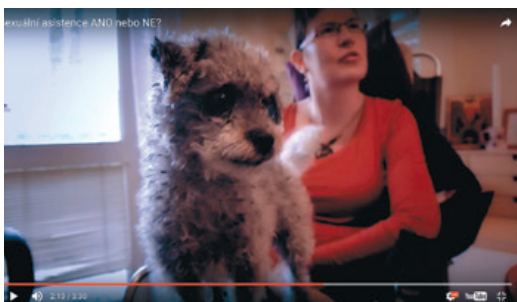


Společná fotografie R-R se zahraničními partnery a partnerkami projektu Právo na sex. Snímek vznikl po mezinárodní konferenci R-R k sexuální asistenci.

dále švýcarská odbornice na téma sexuality osob s hendikepem **Catherine Agthe Diserens** a sexuální asistentka z Německa **Nina de Vries**. Pod jejich vedením pak mohly proběhnout vzdělávací kurzy určené pro zájemce a zájemkyně o téma sexuální asistence, kteří/které pracují nebo chtějí pracovat s osobami s hendikepem. Celková délka workshopů byla deset dnů a kurzů se zúčastnily i současné sexuální asistentky. R-R také nechala od švýcarských kolegyň a Niny de Vries přeložit několik článků a udělala s nimi rozhovory k tématu.

V listopadu 2015 R-R uspořádala **mezinárodní konferenci k sexuální asistenci**, kde kromě zahraničních partnerů vystoupili i zástupci a zástupkyně Ministerstva práce a sociálních věcí, Ministerstva vnitra, organizací pracujících s lidmi s hendikepem, Ligy lidských práv ad. Lidé se tak dozvěděli, jak je to se sexuální asistencí u nás, jak v zahraničí a jak na sexuální asistenci nahlíží rodiče dětí s hendikepem. Konferenci zahajoval **klip R-R natočený pro podporu sexuální asistence v ČR**.

Spot R-R „Sexuální asistence ANO nebo NE?“. Režie: JDI Pictures







Pasování sexuálních asistentek, které se dobrovolně zavázaly dodržovat etický kodex sexuálních asistentek a asistentů.

Oba hlavní cíle projektu tedy **odtabuizovat témat sexuální asistence a vyškolit první asistentky** se povedlo splnit. Velký ohlas získal projekt i v zahraničí. O sexuální asistenci v ČR psala a natáčela řada zahraničních médií (agentura FTP, slovenský Denník N, francouzský server Fair Face, polský deník Polytika nebo nezávislý reportér z Íránu). V roce 2016 byl projekt Právo na sex nominován do soutěže sociálních inovací SozilMarie, kde získal cenu publika a byl nominován mezi 36 nejlepších projektů z Čech, Slovenska, Maďarska a Rakouska.

Na konci roku R-R začala připravovat kurzy **Sexuální asistence – její možnosti a limity** a **Sexuální pomůcky pro osoby s hendikepem**, které spustila na začátku roku 2016. Kurzy seznamují účastníky a účastníky s tématem sexuální asistence, která je určena osobám s hendikepem. Lidé získají informace o tom, co je a není sexuální asistence, jaké má možnosti a limity, jak funguje v zahraničí, jaká má pravidla a právní ukotvení v České republice, a také s pomůckami (zahraničními i dostupnými na českém trhu), které mohou využívat i sociální pracovníci/e při práci se sexualitou osob s hendikepem.

Více na [www.sexualniasistence.org](http://www.sexualniasistence.org).



Samolepky na veřejná WC z dílny R-R poukazující na to, že i lidé s hendikepem mají svoji sexuální identitu.



# FAIR PLAY

v sexu



© J. Švédka 2012

1. Slušnost, respekt a příjemné vystupování Vám nejen otevrou dveře do podniku, ale slušnosti, respektu a příjemného chování se dostane i Vám.

2. O alkoholu se ví, že zvyšuje apetenci, ale snižuje potenci. Takže sice po alkoholu dostanete větší chuť na sex, uvolníte se a ztratíte zábrany, ale možná se obtížným pro ostatní a nakonec vám to možná vůbec nepůjde.

3. Dohodněte se předem co, resp. jaké sexuální služby budete chtít. A za kolik. Dohodu dodržujte. Vyhnete se tím případným nedorozuměním a zklamáním.

4. Když už dojde na sex, ztrácíte možnost vrácení peněz. Proto, pokud se Vám nelíbí, jak s Vámi sexuální pracovnice jedná, nedodržuje-li ona dohodu, řešte situaci s ní, a to dříve, než dojde na poskytnutí sexuální služby.

6. Vždy s kondomem, a je opravdu jen na Vás zda si vyberete zelený, modrý, vroubkovaný, ochucený. Styl bez kondomu je vždy riziko, pro obě strany.

5. Člověk není stroj. Někdy to prostě neklapne. Nic se neděje. Uvolněte se a nebo to zkuste jindy a na jiném místě. V žádném případě nepožadujte peníze zpět.

7. Ne znamená skutečně Ne. Francouzský polibek, osahávání na veřejnosti (v baru) nejsou obvykle vítány. Kupujete si sexuální službu a ne člověka, tak to respektujte. Každý obchod má své meze.

9. Co však dělat při podezření na nucenou prostituci a násilí? Nehrajte si prosím na hrdinu a nesnažte se situaci na místě řešit. Vyhledejte odbornou pomoc ([www.rozkosbezrizika.cz](http://www.rozkosbezrizika.cz), [www.strada.cz](http://www.strada.cz)) a poraďte se s nimi.

8. Obchod je obchod. A ten nemá nic společného s láskou – i když to možná bylo krásné. Nepodléhejte samaritánství, dívka nebo žena chce hlavně vaše peníze a ne váš soucit.

10. Buďte ohleduplní k ostatním. Nehlučte, ani neodjíždějte z parkoviště na plný plyn. Sousedé se rádi vyspí! Ráno brzy vstávají!

## DESATERO PRO ZÁKAZNÍKY



[www.rozkosbezrizika.cz](http://www.rozkosbezrizika.cz), [dotazy@rozkosbezrizika.cz](mailto:dotazy@rozkosbezrizika.cz)  
Jsme i na facebooku!

context e.V.  
TAMPEP Germany



# Internetová poradna R-R

**V** květnu 2015 R-R spustila novou službu pro pracovníce poskytující sexuální služby: Internetovou poradnu R-R. Poradnu najdete na webové stránce: [www.poradna-rr.cz](http://www.poradna-rr.cz).

Krédo poradny zní: **anonymní, odborná, bezplatná a bez předsudků**. V září jsme její služby rozšířili o **poradenství na chatu**, které probíhá dvakrát týdně vždy v pondělí mezi 11–14 hodinou a ve středu mezi 14–17 hodinou. Výhodou chatu je, že ženy dostanou odpověď okamžitě. Pro zodpovídání dotazů z oblasti práva jsme do provozu poradny zapojili právničky. Součástí poradny je i výčet odpovědí k častým dotazům. Návštěvnice na stránkách také najdou informace k bezpečnějšímu sexu, problematice násilí, dluhů, legislativy a podobně.

Cílem poradny je, aby ženy, které nemohou nebo nechtějí využít poradenských služeb osobně, mohly položit své dotazy a to navíc anonymně a naprosto bez obav a dostalo se jim odborné odpovědi. Díky dostupnosti odkudkoliv a úplně anonymitě se mohou rychleji zeptat na věci, na které by se třeba osobně zeptat obávaly. Také jsme chtěli oslovit ženy, které s námi nejsou v kontaktu, jsou například v zahraničí či pracují v místech, kde nemáme poradenská centra.

Ženy nám **nejčastěji kladou otázky ohledně vydírání ze strany svých partnerů, legislativy k sexbyznysu v ČR, násilí, zdraví a možnosti testování** na pohlavně přenosné infekce. Některé ženy díky naší poradně následně využily služeb poradenských center nebo terapie.

V roce 2015 bylo zodpovězeno **67 dotazů**, nejvíce na téma zdraví, násilí, odchod ze sexbyznysu. Klientky nejčastěji volí možnost odpovědi na e-mail. **Chatů proběhlo 50**, řešily se otázky související se vstupem do sexbyznysu, zdravím, legislativou a různých závislostí.

**V Internetové poradně zodpovídá dotazy tým zkušených sociálních a zdravotních pracovníků a terapeutek.** Všechny pracovaly v terénu – poskytovaly poradenství ženám přímo na místech, kde pracují (kluby, priváty, ulice) a zároveň absolvovaly řadu kurzů zaměřených na poradenství např.: práce s traumatem, krizová intervence, internetové a chatové poradenství a další.

Vzkaz ženám, které poskytují placené služby: Pokud vás něco trápí nebo zajímá a nechcete se nás zeptat přímo nebo přes telefon, neváhejte služeb poradny R-R využít. Jsme tu pro vás.



# Testování

## veřejnosti na HIV aneb za sex (i život) bezpečnější

**C**elkem **575 lidí** z řad veřejnosti se nechalo v roce 2015 od zdravotních sester R-R otestovat na přítomnost protilátek HIV/AIDS. Oproti loňsku, kdy jsme zachytili tři nové případy, vyšly **všechny testy negativně**. Více zodpovědné byly opět ženy, kterých na testy přišlo 322 oproti 253 mužů. Tradičně největší zájem o testování byl v našem centru v Českých Budějovicích, kde příliš jiných možností nechat si udělat anonymní test na HIV není. Většina lidí se nechala testovat kvůli **sexuálnímu úletu** s náhodným partnerem/partnerkou nebo „pro jistotu“, někteří také kvůli **nevěře partnera či partnerky**.



Na nebezpečí nechráněných letních sexuálních úletů upozornila R-R sérií svých videí: „Léto, rozkoš, HIV...Cože?“ Námět: Jana Poláková.

Foto: Jan Losenický





Testování veřejnosti na HIV během tradiční akce Světlo pro AIDS v Jihlavě.  
Zdroj: Magistrát města Jihlavy

Opět jsme zaznamenali **v době internetu vážné neznalosti ohledně přenosu HIV/AIDS** např. názory, že se tato pohlavně přenosná infekce přenáší líbáním, je už vyléčitelná apod. Součástí testování proto bylo i poradenství k bezpečnějšímu sexu a všichni lidé od nás obdrželi **kondom pro štěstí**.

V roce 2015 ČR bohužel opět překonala smutný rekord **počtu nových případů HIV**, když jich bylo za celý rok na našem území odhaleno **266**. Nejrizikovější skupinou jsou **muži mající pohlavní styk s muži**, kdy se nejedná pouze o gaye, ale i o muže heterosexuální, kteří rádi experimentují. Při análním styku je ovšem mnohonásobně větší riziko přenosu viru HIV, porušování zásad bezpečnějšího sexu je při této praxi tedy několikanásobně větším hazardem.

Poradenský formulář na webových stránkách R-R vyplnilo téměř 300 lidí, což je dosavadní rekord. Zdravotních témat a převážně otázek na pohlavně přenosné infekce nebo



testování se týkalo 105 dotazů. Více se lidé ptali už jen na sexuální asistenci. Chcete-li nám položit dotaz k pohlavně přenosným infekcím apod., pak formulář najdete na stránce: [rozkosbezrizika.cz/poradna/poradna](http://rozkosbezrizika.cz/poradna/poradna).

## Testování veřejnosti R-R na HIV v roce 2015

- 28. 4. tradiční čarodějnické testování v centrech R-R
- 18. 5. sanitka R-R v Jihlavě a testování při akci Světlo pro AIDS
- 19. 6. sanitka R-R na Festivalu sociálních služeb v Hradci Králové
- 14. 8. testování a písňe na Prague Pride
- 10. 9. R-R se sanitkou na Veletrhu sociálních služeb v Ústí nad Labem
- 24. 11. testování v centrech R-R v rámci Evropského testovacího týdne
- 1. 12. AIDS DAY 2015 v centrech R-R v Brně, Č. Budějovicích, Praze a dále v Mostě
- 4. 12. testování ve spolupráci s IFMSA – sanitka R-R v Hradci Králové
- 5. 12. testování v klubu Rio CITY v Ostravě
- 9. 12. testování se sanitkou v Ústí nad Labem

**A jak testování probíhá?** Na začátku dostanete pár jednoduchých otázek k důvodům, proč se chcete nechat otestovat. Samotné testování má smysl až po dvou- nebo lépe tří-měsíční době od rizikové události, dříve je infekce neprůkazná, neboť v těle ještě nejsou vyvinuty protilátky. Pak už vám naše zdravotní sestra odebere krev ze žíly nebo v případě rychlotestů jen kapku krve z vašeho prstu. U rychlotestů se dozvíte výsledky do 15 minut, vzorky z odběrů musí zpracovat laboratoř a výsledky budete znát přibližně do 4 dnů.

**Kromě akcí typu AIDS DAY se můžete nechat otestovat i v našem poradenském centru v Českých Budějovicích, ulice Česká 20, kde testujeme každé 1. úterý v měsíci od 16 do 18 hod.** Je také možné domluvit si individuální termín testování, volejte: +420 775 133 133 nebo +420 777 180 188.



# Divadlo Rozkoš a film

## Magda aneb S tebou NE!

**L**ehkou nohou jsme vkročili do roku 2015, ale těžkou nohou z něj vystoupili. Převrácená pohádka **Sněhurák a (nestoudné) trpaslice** nás provázela téměř po celou divadelní sezonu. Uvedli jsme ji na festivalu Hobblik v Hodoníně, kde jsme se mohli tentokrát spokojit pouze s poděkováním za účast v soutěži, nicméně den na to v Brně si hra našla v Kabinetu Múz své vděčné diváky.

Při této příležitosti jsme v Brně dotočili i poslední scénu do připravovaného filmu **Magda aneb S tebou ne!**, kdy se nestoudné trpaslice natolik vžily do role lehkých žen nabízejících své služby v brněnských ulicích, že vzbudily nefalšovaný zájem brněnské městské policie. Konec konců se to vše odehrávalo přímo před jejich služebnou.



Fotografie z natáčení filmu *Magda aneb S tebou ne!*. Film ukazuje možné nástrahy sexbyznysu. Scénář napsala Hana Malinová na motivu příběhů klientek R-R.

Foto: Jan Losenický



Film jsme úspěšně dokončili a dokonce ho protlačili i do **Academia Film Olomouc – festival naučných a vědeckých filmů**, kam jsme byli původně pozváni, abychom uvedli naši divadelní hru Učitelka a Oidipus. Měli jsme velký úspěch a mezi filmy dlouhodobě sledující např. vývoj láčkovců jsme působili exoticky. Zájem o náš film i divadlo byl skutečně obrovský, a tak nám bylo upřímně líto celé dlouhé řady diváků, kteří se na žádnou naši produkci nedostali, a přitom by svým počtem dokázali zaplnit menší klubovou scénu. Závěrečnou recepci si vychutnali hlavně ti, co se na podobné akci ocitli poprvé. A to byla většina herců a hereček.

Film měl v květnu úspěšnou premiéru pro veřejnost v Praze i Brně, kde byl převážně natáčen. Ale ani divadelní produkce nezahálela. Oddychový Sněhurák a s ním džezové trio WHÚ bavily diváky a diváčky na **Lodi Tajemství kotvící v Praze** u Palackého mostu. O týden později jsme se zúčastnili Open Air scény festivalu **Divadlo evropských regionů v Hradci Králové**, ale protože už na nás zbyly jen Gočárový schody (přihlásili jsme se pozdě), uvedli jsme v tomto omezeném prostoru pásmo písní z našich her a trochu tak oživilo setmělou ulici. Oproti úspěchu z předchozího roku bylo vše mnohem skromnější, diváků méně, ale nikdo neodcházel, a my jsme si více užili ostatních souborů.



Představení „Sněhurák“ na Lodi Tajemství.  
Foto: Jan Losenický



Zadostiučinění se v srpnu Sněhurákoví dostalo na **festivalu Povaleč** (na zámku Valeč), kam jsme byli opětovně pozváni a kde právě tato nekomplikovaná hra byla ze strany pořadatelů velmi žádaná. Svým humorem a mnoha písněmi dokonale zapadala do rámce festivalu. Vystoupením na **Prague Pride** (Slovanský ostrov Praha) jsme si na sebevědomí mnoho nepřidali. Bylo 35 stupňů ve stínu a na place před podiem nebyl v podstatě nikdo. Zpoza stínů rozlehlých korun obrovských stromů nám kynuli diváci chránící se před slunečním žářem a my měli pocit, že tady o nás nikdo nemá zájem. Překvapily nás pozitivní reakce diváků i organizátorů: „*Ráda bych vám touto cestou poděkovala za vystoupení a sanitku na Prague Pride. Moc rádi jsme vás tam měli, myslím, že program i atmosféra byly moc fajn.*“ Kamila.

Závěr sezóny patřil Bratislavě, kde jsme na přání organizátorů, konkrétně Patrika Krebse, uvedli naše kultovní představení *Učitelka* a *Oidipus* z prostředí sexbyznysu, které nejvíce korespondovalo se zaměřením festivalu na ty „nechtěné a nežádané“ – bezdomovecká divadla.

Po opravdovém a mezinárodním úspěchu na **festivalu ERROR** nás vrátili do reality dva naši herci. Na představení v Brně ve zcela zaplněné Galerii 13, zde se vždy zastavujeme, pokud jedeme hrát někam dál, nám chlapci předvedli, co umí resp., jak to neumí s alkoholem. Ale výkon nejen herecký, ale i pedagogický našich hereček pomohl situaci zvládnout a představení nakonec dopadlo. Máme celé vystoupení od provozovatelů galerie zdokumentováno a moc se na nás těší, až zase „pojedeme okolo“.



V roce 2015 nás nenávratně opustila Anna. Dáma, která bude R-R a hlavně divadlu Rozkoš chybět, dáma, která uměla žít naplno a s nadhledem.

Foto: Jana Poláková



# NE násilí v sexbyznysu



Happening R-R proti represivnímu návrhu k regulaci prostituce – vydávání nesmyslných průkazek k provozování prostituce, 17. 12. 2015, Palackého náměstí v Praze.

*Foto: Jan Losenický*

**D**louhodobě se věnujeme problematice **násilí v sexbyznysu** a v roce 2015 jsme k tomuto tématu provedli dvě sociologická šetření inspirovaná podobnými výzkumy norské partnerské organizace Pro Sentret. Výsledky výzkumu ukázaly, že v ČR **devět z deseti žen prodávajících své sexuální služby bylo při práci vystaveno násilí**. Nejčastěji se násilí dopouštěli zákazníci.

Ženy čelí zpravidla ze strany zákazníků více druhům násilí zároveň. Např. každá pátá sexuální pracovnice zažila souběh **sexuálního, fyzického a ekonomického násilí**. Ze sledovaných forem psychického násilí se žena může nejčastěji dočkat nadávání (uvedlo celkem



56%) a ponižování, které zažila rovná polovina dotázaných. V oblasti sexuální ženy nejčastěji uváděly vynucení si sexuálních praktik či styku, které nebyly předem domluveny, včetně vynucení si sexu bez kondomu (uvvedlo 28,3 %).

Násilí mohou alespoň částečně předcházet samotné sexuální pracovnice, pokud budou vybavené dostatkem znalostí a dovedností v této oblasti. I proto jsme například založili na webu R-R samostatnou sekci „**Bez násilí**“ věnovanou problematice předcházení násilí při práci v sexbyznysu a vypracovali **e-learningové kurzy** k tomu, jak se chránit, nejen pro ženy, ale i jejich zákazníky (vydané v r. 2016).

**Změna však musí přijít i ze strany státu a samospráv**, které mají vliv na společenské klima a legislativu, která prostředí sexbyznysu významně ovlivňuje. Více k tématu najdete v knize **Tak tohle NE! Analýza násilí v sexbyznysu a jeho řešení**, která je ke stažení na webu R-R.

Během 17. prosince, kdy je celosvětově připomínán Den proti násilí na sexuálních pracovnicích, jsme upozornili na problematický návrh represivního zákona k regulaci prostituce. Návrh úspěšně prošel prvním čtením a od roku 2014 leží v poslanecké sněmovně. Zákon je postavený především na pokutování sexuálních pracovnic a obsahuje řadu věcí, u nichž zkušenosti ze zahraničí dokládají, že jsou nefunkční např.: povinné registrace, zdravotní prohlídky nebo průkazky pro sexuální pracovnice. Uspořádali jsme proto happening s vydáváním nesmyslných průkazek, rozdáváním perníků bez předsudků a rozkošné kávy.

Největším problémem ohledně obecně závazných předpisů jsou obecní **vyhlášky** zakazující poskytování sexuálních služeb na území obce, v menší míře též nakupování sexuálních služeb. V ČR je má kolem 40 měst (Praha, Brno, Plzeň nebo menší příhraniční obce jako jsou České Velenice, Dolní Dvořiště, Strážný apod.). Některé obce se dokonce rozhodly tyto vyhlášky **vymáhat pomocí bezpečnostních agentur**, které mají znepříjemňovat ženám práci, takže si je například natáčí na video nebo je obtěžují nevyžádanou pozorností, i když ženy nepracují. Díky vyhláškám se ženy přesouvají na méně bezpečná místa, jako jsou např. odlehlá parkoviště apod., případně v lokalitách nadále pracují a jsou pravidelně pokutovány. V obou případech platí, že mají obavy ohlásit trestné činy (násilí, krádeže) ze strany zákazníků. Nezřídka totiž mají zkušenost, že jim městská policie nepomohla. Ve svém důsledku **vyhlášky vedou k větší zranitelnosti sexuálních pracovnic**, snižují jejich bezpečí při práci, zvyšují zdravotní rizika a zhoršují jejich sociální situaci.

Úspěšně odzkoušené řešení úpravy nabízení sexuálních služeb na veřejnosti, které vyhovuje poptávce po veřejném pořádku, a zároveň snižuje rizika násilí na sexuálních pracovnicích, přitom existuje. Jsou jím **zóny tolerance nebo tippelzóny**, v nichž může výměna sexuálních služeb za peníze probíhat snadněji podle určených pravidel. Jedná se o vyhrazená místa, ať již formou oploceného areálu či určených lokalit v obci, které fungují např. v Německu, Holandsku, Velké Británii apod. Zóny tolerance prokazatelně snižují rizika násilných napadení sexuálních pracovnic. Jejich manažeři (pasáci) do zón nemají přístup.





V roce 2015 jsme přeložili studii k desetiletému fungování zóny tolerance v Kolíně nad Rýnem. Najde se odvážný starosta/starostka i u nás?

*Foto: Jan Losenický*

Jde navíc o řešení levné, kdy není potřeba žádné bezpečnostní agentury. Ušetří i policie, která se místo vyhledávání sexuálních pracovníků po celém regionu může soustředit na hlídání jednoho místa a uspořené síly věnovat např. zvyšování bezpečnosti dopravy. Ženy pracující v těchto zónách mají podle zahraničních zkušeností navíc mnohem větší důvěru v policii a nebojí se případné problémy nebo násilná napadení nahlásit.

V dubnu a květnu jsme uspořádali společně s organizací In Iustitia workshopy pro kurátory/ky a sociální pracovníky/ce z úřadů. Obsahem setkání byla témata spojená s prostitucí, životem bez domova a násilím na ženách. Workshopů v Praze a Ostravě se zúčastnilo 32 osob. Jedním z témat, která jsme diskutovali, byly obavy žen pracujících v sexbyznysu z odebrání dětí, pokud se někdo dozví, že dělají tuto práci. Od sociálních pracovníků z Orgánu sociálně právní ochrany dítěte (OSPOD) jsme často slyšeli, že poskytování sexuálních služeb nemůže být důvodem pro odebrání dítěte, pokud je o dítě dobře postaráno – je zajištěno hlídání.



# Mezinárodní spolupráce



V Norsku nás zaujala nízkoprahová noclehárna Natthjammet pro ženy, které jsou závislé na drogách a poskytují placené sexuální služby. K dispozici je tu 14 lůžek a otevřeno je od 21. hod. do 12. hod. následujícího dne. Klientky nic neplatí a mohou přijít i ženy bez dokladů, část z nich se podílí na provozu centra.

*Foto: Jana Poláková*

## Norsko: zaostřeno na strukturální násilí

**V** říjnu 2015 jsme opět zavítali do norského Osla. Tentokrát v rámci projektu „**Spojme se proti násilí na ženách v sexbyznysu**“, který je ojedinělý tím, že propojuje skupinu sexuálních pracovníků, policie a neziskového sektoru a vytváří prostor pro vzájemnou spolupráci. Jeho tématem je strukturální násilí, tedy například násilí na sexuálních pracovnících ze strany různých úřadů nebo policie. Partnerská organizace Pro Sentret nám tak v Oslu domluvila setkání s místní policií a návštěvu řady organizací např. HIV Norsko, centra pro obchodované ženy, nízkoprahové noclehárny nebo aplikační místnosti pro užívání drog. Podrobnou reportáž ze stáže najdete na webových stránkách R-R.





Sexuální asistentka a propagátorka sexuální asistence  
Nina de Vries z Německa při návštěvě R-R.

*Foto: Jan Losenický*

## Švýcarsko: zavedení sexuální asistence do ČR

V roce 2015 nás několikrát navštívili kolegyně a kolega z Německa a ze Švýcarska, s nimiž spolupracujeme na **zavedení sexuální asistence do České republiky**. Při setkáních jsme dohodli program pražské mezinárodní konference k sexuální asistenci a zároveň v Praze proběhly i první kurzy sexuální asistence. Více k tématu najdete v samostatné kapitole.

## Ukrajina: Víra, Naděje, Lásky z Oděsy

Naše partnerská organizace **Víra, Naděje, Lásky** z Oděsy, které jsme v roce 2004 věnovali naši – již poněkud omšelou ambulanci, se v roce 2015 činila! Celkem organizace poskytla svým klientům a klientkám 4680 služeb z toho **3416 ženám v sexbyznysu a 1264 uživatelům drog** (908 – 19,4% bylo prvkontaktní). S mobilní ambulancí podnikli **126 výjezdů** a navštívilo ji **1276 osob**.

I když se epidemiologická situace za těch 10 let, co ambulance v Oděse působí, hodně zlepšila, jsou některá čísla stále děsivá. Na **HIV** bylo provedeno při terénní práci **2910 testů**, z toho bylo **22 pozitivních**. Všechny 22 osob bylo předáno AIDS centru a byl jim proveden konfirmační ELISA test. Na **hepatitidu C** bylo provedeno **80 testů** a z toho **12** bylo





Testování veřejnosti na HIV v ukrajinské Oděse.

*Zdroj: Víra, Naděje, Láska*

**pozitivních (4,6 %), na hepatitidu B to bylo celkem 500 testů a 23 bylo pozitivních (15 %).** Organizace cíleně sleduje hepatitidu B (přenos nechráněných sexem), ale zdá se, že nejrozšířenější infekcí je hepatitida C, jejímž hlavním rizikovým faktorem je nitrožilní aplikace drog. Na **syfilis** bylo provedeno celkem **790 vyšetření** a zjištěno **25 pozitivních** případů, z bakteriálních infekcí jsou podobně jako u nás nejčastější **chlamydie – 38 pozitivních případů** a **kapavka – 14 pozitivních případů.**

S mobilní ambulancí se organizace Víra, Naděje, Láska zúčastnila více než **45 akcí pro veřejnost v Oděse**, na kterých nabízela zájemcům a zájemkyním nejen testování na HIV, ale i testy na hepatitidy, vyšetření na pohlavně přenosné infekce a – jako třešničku na dortu – dokonce prohlídku gynekologem. Další akce probíhaly na univerzitách, kde studenti a studentky měli možnost se nechat vyšetřit na všechny pohlavně přenosné infekce. V preventivní práci jsou zapojeni **dobrovolníci a dobrovolnice z řad klientů a klientek.** Jedním z cílů je, aby šířili informace v cílových skupinách a přilákali do projektu své přátele a známé.





Sanitka v době svého fungování.

*Foto: Hana Malinová*

## Zimbabwe stále nedostižné

Pojízdná klinika, **dar České republiky zimbabwskému lidu**, kterou jsme v roce 2004 v pořádku dopravili do Zimbabwe, byla při nehodě – střetu s krávou, vážně poškozena. Původně zde měla spolu s týmem pracovníků ženské organizace GWAPA se sídlem v Gweru (asi 300 km od hlavního města Harare) bojovat s AIDS, nicméně situace (nejen) epidemiologická je v Zimbabwe natolik kritická, že spíše už pomáhala jen při časném zjištění přítomnosti viru HIV v těle. Už druhým rokem se nám nepodařilo zjistit, zda byla opravena, jak tvrdí její provozovatelé, a proč se netestuje. V hlavním městě Zimbabwe Harare máme sice českou ambasádu, ale nikdo nemá čas do Gweru zajet a podívat se, jak to s ní vypadá.



# Publikace

**S**polečně s organizacemi Jako Doma a In IUSTITIA jsme při projektu Ženy sobě vydali dvě publikace. **Balíček právních informací** obsahuje rady a kontakty pro ženy v sociálně tíživé situaci, které zažívají nebo zažily násilí, diskriminaci apod. V brožůře najdete zpracované právní informace týkající se práv osob při kontaktu s policií (práva svědka, poškozených), práva při kontaktu s úřady, jak se bránit diskriminaci apod.

Druhá publikace shrnuje **zkušenosti se zavedením komplexního programu pro ženy v tísnivé sociální situaci**. Obsahuje základní východiska a doporučení pro zavádění podobného programu. Vychází z praktických zkušeností, nabízí možné metody práce s cílovými skupinami a popisuje realizované bloky programu. Brožura je určena organizacím a institucím, které působí v oblastech pomoci ženám, jež jsou bez přístřeší, zažily různé formy násilí či poskytují placené sexuální služby.

V roce 2015 R-R realizovala sociologická šetření, která byly základem pro knihu **Tak tohle ne! Analýza násilí v sexbyznysu a jeho řešení**. Kniha zachycuje násilí, kterému čelí sexuální pracovníce v jeho různých podobách a souvislostech. Jedná se o první komplexní studii k tomuto problému v naší zemi.

Všechny publikace R-R najdete pod odkazem: <http://rozkosbezrizika.cz/ke-stazeni>





# Přehled hospodaření 2015

## Výkaz zisků a ztrát (v tisících Kč)

Náklady		Výnosy	
osobní náklady	7 902	tržby za vlastní výkony	545
odborné služby	1 377	přijaté dary a příspěvky	116
spotřeba materiálu	851	dotace a granty	13 890
energie a nájem	566	ostatní výnosy	20
služby a cestovné	3 287	zúčtování odpisů z dotací	127
opravy a údržba	90		
finanční náklady	165		
odpisy	184		
<b>Celkem</b>	<b>14 422</b>	<b>Celkem</b>	<b>14 698</b>
<b>Hospodářský výsledek</b>			<b>276</b>

## Rozvaha (v tisících Kč)

Aktiva		Pasiva	
A. Dlouhodobý majetek celkem	925	A. Vlastní zdroje celkem	1 940
dlouhodobý majetek	4 125	vlastní jmění	1 535
oprávky k dlouhod. majetku	-3 200	fondy	129
B. Krátkodobý majetek celkem	1 554	výsledek hospodaření	276
pohledávky	1 207	B. Cizí zdroje	539
krátkodobý finanční majetek	347	krátkodobé závazky	492
		jiná pasiva	47
<b>Celkem</b>	<b>2 479</b>	<b>Celkem</b>	<b>2 479</b>



# Granty a dotace

Poskytovatel	Název služby nebo projektu	Částka
Ministerstvo práce a sociálních věcí, OPLZZ, 3.1 Podpora sociální integrace a sociálních služeb	Nový start aneb Ze sexbyznysu na trh práce, CZ.1.04/3.1.02/86.00211	1 211 400 Kč
Nadace Open Society Fund Praha, program Dejme (že) nám šanci (Norské fondy)	Spojme se proti násilí na ženách v sexbyznysu	946 000 Kč
Nadace Open Society Fund Praha , program Dejme (že) nám šanci (Norské fondy)	S tebou ne! aneb Prevence násilí na ženách v sexbyznyse, číslo projektu 157	1 337 500 Kč
Ministerstvo práce a sociálních věcí, OPLZZ, 3.1 Podpora sociální integrace a sociálních služeb	Ženy sobě, číslo projektu: CZ.1.04/5.1.01/B2.00001	227 300 Kč
Ministerstvo práce a sociálních věcí, OPLZZ, 3.1 Podpora sociální integrace a sociálních služeb	NA CESTĚ K ROZVOJI – podpora dalšího vzdělávání v organizaci ROZKOŠ bez RIZIKA, číslo projektu: CZ.1.04/3.1.03/A7.00216	383 500 Kč
Programu švýcarsko-české spolupráce – MFČR	Právo na sex aneb intimní asistence pro potřebné, číslo projektu 157	1 480 000 Kč
Magistrát hlavního města Prahy – MPSV	Krajská dotace – sociální služby	1 939 000 Kč
Fond pro nestátní neziskové organizace	Online poradenství pro ženy pracující v sexbyznysu, číslo projektu 3720011	761 750 Kč



Poskytovatel	Název služby nebo projektu	Částka
Krajský úřad Jihomoravského kraje – MPSV	Nejste na to samy Brno	711 300 Kč
Hlavní město – Praha zdravotnictví	AIDScárky	160 000 Kč
Krajský úřad Ústeckého kraje – MPSV	Nejsme na to samy	602 000 Kč
Krajský úřad Moravskoslezského kraje – MPSV	Terénní programy	522 000 Kč
Krajský úřad Jihomoravského kraje – MPSV	Brno poradna	444 300 Kč
Středočeský kraj (sociální služby)	Krajská dotace – sociální služby	378 900 Kč
Ministerstvo zdravotnictví České republiky	Podpora preventivního programu pro sexuální pracovnice ve 12 krajích ČR aneb Prostituční scéna bez HIV	360 000 Kč
Subdodávky Prevent (Individuální projekt na podporu SS v Jihočeském kraji III)	Terénní práce – subdodávky Prevent Strakonice	303 000 Kč
Magistrát hl. města Prahy (terénní programy, sociální poradenství)	Poradenské centrum R-R / Terénní programy R-R	247 000 Kč
Krajský úřad Libereckého kraje – MPSV	Nejsme na to samy	285 000 Kč





Poskytovatel	Název služby nebo projektu	Částka
Ministerstvo zdravotnictví České republiky	Je lépe vědět aneb Zpřístupnění bezplatného anonymního testování na HIV veřejnosti	200 000 Kč
Magistrát hl. města Prahy (prevence kriminality)	Pražská kvítka	184 000 Kč
Magistrát hl. města Prahy (kultura)	Rozkoš ve Dvoře	110 000 Kč
Magistrát města České Budějovice	Terénní program R-R v Českých Budějovicích	110 000 Kč
Krajský úřad Královéhradeckého kraje – MPSV	Nejsme na to samy	103 000 Kč
Krajský úřad Královéhradeckého kraje	Nejsme na to samy Čechy	101 000 Kč
Magistrát města Ostravy	Respektovat a být respektován: prevence násilí na ženách v sexbyznyse	100 000 Kč
Subdodávky org. JANA (Bavorská přeshraniční spolupráce)	Terénní práce Strážný – subdodávky organizace JANA Domažlice	86 000 Kč
Magistrát města Brna	Terénní programy	81 000 Kč
Subdodávky METHA (Individuální projekt na podporu sociálních služeb v Jihočeském kraji III)	Terénní práce – subdodávky METHA Jindřichův Hradec, CZ.1.04/3.1.00/05.00088	77 000 Kč
Jihočeský kraj – odbor soc. věcí a zdravotnictví	Terénní práce R-R – Jihočeský kraj	77 750 Kč
Ústecký kraj (zdravotnictví)	Prevence šíření pohlavně přenosných infekcí včetně HIV v ústeckém kraji	50 000 Kč

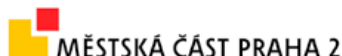
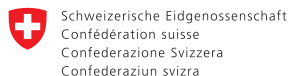


Poskytovatel	Název služby nebo projektu	Částka
Magistrát města Brna – Koordinační centrum prevence	Prevence sociálních rizik v sexbyznysu v Brně	50 000 Kč
Jihomoravský kraj odbor sociální	Dofinancování terénních služeb	179 000 Kč
Krajský úřad Pardubického kraje – MPSV	Nejsme na to sami	36 000 Kč
Magistrát hlavního města Prahy (zdravotnictví)	Jak jste na tom Pražané? aneb Evropský testovací týden v Praze	30 000 Kč
MČ Praha 2 (prevence kriminality)	Prevence kriminality u žen poskytujících placené sexuální služby	30 000 Kč
MČ Praha 1 (sociální oblast)	Násilí doma i na pracovišti aneb jak z toho ven	30 000 Kč
MČ Praha 7 – odbor sociální a zdravotnictví	Snižování rizik spojených s prostitucí na Praze 7	25 000 Kč
Magistrát města České Budějovice	Poradenské centrum R-R pro komerční sexuální pracovnice	10 000 Kč
Krajský úřad Pardubického kraje – odbor sociálních věcí	Terénní práce v Pardubickém kraji	7 000 Kč
Město Liberec	Prevence šíření pohlavně přenosných infekcí včetně HIV v Libereckém kraji	4 000 Kč
Výbor dobré vůle, Nadace Olgy Havlové	Lampa do ordinace	14 000 Kč
<b>Celkem</b>		<b>13 994 700 Kč</b>



# Podpořili nás v roce 2015

## Grantoví dárci a nadace





## Příspěvatelé a dobrovolníci

Soňa Baštinčová, Tereza Dvořáková, Jaroslav Hamerník, Jaroslav Křivánek, Ondřej Prcín, Arthur Ostroff, Vladimír Pecka, Viliam Slaminka, Štěpánka Šuličová, Mateo Tolič, Klára Vožechová, Lucie Zikmundová, Radek Žatečka

## Vznik filmu *Magda aneb S tebou ne!* přes portál Hithit podpořili:

**Vladana Augstenová, Miroslav Havel, Hana Malinová, Eva Nykodymová, REPASY.CZ, Lukáš Rumlena, Lucie Šídová, Ulice – agentura sociální práce, Roman Andres, Lenka Bečvářová, Daniel a Monika Bubenkovi, Romana Chloupková Blažová, Helena Kestřanková, Marcela Linková, Dana Losenická, Jan Losenický, Jiří Mareš, Jiří Návrat, Matěj Novák, Martina Šídová, Kateřina Skalická, Markéta Steklá, Kazimír Večerka**

Ilona Černá, Pavel Fára, Michal Fanta, Marek Franc, Jiří Frýbert, Jana Hindráková, Zuzana Kačková, Jiří Kofroň, Eliška Lindovská, Petra Martíšková, Dominik Mathauser, Petr Nekola, Alena Ratajová, Kateřina Saparová, Barbora Szotáková, Daniela Šantorová, Jiřina Šiklová, Adéla Šmerdová, Věra Venclíková, Věra Víchová

A přes sto dalších!

## Firemní dárci a podporovatelé



Moc děkujeme!



# Kontakty

## POZICE

generální ředitelka

výkonná ředitelka

finanční poradkyně

manažerka sociálních služeb

PR manažer, fundraiser

dotazy – VEŘEJNOST

dotazy – PROVOZNÍ

## JMÉNO

PhDr. Hana Malinová, CSc.

Mgr. Lucie Šídová

Ing. Věra Víchová

Mgr. Jana Poláková

Mgr. Jan Losenický

Mgr. Markéta Szotáková

Veronika Doležalová

## PORADENSKÁ CENTRA A PŘÍLEHLÉ KRAJE

**Poradenské centrum Brno, Vlhká 10, 602 00 Brno,**

**kraje: Jihomoravský, Moravskoslezský, Olomoucký a Zlínský**

vedoucí poradenského centra R-R Brno

Mgr. Tereza Musilová

**Poradenské centrum Č. Budějovice, Česká 20, 370 01 Č. Budějovice,**

**kraj: Jihočeský**

vedoucí poradenského centra R-R Č. Budějovice

Bc. Monika Kochlöfflová

**Poradenské centrum Praha, Bolzanova 1, 110 00 Praha,**

**kraje: Hlavní město Praha, Středočeský**

vedoucí poradenského centra R-R Praha

Bc. Simona Zatloukalová

## REGIONÁLNÍ TÝMY V DALŠÍCH KRAJÍCH ČR

**kraje: Královéhradecký, Liberecký, Pardubický, Ústecký a Kraj Vysočina**

vedoucí regionálních týmů

Petra Hamerníková, DiS.

## OSTATNÍ KONTAKTY

divadelní principálka

PhDr. Hana Malinová, CSc.

terapie Praha

Mgr. Lucie Šídová

terapie Brno

Mgr. Tereza Musilová

## WEBOVÉ STRÁNKY

[www.rozkosbezrizika.cz](http://www.rozkosbezrizika.cz)

[www.poradna-rr.cz](http://www.poradna-rr.cz)

[www.sexualniasistence.cz](http://www.sexualniasistence.cz)



## TELEFON

## E-MAIL

602 181 181

malinova@rozkosbezrizika.cz

724 760 171

sidova@rozkosbezrizika.cz

224 234 453

verunavichova@seznam.cz

777 180 140

polakova@rozkosbezrizika.cz

777 180 039

pr@rozkosbezrizika.cz

dotazy@rozkosbezrizika.cz

602 180 180

kancelar@rozkosbezrizika.cz

722 938 044

brno@rozkosbezrizika.cz

775 133 133

budejovicko@rozkosbezrizika.cz

777 180 107

praha@rozkosbezrizika.cz

777 180 266

hamernikova@rozkosbezrizika.cz

602 181 181

malinova@rozkosbezrizika.cz

724 760 171

terapie@rozkosbezrizika.cz

musilova@rozkosbezrizika.cz



# Internetová poradna ROZKOŠ bez RIZIKA „anonymní, odborná, bezplatná a bez předsudků“

Internetová poradna je určená ženám starším 18 let (včetně), které zvažují vstup do sexbyznysu, pracují v sexbyznysu či v něm pracovaly v minulosti.

## [www.poradna-rr.cz](http://www.poradna-rr.cz)

[SÍŤ POMOCI](#) [O SEXBYZNYSU](#) [O PORADNĚ](#) [PODPOŘTE NÁS](#) [KONTAKT](#)



Internetová poradna  
ROZKOŠ bez RIZIKA

Zadejte dotaz

Osobní schránka

Vaše dotazy

Chat

Tato poradna slouží všem ženám, které mají zkušenost s prací v sexbyznysu nebo tuto možnost zvažují. Přinášíme Vám odpovědi na Vaše otázky, které souvisejí se světem prostituce.

**Položte dotaz**  
Zeptejte se!  
 **Chatujte**  
Zavolejte...

**Nově jsme pro vás spustili chat.**

Nemůžete využít poradenskou službu osobně?

**Položte nám dotaz, založte si osobní schránku nebo s námi chatujte.**

***Zvažujete práci v sexbyznysu?***

***Jak se chránit, jak poznat nákazu, kdy a kam jít na testy?***

***Zažíváte násilí v práci nebo v osobním životě?***

***Unavuje Vás vést dvojí život?***

Máte otázky související se světem sexbyznysu, které nemáte s kým sdílet? **Obraťte se na nás.**

Zaručujeme diskrétnost a respektujeme vaši práci.

Položte dotaz.  
Založte si osobní schránku.  
**Odpovíme vám do 7  
pracovních dnů.**

Chatujte s námi  
v **pondělí od 11 do 14 hodin**  
a ve **středu od 14 do 17 hodin**  
mimo státní svátky.

ROZKOŠ bez RIZIKA (R-R): [www.rozkosbezrizika.cz](http://www.rozkosbezrizika.cz) | poradna: [www.poradna-rr.cz](http://www.poradna-rr.cz)



**NROS**

nadace  
partnerství



Tento projekt je podpořen grantem z Islandu, Lichtenštejnska a Norska v rámci EHP fondů.

[www.fondnno.cz](http://www.fondnno.cz) a [www.eeagrants.cz](http://www.eeagrants.cz)







„Zdraví máš jen jedno a je to to nejdůležitější. Chápu, že máš strach z lékařů a nechceš přiznat, kde pracuješ. V R-R se nemáš čeho bát! Navíc ti mohou pomoci s těžkou životní situací, dluhy, psychikou, která v tomhle řemesle dostává zvlášť zabrat nebo i s tím, jak napláňovat odchod, až už nebudeš dál chtít dělat prostitutku. A jsou hrozně v pohodě a super!“

**Dina, 23 let**

„Pomohlo mi si s pracovníci R-R pokecat o všem, co mě tíží a co jsem neměla komu jinému říct. Uvědomila jsem si, že sexbyznys není práce na celý život. R-R mi pomáhá nastavit si priority a reálné představy o životě a volbě povolání. Centra by se mohla rozšířit do dalších měst.“

**Petra, 28 let**

„R-R můžu doporučit. Poskytují jídlo, ošacení, možnost sprchy, využití počítače, možnost být hodinu v teple. Těší mě, že se tady můžeme s něčím svěřit, když potřebujeme. Pracovnice centra v rámci pravidel vždy vyhoví, jak můžou. Jsou k nám spravedliví a upřímní.“

**Kateřina, 30 let**