



Výroční zpráva

**2016**

**ROZKOŠ bez RIZIKA, z.s.**  
Výroční zpráva 2016



## 1 | Rok 2016 očima R-R

Nebyl to snadný rok. Podařilo se dokončit poměrně hodně ambiciózní projekty, které pomáhaly zmapovat problematiku násilí v sexbyznysu, nicméně výzvy, jež z nich vzešly, na svá řešení teprve čekají. Inovativní byl zejména výzkum strukturálního násilí, jelikož se pustil do zmapování oblasti, která zůstávala po celá léta tabu. Shrnoval a analyzoval výpovědi klientek o násilí ze strany autorit, jako jsou úřady a hlavně policie. Působil velmi emocionálně, čímž přitahoval pozornost novinářů, nicméně jeho metodologické využití pro práci policie je teprve věcí budoucnosti. Možnost praktičtějšího uplatnění pro naše klientky poskytoval druhý projekt, kombinující kvantitativní a kvalitativní přístup ke zkoumání násilí v sexbyznysu. Vedle analýzy a interpretace různých forem násilí způsobeného nejrozličnějšími pachateli a pachatelkami, které se klientkám R-R během jejich práce v sexbyznysu přihodily, výzkum sledoval i možnosti prevence a obrany vůči násilí. Zejména tyto tipy a rady získané od sexuálních pracovníků hodláme v příštím období využít v publikaci určené pro ženy (nejen) v sexbyznysu, ale pro všechny osoby, jež jsou oběťmi násilí, nebo jsou jím potenciálně ohroženy.

Rok 2016 byl i rokem velkých organizačních změn. R-R poskytovala takovou škálu služeb a dalších doplňkových aktivit, že je již nebylo možné odborně a metodicky řídit z jednoho centra, a celkem přirozeně se začaly z centrálně řízené organizace vydělovat a osamostatňovat jednotlivé úseky. Tomuto procesu vyšlo naproti vytvoření nové struktury organizace, v níž jsou vyčleněny divize věnující se službám pro klientky a divize zaměřené na vlastní chod organizace. Podařilo se nám tyto divize nejen vymezit z hlediska obsahu činností a kompetencí, ale postupně je i personálně obsadit. Více o jednotlivých divizích se dozvíte v následující kapitole. Já jen doufám, že celý tento proces povede k rozkvětu organizace. Přispěje nejen k dalšímu zkvalitnění poskytovaných služeb, ale i narovnání mezilidských vztahů a bude se nám všem nejen dobře pracovat, ale i dobře společně žít. Zatím se zdá, že k tomuto cíli směřujeme.

Držme si palce a vy všichni kolem nás nám je držte také.

Hana Malinová, generální ředitelka





## 2.1 | Kdo je ROZKOŠ bez RIZIKA

**ROZKOŠ bez RIZIKA (R-R) je nestátní nezisková organizace založená v roce 1992, její právní formou je zapsaný spolek.**

### Naše mise aneb cíle R-R

zmenšit rizika postihující zvláště ohrožené skupiny lidí, a to zejména u žen poskytujících placené sexuální služby i ostatních osob působících v sexbyznysu; empowerment žen – zplnomocnit a posilovat ženy k vytváření vlastních limitů a hranic při práci v sexbyznysu i v osobním životě; prosazovat práva sexuálních pracovníků; snížit výskyt pohlavních infekcí v ČR.

### R-R poskytuje

registrované sociální služby (odborné sociální poradenství, včetně terapeutických služeb – reg. č. 8423193, terénní programy – reg. č. 4441304); zdravotní služby (zejména vyšetření na pohlavně přenosné infekce); právní informace (pomoc obětem trestných činů); informace v souvislosti s tématy vztahujícími se k sexbyznysu.

### Další aktivity R-R

R-R ovlivňuje legislativu v oblasti sexbyznysu a usiluje o prosazení zákonných opatření, která by respektovala práva sexuálních pracovníků a vycházela z jejich potřeb a zájmů. Divadelní soubor ROZKOŠ – R-R provozuje sociální divadlo, kde hrají klientky, příznivci spolku R-R a zaměstnankyně. Sexuální asistence – prosazujeme zavedení sexuální asistence v ČR, více na [www.sexualniasistence.org](http://www.sexualniasistence.org).

Výzkumná a publikační činnost – provádíme šetření zaměřená např. na problematiku násilí v sexbyznysu, postoje klientek R-R k legalizaci prostituce aj. Přednášková a osvětová činnost – zajišťujeme přednášky a besedy zejména o otázkách souvisejících s placeným sexem a o tématu bezpečnějšího sexu. Akce pro veřejnost – veřejnosti nabízíme testování na HIV a poradenství, ať už v rámci speciálních akcí (např. AIDS day), či pravidelně v našich centrech v Praze, Brně a Českých Budějovicích.

Pracovnice R-R se při poskytování služeb řídí etickým kodexem R-R a několika základními principy, které jsou podrobně rozepsány na webu R-R: princip respektu a nehodnocení, princip empowermentu, princip bezplatnosti služeb, princip anonymity a nízkoprahovosti, princip důvěrnosti sdělení, princip dobrovolnosti a samostatnosti, princip individuálního přístupu, princip práva na stížnost a vyjadřování se k poskytovaným službám, princip práce v pracovním prostředí cílové skupiny, princip poskytnutí služeb v bezpečném prostředí centra R-R a princip dostupnosti poradenských služeb.

### Působnost

V současné době má R-R tři poradenská centra v Praze, Brně a Českých Budějovicích. Devět terénních týmů působí ve dvanácti krajích České republiky. Do vzdálenějších míst vyjíždí týmy R-R mobilní ambulancí s malou gynekologickou ordinací. Působnost služeb je zajištěna i online celorepublikově pomocí internetové poradny R-R: [www.poradna-rr.cz](http://www.poradna-rr.cz).







## 2.2 | Divize zdravotních služeb

Divizi zdravotních služeb vede **PhDr. Hana Malinová, CSc.**, která se věnuje lobbingu a projektové činnosti. Tato divize má dva hlavní úkoly:

**1. Lobbuje za podporu námi poskytovaných zdravotnických a potažmo preventivních služeb, a to všude tam, kde se přidělují dotace.** Zdravotní služby jsou považovány za hájemství zdravotníků, resp. čistě zdravotnických institucí, a pronikání neziskového sektoru do této oblasti není snadné. Z toho pramení často i nedocenění naší práce a např. trvale nízká incidence HIV mezi ženami není považována za úspěch preventivní péče, ale svádí spíše k bagatelizaci celého problému. Sem spadá i rozsáhlá projektová činnost, jejímž úkolem je zajištění finančních prostředků na zdravotnické služby a celkový rozvoj zdravotních péče.

**Druhým úkolem je organizování a řízení zdravotních služeb, kam patří celá plejáda činností, které zajišťuje zástupkyně vedoucí Bc. Renata Horáková:**

- Sleduje a kontroluje realizaci projektů, zda děláme to, k čemu jsme se zavázali.
- Řídí a kontroluje práci zdravotních pracovníků, usiluje o sladění zdravotnické a sociální práce, konzultuje se zdravotníky jejich problémy, posuzuje jejich návrhy atd.
- Sleduje, zda má zdravotnický personál odpovídající vzdělání, a podporuje a umožňuje další vzdělávání zdravotníků, a to nejen v oblasti zdravotnictví, ale i sociálních služeb.
- Sleduje, zda je při práci zdravotního personálu dodržován Zákon o zdravotních službách č. 372/2011 Sb. (Novelizace č. 147/2016 Sb.).
- Koordinuje zdravotní služby pro veřejnost (testování veřejnosti na HIV).
- Zajišťuje komunikaci a styk s pojišťovnami.
- Iniciuje zavedení nového zdravotního vybavení a kontroluje stávající zdravotní vybavení ve stabilních ambulancích i mobilní ambulanci a zajišťuje vybavení terénních týmů zdravotnickým materiálem.
- Organizuje a zajišťuje nákup zdravotnického materiálu (včetně testů), sleduje novinky na trhu, porovnává ceny.
- Očekává a podporuje iniciativu všech zdravotnických pracovníků.

## 2.3 | Divize sociálních služeb

Divizi sociálních služeb vede dlouholetá pracovnice R-R s velkou zkušeností s řízením týmu **Mgr. Tereza Musilová**.

Sociální divize má za úkol postarat se o kvalitní poskytování sociální služby odborné sociální poradenství a terénní programy. Vytváří podmínky pro sociální pracovnice R-R, aby měly dostatek prostoru pro komplexní podporu klientek při řešení jejich aktuální situace prostřednictvím sociálních i terapeutických služeb. Náš „divizní“ tým je jeden z nejpočetnějších, a proto se s ním můžete setkat v terénu ve 12 krajích i využít služby ve 3 poradenských centrech. Ve zbývajícím čase zodpovídáme zapeklité dotazy přes chat nebo v rámci Internetové poradny R-R a sledujeme nové trendy v sociální práci, jimiž bychom se mohli inspirovat. V roce 2017 budeme pracovat především na podobě přímé práce – budeme se snažit zkvalitňovat naše služby směrem ke klientkám R-R. Dále plánujeme otevřít poradenské středisko též v Ostravě.







## 2.4 | Divize doplňkových služeb

Divizi doplňkových služeb vede **Mgr. Alena Příkrylová**. Patří sem služby Internetové poradenství, Právní poradenství a Sociálně terapeutické činnosti.

Divize doplňkových služeb má na starosti služby pro klientky, doplňující zdravotní a sociální služby R-R tak, aby klientky mohly získat komplexní podporu v různých aspektech jejich životní situace. Mezi doplňkové služby patří divadlo, které má v R-R dlouhou tradici. V divadle si mohou zahrát ženy působící v sexbyznysu i sociální pracovníce, pravidelně zkouší, vystupují a sbírají ohlasy. Mohou si vyzkoušet zcela jinou roli skrze tvorbu a umění.

Patří sem také služby Internetové poradny R-R, kam mohou klientky zcela anonymně, okamžitě a odkudkoliv vkládat své dotazy přes počítač nebo mobilní telefon. Jejich otázky zodpovídá odborný tým poradkyň, který tvoří sociální pracovníce, terapeutky a zdravotnice.

V roce 2016 doplňovalo služby R-R také právní poradenství zaměřené na pomoc obětem trestných činů mezi ženami v sexbyznysu. Díky podpoře Ministerstva spravedlnosti České republiky tak mohly klientky využít právní pomoc, konzultace advokátky, zastupování či doprovod důvěrníků.

V neposlední řadě poskytuje R-R ženám v sexbyznysu také terapii. V roce 2016 se tým terapeutek rozšířil kromě Prahy a Brna i do Českých Budějovic. Klientky mají možnost využít zdarma 10 sezení. Ženy z ostatních regionů mohou využít Skype terapii nebo terapii po telefonu.

Vizi pro rok 2017 je udržet komplexnost služeb ROZKOŠE bez RIZIKA, pracovat online, hrát divadlo v různých rolích, nabízet právní pomoc a informace a rozšířit terapii ještě do Ostravy.

## 2.5 | Divize office služeb

Divizi office vede **Mgr. Bára Pšenícová** (včetně funkce projektové manažerky). Navázala tak na činnost projektové manažerky, kterou u R-R zastávala, a přidala k tomu své zkušenosti s personálním řízením neziskových organizací.

Divize office zní erudovaněji, než je její skutečná náplň práce. Naše skupina se zabývá čistě a jednoduše podporou celé organizace. Nabízíme možnost vzdělávání, tiskneme letáky, řešíme IT oblast, materiály pro klientky a také se snažíme, aby naše zaměstnankyně napříč všemi regiony měly vše potřebné ke své práci. Naším společným cílem je, aby všichni měli v pořádku své smlouvy a mzdy, a potažmo jim vždy přejeme všechno nejlepší k narozeninám. V neposlední řadě řídíme PR aktivity celé R-R. V uplynulém roce jsme nechali revidovat tiskové materiály R-R, zaktualizovali Facebook (teď nás najdete pod názvem Rozkoš bez Rizika, bez občanského sdružení) a připravili nová „zjednodušující“ pravidla na některé procesy, jimiž zaměstnankyně v R-R procházejí. V projektovém řízení jsme ukončili dva velké projekty a zároveň tři velké nové napsali. R-R se věnovala poslední dva roky výzkumu a nyní jsme výsledky zužitkovali pro psaní dalších projektů. V následujícím roce budeme pracovat na interních normách a jejich nové podobě, čeká nás též spuštění stránek R-R v anglické verzi a v neposlední řadě je naším velkým cílem revize webu R-R – možná stihneme i novou grafickou podobu, na kterou se už moc těšíme.







## 2.6 | Ekonomická divize

Ekonomická divize zůstala v kompetenci **Ing. Věry Víchové**, která ji vede již 9 let.

Ekonomická divize je páteří naší organizace. Zcela dle očekávání v ní pracujeme na finanční části žádostí o granty a dotace, sledujeme průběžné čerpání získaných a po skončení projektu zpracováváme závěrečné vyúčtování. Finanční manažerka vytváří finanční plány aktuální i výhledové a sleduje jejich plnění. Ve spolupráci s účetní rozúčtovává projekty.

V roce 2016 R-R pracovala s 28 grantovými a dotačními tituly. Nově jsme v tomto roce získali též podporu Ministerstva spravedlnosti na projekt právního poradenství a dokončovali jsme tři velké projekty dotované z OSF a NROS. Velkým krokem byl též schválení R-R jako nadregionální organizace, což znamená, že žádáme MPSV pouze v rámci jedné žádosti o finance na terénní a poradenské služby. Obecně byl rok 2016 pro R-R finančně stabilní a v následujícím roce budeme usilovat o to samé. Rádi bychom totiž v roce 2017 investovali například do navýšení počtu terénů, vzdělávání zaměstnankyň nebo například do jejich platů.



### 3 | Sociální služby

Sociální služby R-R zahrnují odborné sociální poradenství a terénní programy, které odpovídají potřebám žen poskytujících placené sexuální služby. Pro většinu klientek jsme jedinou organizací, kterou kontaktují při řešení složitých životních situací spojených nejenom s prací v sexbyznysu. Ženy se obávají nepříjetí, stigmatizace či prozrazení jejich práce, a proto váhají při vyhledání pomoci. Kontakt s R-R je pro ně často korektivní zkušeností motivující k řešení náročných životních situací spojených se vstupem do sexbyznysu či prací v něm. Klíčem k podpoře klientky je její vlastní vnímání sebe sama a přístupu k životu.

#### Kolik osob využilo v roce 2016 naše sociální služby?

**2064 lidí**, zejména žen poskytujících placené sexuální služby. Většina z nich využila služeb R-R opakovaně. Více než polovinu klientely R-R tvořily tzv. prvkontakty, tedy osoby, které služeb R-R využily poprvé. Dařilo se nám kontaktovat i ženy vstupující do sexbyznysu, které mají většinou nedostatečné informace ke své ochraně a jsou nejvíce zranitelné. Celkem jsme poskytli **4360 služeb**. Službou rozumíme jedno setkání s klientkou, v rámci něhož může být poskytnuto více typů poradenství (např. preventivně-edukační, sociálně právní, prevence násilí aj.). Jednalo se zejména o osobní kontakty, ale i telefonické, e-mailové a chatové poradenství.

#### Co se nám dále podařilo?

Reagovat na potřeby naší cílové skupiny, jež byly zmapovány v rámci výzkumných aktivit dokončených v roce 2016. Jedním z výsledků bylo vytvoření e-learningového kurzu pro ženy vstupující do sexbyznysu či v něm pracující.

Díky získané akreditaci od Ministerstva spravedlnosti ČR realizujeme projekt Poskytování právních informací ženám pracujícím v sexbyznysu (dle zákona o obětech trestných činů). Proškolený tým R-R zprostředkovává klientkám odpovědi na otázky týkající se páchaní trestných činů i ohrožení trestnou činností, popř. bezplatnou konzultaci s právníčkou.

Nabízet našim klientkám i doplňkové služby, jako je sociální šatník, možnost využít prostor pro udržování osobní hygieny, potraviny z potravinové banky apod. Být mezi **3 oceněnými** Českou asociací **streetwork** prostřednictvím ceny **ČASovaná bota** za projekt Internetové poradny R-R.

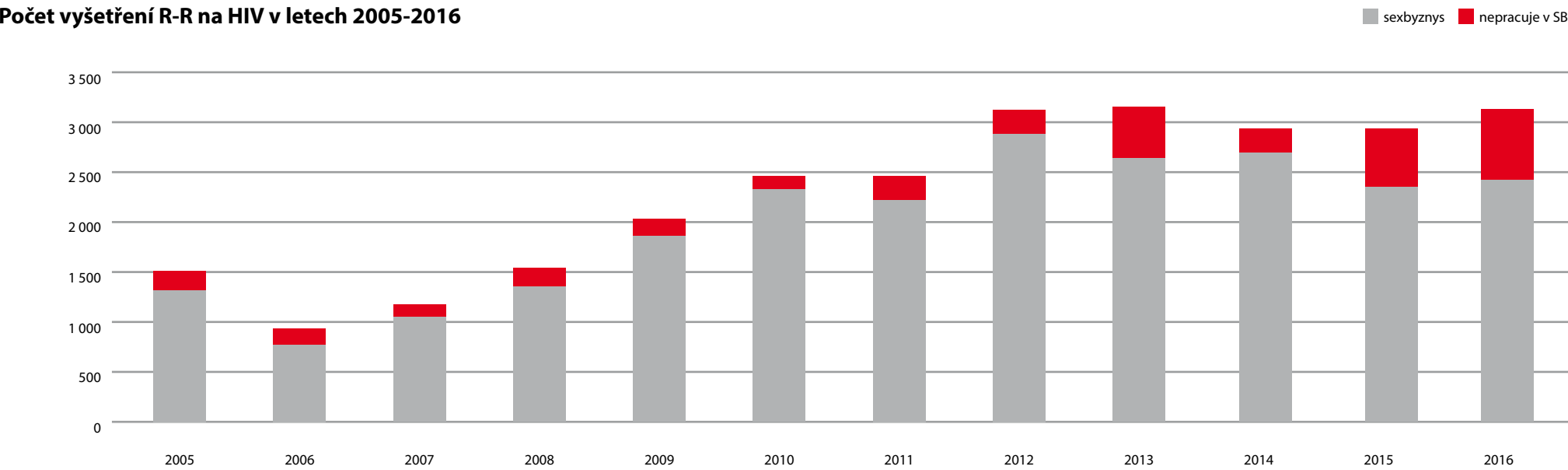




## 4 | Zdravotní služby

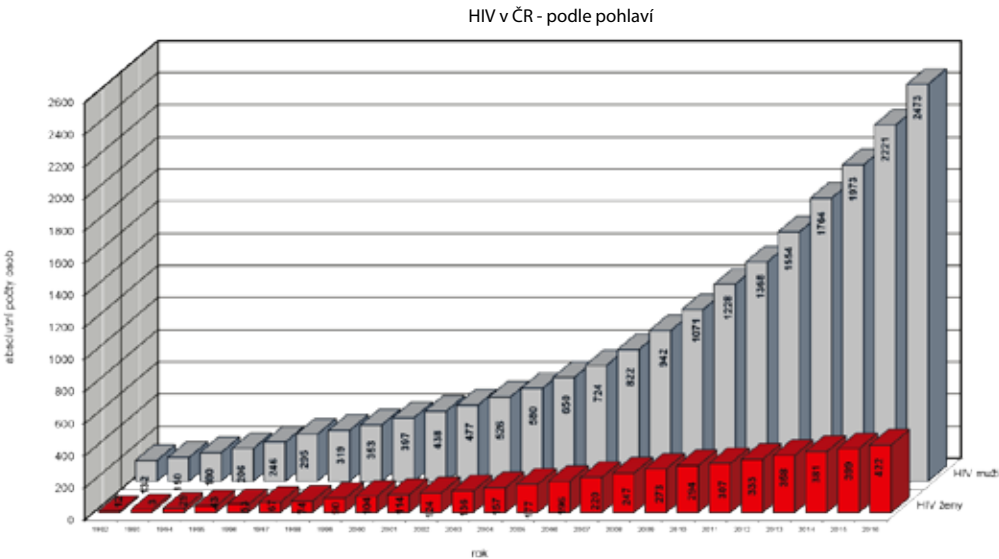
Podívejme se na práci R-R z dlouhodobější perspektivy:

Počet vyšetření R-R na HIV v letech 2005-2016



Navzdory problémům, které R-R měla v první polovině roku s přidělením dotace MPSV na terénní a sociální služby, se nám podařilo počet testů jak klientek, tak i veřejnosti oproti roku 2015 nejen udržet, ale i dokonce trochu navýšit. Naše dlouhodobá práce s cílovou skupinou – potenciálně rizikově se chovající sexuální pracovníce – se promítá i do celorepublikových statistik. V České republice se daří roční přírůstky počtu HIV+ žen udržet na stále stejné úrovni; oproti akcelerovanému nárůstu počtu HIV+ mužů. Tempo nárůstu HIV+ je ve skupině žen dnes několikanásobně nižší, a to navzdory skutečnosti, že pravděpodobnost přenosu infekce HIV z muže na ženu při nechráněném vaginálním styku je 4x vyšší, než je tomu v opačném případě.

Jistě má na tuto skutečnost vliv důkladná a systematická preventivní práce zaměřená na ženy v riziku; v jiných zemích jsou sexuální pracovníce skupinou s vysokou stávající incidencí a dynamikou růstu.



Nicméně se vrátíme k naší cílové skupině sexuálních pracovníc.

Rozdělíme onemocnění tradičně, jako už po několik let, na:

### 4.1.1 | HIV a Syfilis

Vysoce závažné infekce, které, pokud jsou neléčeny, končí letálně (jde o HIV a syfilis, jejichž testování provádíme bezplatně).

R-R v roce 2016 provedla 3205 testů na HIV a z toho bylo 5 případů pozitivních; 1 žena ze sexbyznysu a 4 muži byli diagnostikováni HIV+ v rámci testování veřejnosti.

Vyšetření na HIV provedené R-R v roce 2016 v ČR

Kraj	klientky ze SB		veřejnost		Celkový součet
	negativní	pozitivní	negativní	pozitivní	
Hlavní město Praha	763	0	159	0	983
Jihočeský	455	1	236	4	696
Jihomoravský	263	0	111	0	374
Kraj Vysočina	62	0	41	0	62
Královéhradecký	31	0	108	0	139
Liberecký	164	0	0	0	164
Moravskoslezský	232	0	62	0	294
Olomoucký	25	0	0	0	25
Pardubický	48	0	0	0	48
Plzeňský	3	0	0	0	3
Středočeský	64	0	22	0	86
Ústecký	248	0	0	0	248
zahraničí	14	0	0	0	14
Zlínský	60	0	0	0	60
Celkový součet	2 432	1	712	4	3 205



V případě syfilidy jsme v roce 2016 provedli přibližně stejný počet vyšetření jako v roce 2015, výskyt pozitivních případů byl celkově nižší – 15 (oproti 23 v roce 2015). Ke snížení počtu syfilis pozitivních žen došlo hlavně v Praze, kde nám ubylo pornohereček a celkově se zredukovala tradičně problematická pouliční scéna.

**Vyšetření na TPHA v R-R v ČR v roce 2016**

Kraj	negativní	pozitivní	Celkový součet
Hlavní město Praha	704	7	711
Jihočeský kraj	437	8	445
Jihomoravský kraj	233	0	233
Karlovarský kraj	2	0	2
Královéhradecký kraj	28	0	28
Liberecký kraj	163	0	163
Moravskoslezský kraj	217	0	217
Olomoucký kraj	28	0	28
Pardubický kraj	46	0	46
Plzeňský kraj	1	0	1
Středočeský kraj	55	0	55
Ústecký kraj	229	0	229
Vysočina	58	0	58
zahraničí	12	0	12
Zlínský kraj	55	0	55
Celkový součet	2268	15	2283

### 4.1.2 | Závažná onemocnění

Do druhé skupiny řadíme závažná pohlavně přenosná onemocnění (způsobují vážné újmy na zdraví – neplodnost, kloubní onemocnění aj.) Díky absenci pornohereček mezi našimi klientkami v roce 2016 se nám kapavka mezi klientkami R-R v roce 2016 nevyskytla, a to nejen mezi pražskými klientkami (celkem jich bylo testováno 301), ale v celém vzorku testovaných na kapavku (593 vyšetřených). Chlamydiové infekce se mezi sexuálními pracovníci vyskytují od doby, kdy jsme je začali na chlamydie vyšetřovat.

**Vyšetření na chlamydiové infekce klientek R-R v České republice v roce 2016**

CHLAMYDIA	negativní	pozitivní	Celkový součet
Hlavní město Praha	287	10	297
Jihočeský kraj	77	1	78
Jihomoravský kraj	78	6	84
Královéhradecký kraj	1	0	1
Liberecký kraj	33	0	33
Moravskoslezský kraj	24	1	25
Olomoucký kraj	1	0	1
Pardubický kraj	10	0	10
Středočeský kraj	4	0	4
Ústecký kraj	15	0	15
Vysočina	2	0	2
zahraničí	8	0	8
Zlínský kraj	2	0	2
Celkový součet	542	18	560



### 4.1.3 | Méně závažná onemocnění

Méně závažné, ale poměrně rozšířené pohlavně přenosné infekce. Počet pozitivních na kandidózu tvoří dlouhodobě 10-20 % mezi našimi vyšetřenými pacientkami. Jejich význam a následnou léčbu nelze v prevenci HIV podceňovat, poškozují sliznice pohlavních orgánů a usnadňují tak průnik viru HIV do organismu.

Vyšetření na Kandidu klientek R-R v České republice v roce 2016

KANDIDA	negativní	pozitivní	Celkový součet
Hlavní město Praha	231	64	295
Jihočeský kraj	77	10	87
Jihomoravský kraj	59	28	87
Královéhradecký kraj	1	0	1
Liberecký kraj	26	7	33
Moravskoslezský kraj	26	0	26
Olomoucký kraj	1	0	1
Pardubický kraj	8	2	10
Středočeský kraj	4	0	4
Ústecký kraj	9	6	15
Vysočina	2	0	2
zahraničí	6	2	8
Zlínský kraj	1	0	1
Celkový součet	451	119	570

Vyšetření na MOP klientek R-R v České republice v roce 2016

BAKTERIOLOGICKY	negativní	pozitivní	Celkový součet
Hlavní město Praha	123	171	294
Jihočeský kraj	83	4	87
Jihomoravský kraj	43	46	89
Královéhradecký kraj	1	0	1
Liberecký kraj	18	15	33
Moravskoslezský kraj	26	0	26
Olomoucký kraj	1	0	1
Pardubický kraj	7	3	10
Středočeský kraj	2	2	4
Ústecký kraj	5	10	15
Vysočina	2	0	2
zahraničí	3	5	8
Celkový součet	314	256	570

Celkově se zvýšil počet vyšetření o 17 %, ale pozitivních výsledků bylo 2, 3 x více. Tyto podceňované a často velmi úporné infekce snižují obranyschopnost organismu a mohou – v případě sexuálního kontaktu s HIV+ osobou – být vstupní branou viru HIV do těla.

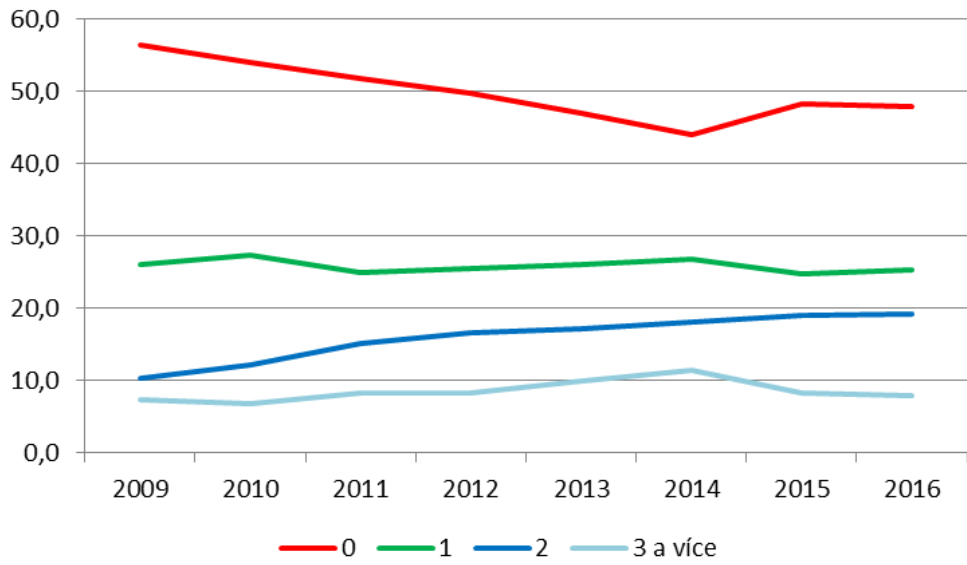


## 4.2 | Sexuální pracovnice v proměnách času

(vývoj vybraných sociálně-demografických znaků, které u klientek R-R dlouhodobě sledujeme)

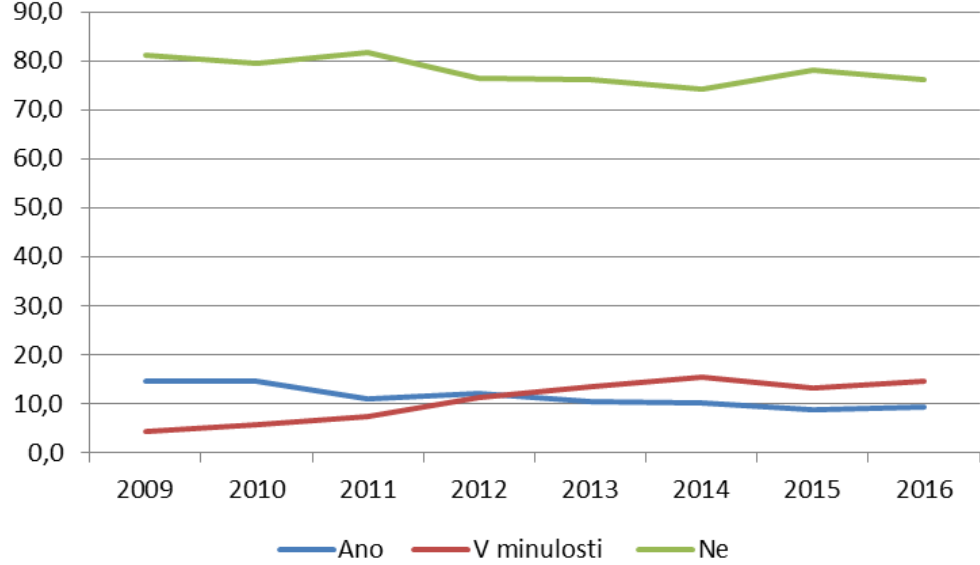
Sociální a demografické charakteristiky klientek tvořily bonus pro čtenáře, kteří za nemocemi vidí i jejich sociální a demografickou podmíněnost. V této kapitole se zaměříme na znaky, které se běžně v dlouhodobém časovém horizontu nesledují a tím pádem neanalyzují. My je však dlouhodobě sledujeme a přicházíme se zajímavými výsledky ilustrující jejich proměny v čase, které zajímavým způsobem dokreslují nejen změny struktury prostituční scény ale potažmo i české společnosti. Dlouhodobě zaznamenáváme „počestění“ sexuálních pracovnic, menší zvýšení průměrného věku a mizení pouliční prostituce, resp. zmenšující se počet žen na venkovních stanovištích (ulice, parkoviště, silnice) jako důsledek uplatňování vyhlášky zakazující nabídku sexuálních služeb na veřejných prostranstvích. Tentokrát jsme si vybrali ke sledování v čase dva znaky, které přinášejí zajímavá zjištění (pro „fajnšmekry“) v sociální a drogové oblasti.

Podíl klientek R-R podle počtu dětí v období 2009-2016 (v %)



Sexbyznys se stále častěji stává útočištěm pro matky. Podíl klientek R-R, které nemají děti, mezi roky 2009-2016 poklesl. Většina klientek R-R má alespoň 1 dítě. Relativně stabilní je podíl klientek R-R, které mají jedno dítě, pohybuje se kolem 25 %. Co je však alarmující je skutečnost, že se stupňuje počet žen, které do sexbyznysu vstupují z důvodu krajní nouze; ve stejném sledovaném období vzrostl počet klientek R-R, které mají 2 děti (z 10 % na 20 %). Podíl klientek R-R, které mají 3 a více dětí se pohybuje kolem 8 %. Druhým zajímavým dlouhodobě sledovaným znakem jsou drogy. Některé trendy, jenž jsme zaznamenali v předchozích letech, se nám promítl i do roku 2016.

Podíl zkušeností uživatelů R-R s drogami v období 2009-2016 (v %)



Podíl klientek R-R, které mají, resp. měly zkušenosti s drogami, mezi roky 2009-2016 rostl. Klesá však podíl aktivních uživatelů drog, roste počet těch, které užívaly v minulosti. Co to znamená? V sexbyznysu se stále více prosazují ženy, které prošly drogovou kariérou. Ze sociálního hlediska je pro ně snazší nalézt v sexbyznysu uplatnění, ... Během své drogové kariéry ztratily vazbu na své tělo, z psychologického hlediska je pak pro ně snazší své tělo někomu za úplatu propůjčovat.

**To jsou naše nejnovější a možná nejzajímavější poznatky o naší cílové skupině sexuálních pracovnic. Možná jsme tímto přispěli k jejich komplexnějšímu a nezájatému poznání jejich nelehkého a vysoce rizikového povolání.**





## 5.1 | R-R Praha | poradenské centrum

**Pracovnice centra v roce 2016: vedoucí centra a sociální pracovníce Bc. Šimona Zatloukalová; Bc. Karolína Hajská, DiS.; Mgr. Jana Poláková; Mgr. Lucie Šídová; Terezie Horváthová; Mgr. Kateřina Šádková. Zdravotnice a pracovníce v sociálních službách: Zuzana Zahradníková, DiS., Bc. Renata Horáčková, Zdeňka Smolíková**

V Poradenském centru R-R Praha jsme spolupracovali s 378 osobami (z toho 129 osob bylo nových) a poskytli jsme jim 1496 služeb. Otevírací doba centra byla v pondělí od 17 do 20 hodin a ve čtvrtek od 16 do 20 hodin. Mimo otevírací dobu klientky využívaly individuální konzultace a terapie.

Nejčastěji jsme klientkám poskytovali poradenství k bezpečnějšímu sexu, k prevenci násilí, sociálněprávní poradenství, psychosociální poradenství a právní poradenství. S klientkami jsme o jejich působení v sexbyznysu mluvili velice otevřeně, mapovali jsme jejich potřeby a na základě toho domlouvali další spolupráci. Kromě sociálních služeb klientky využívaly pravidelně nabídky zdravotních služeb – vyšetření na pohlavně přenosné infekce. Součástí naší práce bylo i zajištění případné léčby. Ženy v sociální nouzi využívaly i doplňkové služby, např. potravinový servis (spolupracujeme s potravinou bankou), sociální šatník, sprchu atd.

Nabízeli jsme také individuální terapii. Nabídku využilo 20 žen a celkem proběhlo 116 setkání. Nejčastěji řešenými tématy byl odchod ze sexbyznysu, nedůvěra v muže či odpor k nim, nefunkční osobní vztahy. Klientky oceňují na našich službách, že mají možnost promluvit si o úskalích a celkově o práci v sexbyznysu s někým, kdo zná tuto oblast, respektuje jejich práci a nesoudí je za ni a dokáže je pochopit a porozumět jim.

Ze zjištěných národností byly klientky poradny převážně Češky, z dalších nejvíce zastoupených národností se jednalo o ženy ze Slovenska, Ukrajiny, Rumunska a Nigérie.

V průběhu roku jsme uskutečnili 3 testování na HIV pro veřejnost, při kterých jsme otestovali 52 osob. V rámci týdne sociálních služeb jsme uspořádali den otevřených dveří.

**Počet klientek a klientů:** 378 žen, 0 mužů  
**Počet kontaktů** (poskytnutých služeb klientele) **v roce 2016:** 1496 služeb  
**Počet osob z veřejnosti** (testování): 52 osob

Vyšetření	Celkem	Pozitivní výsledek
Počet testů na HIV – klientky R-R:	763	0
Počet testů na HIV – veřejnost:	159	0
Počet testů na syfilis – klientky R-R:	704	7
Počet vyšetření na kapavku:	301	0
Počet vyšetření na chlamydiové infekce:	287	10





## 5.2 | R-R Brno | poradenské centrum

**Pracovnice centra v roce 2016: sociální pracovníce / vedoucí centra: Mgr. Tereza Musilová, Mgr. Alena Přikrylová. Sociální pracovníce: Bc. Renata Chloupková, Mgr. Markéta Szotáková. Zdravotnice a pracovníce v sociálních službách: Monika Zouharová. Zdravotnice: Olga Vránová**

Poradenské centrum je již pro klientky zavedenou službou a je otevřeno každou středu od 17:00 do 20:00 hod. Navštěvují jej jak klientky z privátů, tak i z klubů, případně ženy, které poskytují svoje služby v zahraničí. V roce 2016 poradenské centrum navštívilo 208 klientek a bylo poskytnuto 274 služeb. Nejčastěji jsme poskytovali psychosociální poradenství, edukační a preventivní poradenství, krizovou intervenci, dluhové poradenství, zaměřovali jsme se také na prevenci násilí či poskytování právních informací, případně zprostředkovávali právní služby. Klientky se velmi často setkávají se stigmatizujícím přístupem, který může ústít až ve strukturální násilí. V rámci preventivních aktivit jsme klientkám poskytovali nejen prostředky prevence, ale také rozdali mnoho informativních brožur, např. S tebou NE! (průvodce bezpečnější prací v sexbyznysu). Většina žen, jimž jsme poskytli naše služby, byla české národnosti, zbývající skupinu tvořily Slovenky, případně Ukrajinky. U žen převažovalo středoškolské vzdělání, 10 žen mělo vysokoškolské vzdělání a 38 základní. V rámci testování veřejnosti, které proběhlo v tomto roce 5krát, jsme otestovali 112 osob na HIV.

V tomto roce došlo k personální změně na pozici vedoucí centra, kdy odešla dlouholetá pracovníce R-R Mgr. Tereza Musilová a byla přijata Mgr. Alena Přikrylová.

**Počet klientek a klientů:** 208, z toho 31 prvkontakťů  
**Počet poskytnutých služeb** (službou rozumíme jedno setkání s klientkou, které mohlo mít formu poradenství např. face to face, telefonicky, e-mailem): 274  
**Počet osob z veřejnosti** (testování, poradenství): 112

Vyšetření	Celkem	Pozitivní výsledek
Počet testů na HIV – klientky R-R:	115	0
Počet testů na HIV – veřejnost:	112	0
Počet testů na syfilis – klientky R-R:	118	0
Počet vyšetření na kapavku:	101	0
Počet vyšetření na chlamydiové infekce:	84	6





## 5.2 | R-R České Budějovice | poradenské centrum

**Pracovnice centra v roce 2016: vedoucí poradenského centra: Bc. Monika Kochlöfflová, DiS., Mgr. Petra Martišková, DiS. (leden, únor). Sociální pracovníce: Mgr. Iva Svobodová, Mgr. Miroslava Gáborová, DiS. Zdravotní sestry: Bc. Nicol Březinová, Bc. Jana Lískovcová, Mgr. Zuzana Kafková (do srpna 2016)**

V roce 2016 navštívilo Poradenské centrum R-R České Budějovice celkem 43 klientek a klientů a bylo poskytnuto 81 služeb. Centrum v Českých Budějovicích je pro klientky a klienty otevřeno pravidelně každou středu mezi 17. a 20. hodinou a v rámci této doby u nás mohou využívat zdravotní a sociální služby. Každou první středu v měsíci je u nás otevřena ordinace, kdy je přítomen lékař nebo lékařka a poskytuje klientkám kompletní dermatovenerologické vyšetření.

Služby v poradenském centru využívají většinou ženy, které působí v nočních klubech, na privátech nebo v soukromých bytech. Ženy obvykle nejdříve potkáme při terénní práci, kde jim nabídneme služby poradenského centra, a ony za námi poté přicházejí. Ženy jsou převážně české národnosti. Klientky využívají zejména služeb, jako je sdílení životních situací z prostředí sexbyznysu, ale i mimo něj. Nejčastějšími tématy jsou mezilidské vztahy, rodina a děti, dluhy a finance. Prostory poradenského centra jsou místem, kde s klientkami můžeme otevírat a řešit složitější a časově náročnější témata, na která při terénní práci není prostor ani dostatečný čas a soukromí. V roce 2016 byl velký zájem také o zdravotní služby. Ženy přicházely kvůli vyšetření v ordinaci a rychlotestům na pohlavně přenosné choroby. Zároveň jim byly poskytnuty i prostředky prevence, informační materiály a poradenství k bezpečnějšímu sexu a prevenci pohlavně přenosných infekcí.

Centrum R-R v Českých Budějovicích slouží též pro veřejnost. Každé první úterý v měsíci probíhá testování veřejnosti na protilátky HIV/AIDS v době mezi 16. a 18. hodinou. Nebo lze přijít v individuálním termínu, po předchozí telefonické domluvě. Během roku 2016 jsme v rámci testování veřejnosti otestovali 243 osob. Všem bylo poskytnuto zároveň poradenství k bezpečnějšímu sexu a poradenství k prevenci přenosu pohlavně přenosných chorob.

**Počet klientek a klientů: 43**, z toho 7 prvkontaktních  
**Počet poskytnutých služeb** (službou rozumíme jedno setkání s klientkou, které mohlo mít formu poradenství např. face to face, telefonicky, e-mailem): **81**  
**Počet osob z veřejnosti** (testování, poradenství): **243**

Vyšetření	Celkem	Pozitivní výsledek
Počet testů na HIV – klientky R-R:	115	0
Počet testů na HIV – veřejnost:	112	0
Počet testů na syfilis – klientky R-R:	118	0
Počet vyšetření na kapavku:	101	0
Počet vyšetření na chlamydiové infekce:	84	6





## 6.1 | Královéhradecký a Pardubický kraj | terénní program

**Pracovnice týmu v roce 2016: sociální pracovnice Bc. Barbora Konrády; zdravotně edukační pracovnice a sociální pracovnice Mgr. Kateřina Dostálová**

Celkový počet uskutečněných terénních výjezdů za Královéhradecký a Pardubický kraj v roce 2016 byl 18. Celkově jsme spolupracovali s 38 ženami na Královéhradecku a s 61 ženami na Pardubicku. Tyto dva kraje se obecně vyznačují nízkou fluktuací sexuálních pracovníků, nicméně na konci roku jsme pozorovali zvýšenou migraci klientek v klubech mezi jednotlivými kraji. V okolí Pardubic existují tři kluby, které s námi spolupracují a kam dojíždíme v rámci naší terénní práce. Dva z nich jsou větší, s přibližně 10 ženami, a jeden menší, který se nachází v centru města. Ten byl v druhé polovině roku uzavřen z důvodu odchodu majitele do zahraničí. V Královéhradeckém kraji máme navázanou spolupráci se dvěma kluby v okolí Trutnova a Špindlerova Mlýna. V těchto podnicích ženy hodnotí naše služby velmi pozitivně a nechávají se pravidelně testovat na pohlavně přenosné infekce.

Dlouhodobě tu převládá skrytá prostituční scéna, tzv. priváty. S ženami pracujícími v soukromých bytech máme dobře navázanou spolupráci – vždy nás vítají s radostí. V obou krajích nemáme informace o pouliční scéně a při terénních výjezdech nepotkáváme ani ženy závislé na drogách. Národnostně v regionu převládají Češky. Jen málo osob z celkového počtu pochází ze Slovenska. V jednom případě jsme poskytovali služby klientce z Ruska. Oproti loňskému roku nedošlo k žádným významnějším změnám.

Nejpočetnější skupinu našich klientek tvoří matky samoživitelky, které práci v sexbyznysu vykonávají pro finanční podporu své rodiny. Ženám často doporučujeme návazné služby, nejvíce občanskou poradnu k řešení dluhové situace. V rámci sociálního poradenství s nimi probíráme především jejich finanční situaci, různé zdravotní problémy a rizika, pravidla bezpečného sexu a také partnerské a rodinné vztahy. Díky dlouhodobé práci v regionu k nám mají ženy velkou důvěru a za možnost pohovořit si s někým, kdo respektuje jejich rozhodnutí pracovat v sexbyznysu, jsou opravdu vděčné. V Hradci Králové jsme během roku 2016 uspořádali dvě akce testování veřejnosti na HIV. První se konala v červnu v rámci Festivalu sociálních služeb u Univerzity Hradec Králové (55 otestovaných) a druhá v rámci World AIDS Day v prosinci u obchodního domu Futurum (53 otestovaných).

### Terénní programy

#### Hradec Králové

**Počet klientek a klientů:** 38, z toho klientů: 0

**Počet poskytnutých služeb** (službou rozumíme jedno setkání s klientkou, které mohlo mít formu poradenství např. face to face, telefonicky, e-mailem): 42

**Počet osob z veřejnosti** (testování, poradenství): 108

#### Pardubice

**Počet klientek a klientů:** 62, z toho klientů: 1

**Počet poskytnutých služeb:** 73

Vyšetření	Celkem	Pozitivní výsledek
Počet testů na HIV – klientky R-R	80	0
Počet testů na HIV – veřejnost	108	0
Počet testů na syfilis – klientky R-R	75	0
Počet vyšetření na kapavku	10	0
Počet vyšetření na chlamydiové infekce	10	0





## 6.2 | Jihočeský kraj | terénní program

**Vedoucí:** Bc. Monika Kochlöfflová, DiS., Mgr. Petra Martíšková, DiS. (leden, únor). **Sociální pracovníce:** Mgr. Iva Svobodová, Mgr. Miroslava Gáborová, DiS. **Zdravotní sestry:** Bc. Nicol Březinová, Bc. Jana Lískovcová, Mgr. Zuzana Kafková (do srpna 2016)

V roce 2016 jsme v Jihočeském kraji uskutečnili 59 terénních výjezdů. V rámci terénní práce navštěvujeme klientky ve čtyřiceti nočních klubech a šesti spolupracujících privátních bytech. Pouliční scéna se již od roku 2015 rapidně mění a přesouvá na jiná odlehlá místa, díky vyhláškám obcí, které zakazují poskytování a nabízení placených sexuálních služeb na území obce. V rámci terénního programu jsme v roce 2016 spolupracovali s 309 klientkami.

Terénní výjezdy se konají ve večerních a nočních hodinách a realizuje je dvoučlenný tým – sociální pracovníce a zdravotní sestra. Do jednotlivých oblastí se za klientkami vracíme průměrně jednou za šest až osm týdnů. Klientky vnímají organizaci, nás i naše služby pozitivně. Nejčastěji jsme poskytovali služby právní poradenství, edukačně preventivní poradenství, dluhové poradenství a psychosociální poradenství. S ženami jsme sdíleli jejich životní situace ze sexbyznysu i ze soukromého života. Často řešíme témata týkající se rodinných a partnerských vztahů a výchovy dětí. Ženám poskytujeme zdravotní služby – testování na pohlavně přenosné infekce, předtestové a potestové poradenství, zdravotní konzultace a konzultace k bezpečnějšímu sexu a prevenci pohlavně přenosných infekcí.

V rámci terénního programu potkáváme ženy různých národností. Zejména v příhraničních oblastech, jako jsou Strážný, Dolní Dvořiště a České Velenice, potkáváme kromě Čechů i Rumunky, Ukrajinky, Rusky a Slovenky. V ostatních okresech (České Budějovice, Písek, Tábor) pracují většinou ženy české národnosti. Naše klientky se pohybují ve věkovém rozpětí 18 až 65 let. Nejvíce klientek máme ve středním věku (35 až 45 let).

**Terénní programy**  
**Počet klientek a klientů:** 309, z toho klientů: 10, z toho 161 prvkontaktních  
**Počet poskytnutých služeb** (službou rozumíme jedno setkání s klientkou, které mohlo mít formu poradenství např. face to face, telefonicky, e-mailem): 472

Vyšetření	Celkem	Pozitivní výsledek
Počet testů na HIV – klientky R-R:	434	1
Počet testů na syfilis – klientky R-R:	432	8
Počet vyšetření na kapavku:	71	0





### 6.3 | Jihomoravský kraj a Brno | terénní program

**Pracovnice týmu v roce 2016: sociální pracovníce / vedoucí centra: Mgr. Tereza Musilová, Mgr. Alena Přikrylová, sociální pracovníce: Bc. Renata Chloupková, zdravotnice a pracovníce v sociálních službách: Monika Zouharová, zdravotnice: Olga Vránová**

Aktuálně v Brně a Jihomoravském kraji funguje cca 24 night klubů a navštěvujeme 40 privátů. Aktivně působíme také v jednom gay klubu a pravidelně mapujeme po-uliční scénu, která má spíše ustupující tendence a např. v brněnském regionu se vyskytuje pouze v několika ulicích. Ukazuje se stále více preference poskytování služeb privátní formou, a tudíž jsme se také my zaměřili na vyhledávání nových privátů. V roce 2016 proběhlo celkem 166 návštěv terénu, kdy jsme vyjžděli 7krát měsíčně a poskytli jsme 232 služeb. Tato terénní práce probíhá obvykle ve večerních hodinách a v rámci privátů dle individuální dohody. Nejčastěji byly ženám poskytovány služby typu edukačně preventivní poradenství, finanční a dluhové poradenství, sociálně právní a psychosociální konzultace. Většinu našich klientek tvořily Češky, dále to byly Slovenky a menší skupinu tvořily Rumunky, Bulharky, Ukrajinky a 2 ženy byly původem z Nigérie. Věkové rozmezí žen se jeví vcelku stabilně mezi 26–35 lety, kdy mladší ženy často využívají krátkodobé pobyty v zahraničí za účelem poskytování sexuálních služeb.

**Terénní programy**  
**Počet klientek a klientů:** 212, z toho klientů: 19, z toho 31 prvkontakťů  
**Počet poskytnutých služeb** (službou rozumíme jedno setkání s klientkou, které mohlo mít formu poradenství např. face to face, telefonicky, e-mailem): 232

Vyšetření	Celkem	Pozitivní výsledek
Počet testů na HIV – klientky R-R:	160	0
Počet testů na syfilis – klientky R-R:	124	0
Počet vyšetření na kapavku:	101	0





## 6.4 | Olomoucký kraj | terénní program

**Pracovnice týmu v roce 2016: sociální pracovníce / vedoucí centra: Mgr. Tereza Musilová, Mgr. Alena Přikrylová, sociální pracovníce: Bc. Renata Chloupková, zdravotnice a pracovníce v sociálních službách: Monika Zouharová, zdravotnice: Olga Vránová**

V rámci Olomouckého kraje mapujeme cca 4 night kluby a aktivně spolupracujeme se 7 priváty. V roce 2016 jsme provedli 35 výjezdů a poskytli 120 služeb, z toho 9 prvokontaktů. Terénní práce zde probíhá 1krát za 2 měsíce. V rámci privátní scény se nám podařilo udržet a prohloubit stávající dlouholetou spolupráci, stále zde však zůstává příležitost ke kontaktování dalších žen, na čemž chceme v dalších letech ještě pracovat. Vzájemná důvěra je již na takové úrovni, že ženy mnohdy samy volají a společně s námi plánují výjezdy do terénu. Jejich potřeby se nejčastěji vztahují k edukačně preventivnímu poradenství, zajištění nejen zdravotního, ale i osobního bezpečí. Vzhledem k tomu, že se opětovně setkávají se stigmatizací až dehonestací, bavíme se i o možnostech, jak s tímto pracovat, a především, jak se mohou bránit a nastavit si vlastní hranice. Nabízíme jim také možnost právního poradenství, včetně právního zastupování v případě, že se stanou oběťmi trestného činu. Pouliční prostituci jsme v Olomouckém kraji nezaznamenali ani z informací od klientek, ani z institucí. Nesetkali jsme se zde se ženami jiných národností. Většina žen má středoškolské vzdělání, ať již s maturitou nebo bez, pouze jedna má základní.

### Terénní programy

**Počet klientek a klientů:** 120, z toho 9 prvokontaktů

**Počet poskytnutých služeb** (službou rozumíme jedno setkání s klientkou, které mohlo mít formu poradenství např. face to face, telefonicky, e-mailem): 62

Vyšetření	Celkem	Pozitivní výsledek
Počet testů na HIV – klientky R-R:	27	0
Počet testů na syfilis – klientky R-R:	25	0
Počet vyšetření na kapavku:	2	0

## 6.5 | Zlínský kraj | terénní program

**Pracovnice týmu v roce 2016: sociální pracovníce / vedoucí centra: Mgr. Tereza Musilová, Mgr. Alena Přikrylová, sociální pracovníce: Bc. Renata Chloupková, zdravotnice a pracovníce v sociálních službách: Monika Zouharová, zdravotnice: Olga Vránová**

V rámci terénní práce v tomto kraji mapujeme 6 night klubů a aktivně spolupracujeme se 4 priváty. Ovšem klubová scéna je zde značně specifická a nestálá, což vyplývá také z velkého počtu prvokontaktů. V roce 2016 jsme realizovali 39 výjezdů a poskytli celkem 62 služeb. Terénní výjezdy v tomto kraji probíhají 1krát za 2 měsíce a často také na telefonické vyžádání samotných klientek. V rámci služeb jsme nejčastěji poskytovali psychosociální poradenství, kdy ženy řešily vztahové a rodinné problémy, ale také edukačně preventivní a sociálně právní poradenství. Vzhledem k nejistotě, která v tomto kraji v rámci klubové a privátní scény panuje, jsme se často bavili na téma bezpečnost a nastavování vlastních hranic. Vnímáme zde do budoucna velký prostor pro možné navázání intenzivnější spolupráce s priváty. Převážná většina žen v této lokalitě vstoupila do sexbyznysu kvůli finančnímu zajištění, obvykle mají střední vzdělání, pouze tři mají vzdělání základní a dvě ženy vysokoškolské. V tomto kraji se nám také podařilo navázat aktivní a vstřícnou vzájemnou spolupráci s Krajským úřadem.

### Terénní programy

**Počet klientek a klientů:** 59, z toho 25 prvokontaktů

**Počet poskytnutých služeb** (službou rozumíme jedno setkání s klientkou, které mohlo mít formu poradenství např. face to face, telefonicky, e-mailem): 62

Vyšetření	Celkem	Pozitivní výsledek
Počet testů na HIV – klientky R-R:	58	0
Počet testů na syfilis – klientky R-R:	52	0
Počet vyšetření na kapavku:	2	0



## 6.6 | Liberecký kraj | terénní program

**Pracovnice týmu v roce 2016: sociální pracovníce Bc. Klára Topolová; zdravotnice a pracovníce v sociálních službách Markéta Stezková**

V roce 2016 jsme uskutečnili 39 terénních výjezdů, 25 v Libereckém kraji, 14 ve Šluknovském výběžku. Liberecký tým působí v těchto oblastech: Liberec, Jablonec nad Nisou, Hrádek nad Nisou, Česká Lípa, Cvikov a také v oblasti Šluknovského výběžku, kde se vyskytuje kromě klubové prostituce také prostituce pouliční. Jedná se o tyto lokality: Varnsdorf, Rumburk, Jiřetín – Lesné, Dolní Poustevna a Lobendava.

Nejčastěji navštěvujeme noční kluby, ve kterých pracují převážně Češky, Slovenky, v menší míře Ukrajinky. Několikrát jsme při naší práci potkali i klientky z exotických zemí, jako například z Filipín nebo Nigérie. Tyto klientky neuměly česky, a proto jsme se dorozumívali anglicky. Mezi našimi klientkami převažují ženy, které žijí samy s dětmi a mají dluhy, jež se pokoušejí splácet i pomocí práce v sexbyznysu. V rámci terénních výjezdů navštěvujeme ulice, ve kterých dívky nabízejí sexuální služby. Zde se nejčastěji setkáváme s klientkami, které nabízejí své služby příležitostně, aby si vydělaly na drogy. Méně často se nám daří kontaktovat a navštěvovat priváty. Ve Šluknovském výběžku se nabídka privátních služeb téměř vůbec nevyskytuje. Stále se setkáváme se stížnostmi klientek na nedostatek zákazníků a majitelů nočních klubů na nedostatek klientek.

V roce 2016 jsme se setkali s jednou obchodovanou ženou, jež obchodování přiznala a které jsme pomohli se dostat do utajovaného bydlení. Tato klientka poskytovala své služby dlouhodobě na ulici.

**Terénní programy – Liberecko/Šluknovsko**

**Počet klientek a klientů:** 148/54, z toho klientů: 6/1

**Počet poskytnutých služeb** (službou rozumíme jedno setkání s klientkou, které mohlo mít formu poradenství např. face to face, telefonicky, e-mailem): 163/62

**Počet osob z veřejnosti** (testování, poradenství): 0

Vyšetření	Celkem	Pozitivní výsledek
Počet testů na HIV – klientky R-R	186	0
Počet testů na syfilis – klientky R-R	183	0
Počet vyšetření na kapavku	17	0
Počet vyšetření na chlamydiové infekce	17	0
Počet vyšetření na kandidu	17	0
Počet bakteriologických vyšetření	17	0





## 6.7 | Moravskoslezský kraj | terénní program

**Pracovnice týmu v roce 2016: sociální pracovníce Mgr. Monika Střelková; zdravotně edukační pracovníce Mgr. Zdenka Uhrová, MUDr. Šárka Mostýnová**

Aktuálně na území Moravskoslezského kraje funguje 23 night klubů a 5 gay klubů. Pouliční prostituce se odehrává převážně na Těšínsku. Odhadem v kraji poskytuje placené sexuální služby cca 500 pracovnic. Celkem proběhlo 40 návštěv terénu. Navštívili jsme 23 night klubů a 11 privátů. Spolupracovali jsme s 237 ženami, z toho 63 novými prvkontakty.

64 žen mělo zkušenost s násilím, nejčastěji v partnerském vztahu. Většina žen byla svobodných nebo rozvedených, pouze 18 jich bylo vdaných. U žen převažovalo středoškolské vzdělání bez maturity a základní vzdělání. Z 99 % se setkáváme s ženami české národnosti, pouze 6 žen mělo jinou národnost (2 ukrajinskou, 4 slovenskou). Pouze 6 žen mělo jinou národnost než českou (2 ukrajinskou, 4 slovenskou). Služby jsme poskytovali pravidelně 2–3krát měsíčně ve večerních a nočních hodinách v přirozeném prostředí klientek, tedy hlavně v nočních klubech a privátech, ale i na ulici. Poskytovali jsme ženám edukační a preventivní poradenství, psychosociální poradenství, krizovou intervenci a zaměřili jsme se na prevenci násilí. Rozdávali jsme preventivní brožuru S tebou NE!. K bezpečnostním pomůckám byly klientkám zároveň poskytnuty informace o zásadách bezpečnosti při jejich práci: jak předejít napadení ze strany zákazníka, eventuálně jak se bránit.

V průběhu května jsme řešili ve spolupráci s La Stradou případ dlouhodobě obchodované ženy. Klientka byla umístěna v azylovém bytě s utajovanou adresou a následně v azylovém zařízení. Podařilo se stabilizovat její sociální situaci a zajistit jí bezpečí.

V říjnu jsme uspořádali testování veřejnosti na Stodolní ulici, otestovali jsme celkem 22 osob. V prosinci pak proběhlo tradiční testování v rámci AIDS DAY ve 2 gay barech Rio City a Fiestě, kde jsme otestovali na HIV 40 osob.

**Terénní programy**  
**Počet klientek a klientů:** 244, z toho klientů: 7  
**Počet poskytnutých služeb** (službou rozumíme jedno setkání s klientkou, které mohlo mít formu poradenství např. face to face, telefonicky, e-mailem): 281  
**Počet osob z veřejnosti** (testování, poradenství): 62

Vyšetření	Celkem	Pozitivní výsledek
Počet testů na HIV – klientky R-R:	235	0
Počet testů na HIV – veřejnost:	62	0
Počet testů na syfilis – klientky R-R:	232	0
Počet vyšetření na kapavku:	27	1
Počet vyšetření na chlamydiové infekce:	27	1





## 6.8 | Praha | terénní program

**Pracovnice týmu v roce 2016: sociální pracovníce Bc. Simona Zatloukalová; Bc. Karolína Hajská, DiS.; PhDr. Hana Malinová; Terezie Horváthová; Mgr. Kateřina Šádková; zdravotnice a pracovníce v sociálních službách: Zuzana Zahradníková, DiS.; Markéta Bohmová; Bc. Renata Horáčková; Zdeňka Smolíková**

Za rok 2016 jsme uskutečnili 82 terénních výjezdů, z toho 3 výjezdy s mobilní ambulancí, která umožňuje poskytnutí kompletního vyšetření na pohlavně přenosné infekce. Evidovali jsme 70 fungujících podniků, kde se poskytují placené sexuální služby či pořádají erotická vystoupení. Jednalo se o 40 nočních klubů a 53 privátů, počet privátních podniků je však daleko vyšší, odhadujeme několik set. Zaznamenali jsme zánik 3 nočních klubů. Na pouliční prostituci jsme docházeli alespoň jedenkrát za měsíc. Uskutečnili jsme také 4 testování na HIV pro veřejnost a jedno testování pro zákazníky proběhlo v jednom z nočních podniků. Otestovali jsme 107 osob.

Klientky v nočních klubech a privátech měly největší zájem o poradenství k prevenci pohlavně přenosných infekcí, o prostředky prevence a testování na HIV a syfilidu. Při kontaktech jsme se zaměřovali také na jejich pocity spojené s touto prací, zjišťovali jejich sociální situaci atd. S nabízením sexuálních služeb na ulici je možné se setkat na Václavském náměstí, Karlově náměstí a v přilehlých ulicích Lazarská a Myslíkova. Zde jsme s klientkami nejčastěji mluvili o prevenci pohlavně přenosných infekcí, o osobní bezpečnosti, rodinných a partnerských vztazích apod. Velmi častým tématem bylo chování policie ke klientkám, pokutování za porušování vyhlášky a udělování zákazů pobytu na Praze 2. Některé z kontaktovaných klientek začaly docházet na poradenství do našeho centra.

Nejvíce jsme potkávali ženy české národnosti, u cizinek jsme se nejčastěji setkávali s národností rumunskou, slovenskou, nigerijskou a bulharskou.

**Počet klientek a klientů:** 380 klientek  
**Počet poskytnutých služeb:** 560 služeb

## 6.9 | Středočeský kraj | terénní program

**Pracovnice týmu v roce 2016: sociální pracovníce Bc. Karolína Hajská, DiS.; Bc. Simona Zatloukalová; Mgr. Kateřina Šádková; zdravotnice a pracovníce v sociálních službách: Zuzana Zahradníková, DiS.; Markéta Bohmová**

V roce 2016 jsme ve Středočeském kraji uskutečnili 14 terénních výjezdů a spolupracovali jsme s 5 privátními byty a všemi 7 nočními kluby, které se v oblasti nacházejí. Většinu podniků jsme se snažili navštívit alespoň jedenkrát za tři měsíce. V roce 2016 jsme zaznamenali, že sexuální pracovníce vymizely z parkoviště v Rudné, jejich nepřítomnost nám potvrdili i pracovníci místních zařízení. Úbytek klientek je důsledkem vyhlášky, která zde nabízení a poskytování sexuálních služeb zakazuje, a jejího vymáhání policií.

Většinu žen známe dlouhodobě a zpravidla jsme se setkávali s přátelským přijetím. Klientky oceňovaly, že jsme za nimi přijeli, a byly rády, že s námi mohou probrat, co je tíží, a zároveň se nechat otestovat na HIV a syfilidu. V rámci poradenství jsme se zaměřovali na prevenci pohlavně přenosných infekcí a prevenci násilí, s klientkami jsme mluvili o osobním životě, vztazích apod. Většina sexuálních pracovníků byla české národnosti, dále jsme při terénních výjezdech potkávali Slovenky a Ukrajinky.

**Počet klientek a klientů:** 56 klientek, 3 klienti  
**Počet poskytnutých služeb:** 59 služeb



Vyšetření	Celkem	Pozitivní výsledek
Počet testů na HIV – klientky R-R	64	0
Počet testů na syfilis – klientky R-R	55	0
Počet vyšetření na chlamydiové infekce	4	0
Počet vyšetření na kandidu	4	0
Počet bakteriologických vyšetření	2	2



## 6.10 | Ústecký kraj | terénní program

**Pracovnice týmu v roce 2016: sociální pracovnice Mgr. Kateřina Ryšánková-Hanousková; zdravotnice a pracovnice v sociálních službách Stanislava Jurčková**

Celkem jsme byli v kontaktu s 279 klientkami, kterým byla služba poskytována opakovaně, a uskutečnili jsme 71 výjezdů. V roce 2016 jsme terénní práci vykonávaly na Ústecku, Teplicku, Mostecku, Lounsku, Chomutovsku, v Děčíně a Hřensku.

Během roku 2016 jsme nadále zaznamenávali úpadek klubové scény, především z důvodu nedostatku sexuálních pracovníků, ale i ubývajících zákazníků, zvláště v pohraničí (nejvíce v Hřensku). Za nejrozsáhlejší klubovou scénu můžeme považovat stále Chomutovsko, Horu Sv. Šebestiána, kde působí zejména klientky ukrajinské národnosti. V tomto roce jsme zaznamenali velkou migraci klientek mezi jednotlivými kluby a městy. Často klientky ze sexbyznysu odcházejí a následně se za několik měsíců opět vrací. Pravidelně spolupracujeme s 12 kluby a 5 priváty. Za důležitou považujeme především spolupráci s klientkami, které poskytují služby na ulici. Pouliční scéna sexbyznysu se vyskytuje v sociálně vyloučené lokalitě v Ústí nad Labem – Předlicích a na Teplicku. Zde poskytují sexuální služby především ženy z těchto oblastí, které jsou ve finanční tísní, popřípadě žijí na ulici, a jedná se především o klientky, jež patří mezi drogově závislé.

Naše klientky jsou převážně matky samoživitelky, často se potýkají s dluhovými problémy a ve většině případů se jedná o ženy bez potřebné kvalifikace a vzdělání.

Naši klientelu v klubech tvoří většinou ženy české národnosti. V některých oblastech (především na Chomutovsku) v klubech převažují klientky z Ukrajiny, na Teplicku se zase často objevují klientky slovenské národnosti. Privátní scéna je zastoupena především ženami české národnosti.

**Terénní programy**  
**Počet klientek a klientů:** 279, z toho klientů 2  
**Počet poskytnutých služeb** (službou rozumíme jedno setkání s klientkou, které mohlo mít formu poradenství např. face to face, telefonicky, e-mailem): 293  
**Počet osob z veřejnosti** (testování, poradenství): 0

Vyšetření	Celkem	Pozitivní výsledek
Počet testů na HIV – klientky R-R	246	0
Počet testů na syfilis – klientky R-R	241	0





## 7 | Má to smysl

*„Velice doporučuji, pomůže to v práci v sexbyznysu, získávám nové poznatky, lépe poznám jak vycházet s klienty, kolegy a všemi.“ Karolína, 50+*

*„Dojíždíte k nám na privát a jsme za to rozhodně rády.“ Vanesa, 25*

*„Znám Vás od roku 2010. I když jsem přestala pracovat v sexbyznysu, stále se vídáme, když máte cestu k nám a jste mi stále nápomocné, ať mám jakýkoliv problém, tak mi poradíte.“*

*„Jsme tak rády, že nás někdo neodsuzuje za naši práci a je k nám tak hodný.“*

*„Jste jediné, komu se mohu opravdu bez obav svěřit.“*

*„Nemám nikoho, s kým bych se mohla bavit tak jako s vámi.“*

*„Naše práce není jednoduchá, jsme rádi, že nás někdo podporuje a upozorňuje nás na rizika.“*

*„Tak to jsem nevěděla, díky vám se budu snažit využít možnost pravidelného bezplatného testování u svého gynekologa.“*

*„Vzpomněla jsem si na vás, když mi praskl kondom...“*

*„Jsem ráda, že respektujete naši profesi a nedíváte se na nás skrz prsty.“*





## 8 | Sexuální asistence



**právo  
na sex**

Poslední den roku 2015 jsme ukončili mezinárodní projekt Právo na sex, financovaný z Programu švýcarsko-české spolupráce přes Ministerstvo financí. Následující rok se tedy nesl v duchu ukončování tohoto projektu a práce na další podobě sexuální asistence v R-R. Během jara jsme připravili kurzy Sexuální asistence; její limity a pomůcky pro osoby s hendikepem. Kurzy jsme také několikrát zrealizovali a hojně jsme během roku přednášeli v různých zařízeních s touto cílovou skupinou. Nechali jsme dotisknout samolepky, které zaznamenaly velký úspěch. Po odchodu některých kolegů jsme začali zaučovat nový tým. Podíleli jsme se na mnoha výstupech v našich médiích, ale také jsme například prezentovali projekt v ruské televizi. Vzhledem k personálním změnám v R-R dojde v roce 2017 k přesunu tohoto tématu na nově vzniklou organizaci zabývající se sexuální asistencí.





## 9 | Internetová poradna

### Internetová poradna R-R: „anonymní, odborná, bezplatná a bez předsudků“

Internetová poradna, která byla spuštěna v polovině roku 2015, se úspěšně rozvíjela a stala se plnohodnotnou součástí poskytovaných služeb ROZKOŠE bez RIZIKA. Poradna slouží všem ženám, které mají zkušenost s prací v sexbyznysu, nebo tuto možnost zvažují. Posláním poradny je profesionálně zodpovídat dotazy, které souvisejí se světem sexuální práce. Poradnu najdete na webové stránce: [www.poradna-rr.cz](http://www.poradna-rr.cz).

Tým Internetové poradny R-R v roce 2016 komplexně zodpověděl **134 dotazů**. Z toho tři čtvrtiny tazatelek volily zaslání odpovědi na e-mail. V dotazech se objevovala témata spojená s nákazou pohlavně přenosnými infekcemi, se sexualitou mimo práci, s nevyhovujícími pracovními podmínkami, s násilím ze strany zákazníka, se stalkingem či vydíráním prozrazením. Objevovaly se dotazy na sexuální praktiky, na možnost psychické podpory a terapie, na exekuce, sociální dávky, stýkání s dětmi u rozvedených partnerů i otázky, jak platit daně a legislativně ošetřit práci v sexbyznysu.

Velkou výhodou pro rok 2016 bylo **zapojení právníčky**, jejíž vyjádření jsme mohly tazatelkám přiložit do odpovědí, když se jejich dotazy týkaly jejich práv či legislativy ČR.

V roce 2016 byl inovován systém chatu. Nově jsme pro klientky vytvořily objednávkový systém, ve kterém si mohou vybrat z více termínů a více chatovacích časů. Velkou výhodou je, že dotazy mohou položit anonymně, okamžitě a odkudkoliv skrze mobilní telefon nebo počítač. V roce 2016 tak proběhlo **46 chatů**. Výhodou chatu zůstává okamžitá intervence, možnost sdílení a rychlé získání potřebných informací v živém psaném dialogu.

Internetová poradna R-R si klade za cíl umožnit ženám, které nemohou nebo nechtějí využít poradenských služeb osobně, kontakt s poradkyněmi prostřednictvím internetu. Naše služby a odborné odpovědi se tak mohou dostat k ženám, které například žijí či pracují v zahraničí nebo v krajích, ve kterých nejsou služby R-R dostupné. Velkou výhodou je, že dotazy mohou položit anonymně, okamžitě a odkudkoliv, kde je připojení k internetu, skrze mobilní telefon nebo počítač. V Internetové poradně R-R zodpovídá dotazy **zkušený tým poradkyň** pod odbornou supervizí.

Vzkaz pro všechny ženy, které pracují v sexbyznysu: „**Pokud máte nějaké otázky, něco vás trápí nebo zajímá, můžete nám položit dotaz do poradny. Odpověď pro vás připraví tým zkušených poradkyň. Jsme tu pro vás.**“





## 10 | Testování veřejnosti

Zdraví každého z nás ovlivňuje zdraví nás všech. I v roce 2016 tak ROZKOŠ bez RIZIKA uspořádala **více jak 20** testování pro veřejnost po celé České republice. Naší sanitku jste mohli potkat mimo jiné ve Stodolní ulici v Ostravě, na Majálesu v Českých Budějovicích a v dalších městech. Testování probíhalo celoročně i v našich poradenských centrech v Praze, Brně a Českých Budějovicích.

Naše zdravotní sestry provedly celkem 704 testů, naštěstí ani jeden nebyl HIV pozitivní. Bohužel i tak počet osob nakažených virem HIV roste. Od ledna do konce listopadu 2016 bylo zaznamenáno 275 nových případů, což je o 9 více než za celý rok 2015. Naše práce tedy zdaleka nekončí ani v roce 2017.

Řada mladých lidí se nechala testovat z důvodu náhodného sexuálního partnera, kdy nepoužili kondom (tzv. letní „úlety“). Měli zájem i o informace o dalších pohlavně přenosných nemocech. Další skupina lidí měla svého stálého partnera, se kterým nepoužívali kondom a měli pochybnosti o jeho věrnosti.

Chodily se testovat i mladé páry, které spolu začaly chodit a přály si znát svůj HIV status. Řada lidí se zajímala o činnost organizace Rozkoš bez Rizika. Poměrně hodně lidí nikdy za svůj život nebylo testováno na HIV, sem patří i starší ročníky. Proto se snažíme veřejnost při testování motivovat, aby se přesvědčili o svém HIV statusu. Při testování veřejnosti se nejlépe osvědčilo aktivní oslovení kolemjdoucích a zdůraznění, že u testování na HIV je možnost anonymity. Jako velkou motivaci pro testování brali rychlost zjištění výsledku.

Nejstarší testovanou osobou z řad veřejnosti byla žena ve věku 85 let.





## 11 | Právní poradenství

V roce 2016 ROZKOŠ bez RIZIKA realizovala projekt cílený na rozvoj služeb pro oběti trestné činnosti díky podpoře Ministerstva spravedlnosti České republiky. Projekt byl zaměřen na poskytování právních informací ženám pracujícím v sexbyznysu. Kromě právních informací měly klientky možnost získat právní pomoc včetně zastupování, využít společné schůzky s pracovníci R-R a advokátkou či doprovod důvěrníci.

Cílem projektu bylo informovat ženy pracující v sexbyznysu o jejich právech v případě, že se stanou oběťmi trestné činnosti, aby znaly možnosti řešení a předcházely prohloubení často náročné situace, která může mít dopad na ně i na jejich okolí.

Z trestných činů se část klientek stala obětí obchodu s lidmi, vydírání, znásilnění, stalkingu, křivého obvinění a různých forem násilí.

V roce 2016 byly právní informace předány 608 klientkám. Sociální pracovníce poskytovaly klientkám právní informace nejčastěji verbálně v rámci přímé práce a společných schůzek. Devět kontaktů proběhlo telefonicky. Komplexní informace od právničky doplněné o odborné sociální poradenství byly předány elektronickou formou také třinácti klientkám, které se na R-R obrátily prostřednictvím Internetové poradny R-R.

Zároveň byla do e-learningu R-R začleněna témata: „Zákony a sexbyznys“ a „Vy a instituce“. Cílem těchto bloků je mimo jiné zvýšit orientaci v pojmech kuplířství, obchodu s lidmi a rozšířit povědomí o právech klientek při kontaktu s policií, právech oběti či svědka.

Kromě advokátky Mgr. Martiny Houžvové jsme nejčastěji spolupracovali s organizací La Strada a In Iustitia.

Vizí pro rok 2017 je pokračování v poskytování právních informací ženám ze sexbyznysu, prohloubení síťování a představení služeb R-R dalším neziskovým organizacím a institucím, sdílení příkladů dobré praxe, vytvoření seznamu pro bono advokátů v jednotlivých krajích a domluvení možností spolupráce.



# Vy a instituce





# 12 | Divadelní soubor Rozkoš

Divadelní rok 2016 probíhal ve znamení „Tragédie“, ale v žádném případě tragický nebyl. Po celý rok jsme měli na programu remake naší původní hry „Tragédie na Mississippi“.K této hře napsal hudbu můj kamarád Jarda Kohout, který se už na nás dívá odněkud seshora, ale určitě jsme ho potěšili. Pro přehlednost nejprve představíme celoroční produkci ochotnického divadelního souboru Rozkoš:

- 18. února předpremiéra, Rock Café
- 26. února premiéra v Hodoníně na festivalu Hobblik
- 24. května představení na Lodi Tajemství bratří Formanů
- 18. června představení na festivalu Divadlo evropských regionů, Hradec Králové
- 27. srpna představení na festivalu Quijotova šedesátka v Lipnici nad Sázavou
- 26. září představení na Lodi Tajemství bratří Formanů
- 26. listopadu představení na festivalu Error v Bratislavě
- 27. listopadu představení v Brně, Galerie 13
- 4. prosince představení na Mikulášské hodovačce, Žižkostel

Tragédie na Mississippi je obnovenou premiérou a na rozdíl od původní „kulturní vločky“, předvedené na konferenci AIDS, drogy a my v Poděbradech v roce 1997, aspiruje na to být samostatným divadelním představením.

V roce 2016 dostala hra nový kabát. Tak se stalo, že předpremiéra, generálka i kostýmová zkouška proběhly naráz, a to v klubu Rock Café v Praze. Inscenace byla dobrá, získali jsme tři ocenění – za hudbu, výpravu a herecký výkon hlavní představitelky Belle Star. Bez podpory MHMP by však bylo obtížné představení realizovat, natož uvádět hru několikrát po sobě. Vstupné může činit maximálně 100–150 Kč, což je výše dostupná pro sociální pracovníky a pracovníce, jejich známé atd., ale ne pro valnou část známých z okruhu našich herců a hereček.

Posílení úspěchem jsme se odvážně vypravili na akce mimo hlavní město. Již tradičně jsme se zúčastnili prestižního festivalu Open Air v Hradci Králové. V příjemné atmosféře probíhala i Quijotova šedesátka v Lipnici nad Sázavou. Snad největší ocenění jsme získali na festivalu bezdomoveckých divadel v listopadu v Bratislavě. Poslední akcí souboru Rozkoš bylo vystoupení na Hodovačce pro bezdomovce, kterou pořádala organizace Jako doma. V tomto případě jsme se museli řídit požadavky pořadatelů, což bylo hlavně datum konání celé akce, a to 4. 12. 2016. Šlo o ryze charitativní akci, kdy bývalí bezdomovci, kteří se jen taktak vyhrabali z osobních trablů a společenského nezájmu až na jeviště, hráli těm „na dně“, kteří „dole“ v tom všem ještě stále vězí. Určitě jsme dostáli svému slibu, že budeme hrát pro ty, co znají Prahu a pražské ulice nejlépe – hlavně zespoda.

**Hana Malinová**  
Principálka souboru





## 13 | Mezinárodní spolupráce

ROZKOŠ bez RIZIKA je často cílem mnoha zahraničních organizací. Během roku 2016 nás navštívili kolegové z Finska (organizace Pro tukipiste), ze Švédska (Vara fölkhögskola), z Norska (Pro Sentret) a také studenti sociální práce z Floridy. Norská organizace Pro Sentret byla dokonce partnerem v obou projektech, které jsme v roce 2016 ukončili. Díky nim jsme mohli čerpat know-how ze zahraničí a nechali jsme se také inspirovat pro výzkumy, které jsme realizovali v letech 2015–2016. Obvykle jsou zahraniční návštěvy hodně podobné – jde o exkurze, během nichž představujeme zahraničním kolegům naši činnost, případně jim ukážeme naši práci v terénu nebo v poradně. Hojně se také diskutuje o tom, co R-R umí anebo čím se může inspirovat právě od našich návštěvníků. Kolegyně Bára byla jako jeden ze stážistů v rámci projektu Erasmus+ nabývat zkušenosti v Estonsku a ve Švédsku, následně se do projektu zapojila i Veronika, která měla možnost vidět práci NNO v Portugalsku. R-R v dalším roce na vavřínech usínat nebude, naším velkým cílem je opět přenášet dobrou praxi a tentokrát se chceme zaměřit zejména na téma tippelzón v zahraničí.

### Jak se daří naší partnerské organizaci v Oděse?

Patrně pro ně musel být rok 2016 hodně těžký. R-R věnovala své partnerské organizaci Víra, naděje, láska mobilní ambulanci v roce 2004. Zdálo se, že se naše know-how, opírající se o kompletní vyšetření na pohlavně přenosné infekce, jako jeden z důležitých předpokladů účinné prevence HIV, zabralo. A skutečně, až do roku 2015 to fungovalo, počet HIV+ poklesl z více než stovky ročně na číslo kolem 20. Nicméně rok 2016 překvapil. Počet HIV pozitivních se opět přehoupl přes stovku.

Druh infekce	počet testů celkem	z toho pozitivních
HIV	3421	104
hepatitida B	1010	0
hepatitida C	1322	0
kapavka	1073	0
syfilis	1653	0
chlamydiové infekce	1073	0
Počet konzultací	6801	0
Prohlídka gynekologem	1012	0

Také nám tohle číslo sdělili až po urgencích. Bez jakéhokoliv dalšího vysvětlení. Nárůst HIV+ osob byl oproti roku 2015 překvapivý. V roce 2015 bylo diagnostikováno necelé procento (0,76 %, což i tak je pro nás vysoké číslo), v roce 2016 to bylo 3,1 %. Vcelku uspokojivá je skutečnost, že 71 % z nich podstoupilo HAART léčbu, což lze považovat za slušný standard (v ČR kolem 80 %). Ve světle těchto údajů lze pochopit, že ostatní pohlavně přenosné infekce ve své zprávě dále nerozváděli, jen nám bylo sděleno, že pohlavně přenosných infekcí bylo celkem diagnostikováno 97 a všechny byly léčeny. Obrázky nám v tomto roce žádné neposlali, takže není co tisknout.

### A co se děje v Zimbabwe?

Zde se naše partnerská organizace GWAPA dostala do tak nepříznivé situace, že nemají ani spojení se světem prostřednictvím internetu. Na telefonické dotazy odpovídají laconicky, že všechno je OK, ale my ze zkušenosti dobře víme, že tomu tak není. Tvrdí, že mobilní ambulance je po havárii v roce 2012 opravena, ale je potřeba pojišťovně doplatit částku za pojistné. Nikdo z žen mi však nebyl schopen říci, kolik tato částka dělá. Chtěli jsme pro ně uspořádat sbírku, ale za těchto okolností je to složité, nepůsobilíme věrohodně, když ani neznáme cílovou částku. Pracovníci naší ambasády jsou permanentně natolik zaneprázdnění, že nikdo z nich nemá čas se do Gweru podívat (asi 300 km od hlavního města Harare) a nejezdí ani do okolí (např. do Bulawayu). Tak se tam budeme muset vypravit sami. K financování cesty použije Hana Malinová odměnu, kterou dostala jako ocenění za svůj přínos pro společnost v soutěži Podnikatel roku 2016.

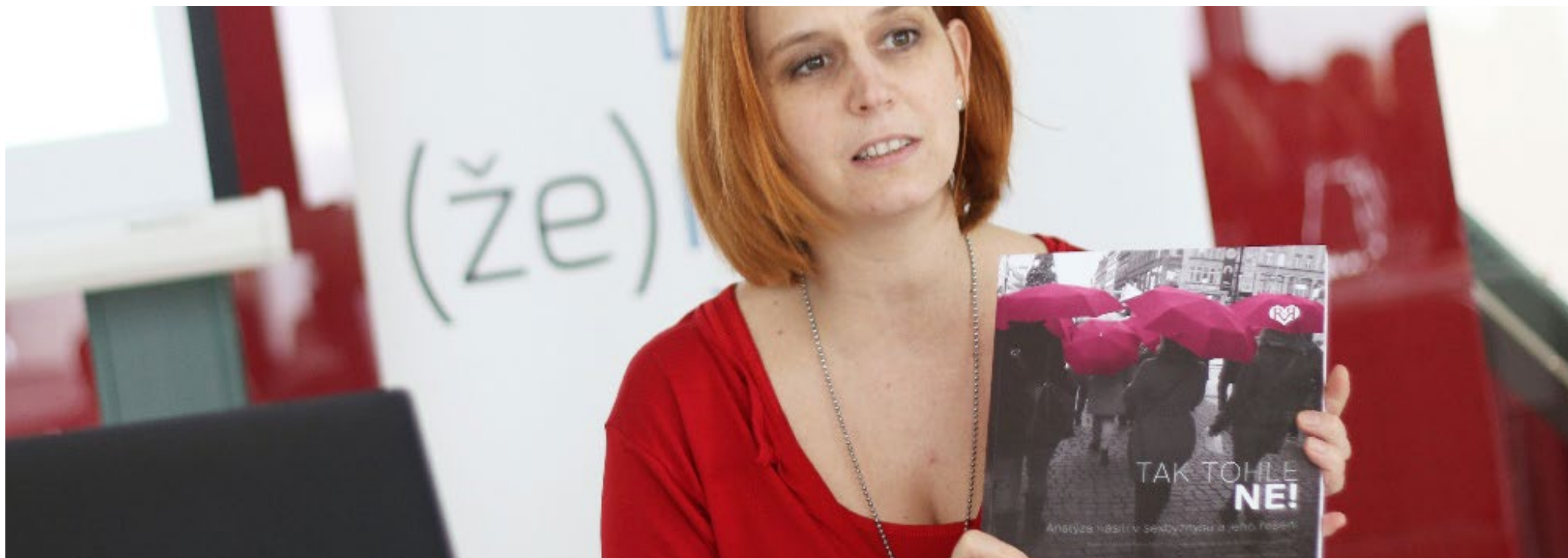




## 14 | Přednášky a workshopy

Velmi často se na naši organizaci obrací jiné instituce, školská zařízení a další, abychom referovali o naší práci. Seznam takových přednášek a besed čítá desítky položek – za loňský rok bylo jen těch plánovaných 26 setkání. Pořádali jsme také den otevřených dveří, který se nese v duchu prezentace naší práce. Velkým úspěchem v loňském roce bylo dokončení dvou velkých výzkumných projektů, které byly završeny společným setkáním v podobě workshopu či konference. První z nich byl věnován tématu násilí na ženách v sexbyznysu a jeho výstupem byl mimo jiné e-learningový kurz pro ženy ze sexbyznysu, pro zákazníky nebo také koncept skupinového setkávání žen ze sexbyznysu. Závěr celého projektu korunoval 26. 4. 2016 workshop, na kterém jsme také distribuovali naši novou publikaci na toto téma: Tak tohle NE! Analýza násilí v sexbyznysu a jeho řešení. Cílem bylo oslovit veřejnost, odbornou veřejnost, klientky nebo nové klientky a popsat jim, jakou může mít násilí formu a jak je možné se proti němu bránit. Druhý projekt byl zaměřen čistě na strukturální násilí. Jde o formu násilí, kdy ženám ubližují instituce, které by jim měly poskytovat ochranu či pomoc. Násilí a útlak nezpůsobuje konkrétní člověk tváří v tvář jednotlivé ženě. I v tomto případě jsme publikovali knihu s názvem: Jde to i jinak! Cílem tohoto projektu bylo nalézt spolu s Policií ČR, Městskou policií a státní správou společnou strategii v boji proti tomuto typu násilí. To se nám podařilo a výstup je možné dohledat právě v nové publikaci. Strategie byla představena 16. 6. 2016 a bylo možné prostřednictvím konference, která se ten den odehrála, komentovat různé postupy všech zmíněných a zúčastněných složek.

Naše velké díky za etickou, odbornou a pracovní podporu patří především Petře Kutálkové, která byla hybatelem a hlavní výzkumnicí v obou projektech. V roce 2017 bychom rádi prohloubili především spolupráci s Policií ČR a chceme se i nadále věnovat přednáškové činnosti.





15 | Přehled hospodaření

Výkaz zisku a ztrát (v tisících Kč)

NÁKLADY		VÝNOSY	
osobní náklady	7 215	tržby za vlastní výkony	592
odborné služby	1 910	přijaté dary a příspěvky	23
spotřeba materiálu	924	dotace a granty	12 680
energie a nájem	512	ostatní výnosy	51
služby a cestovné	2 228	zúčtování odpisů z dotací	127
opravy a údržba	155		
finanční náklady	174		
odpisy	182		
Celkem	13 300	Celkem	13 473

HOSPODÁŘSKÝ VÝSLEDEK	173
----------------------	-----

Rozvaha (v tisících Kč) k 31.12.2016

AKTIVA		PASIVA	
A. Dlouhodobý majetek celkem	744	A.Vlastní zdroje celkem	1 986
dlouhodobý majetek	4 125	vlastní jmění	1 684
oprávky k dlouhod. majetku	-3 381	fondy	129
B. Krátkodobý majetek celkem	4 009	výsledek hospodaření	173
pohledávky	241	B. Cizí zdroje	2 767
krátkodobý finanční majetek	3 768	krátkodobé závazky	2 720
		jiná pasiva	47
Celkem	4 753	Celkem	4 753

16 | Granty a dotace

OD KOHO:	ÚČEL	2016
MHMP	Pražská kvítka - prevence kriminality	180 000
MHMP	Poradenské centrum R-R, Terénní programy R-R	501 000
MHMP	Jak jste na tom Pražané? Aneb Otevíráme ještě další možnosti testování na HIV pro veřejnost	18 000
MHMP	AIDScárky	182 000
MHMP	Kulturní aktivity R-R	64 000
MPSV	Terénní programy R-R, Poradenská cenra R-R	6 984 000
Ministerstvo zdravotnictví	Tady velím já! Aneb Dodržování zásad bezpečného sexu v sexbyznysu	543 000
Ministerstvo zdravotnictví	Je lépe vědět aneb Zpřístupnění bezplatného anonymního testování na HIV veřejnosti	340 000
Ministerstvo spravedlnosti	Poskytování právních informací ženám pracujícím v sexybyznysu	959 970
Ostrava město	Terénní program Rozkoš bez Rizika, z. s.	150 000
MČ Praha 7	Prevence rizik spojených s prostitucí na Praze 7	25 000
MČ Praha 1	Násilí doma i na pracovišti anebo jak z toho ven	20 000
MČ Praha 2	Prevence kriminality u žen poskytujících placené sexuální služby	30 000
Magistrát města Brno	Poradna Brno + Nejste na to samy	187 000
Město Brno	Služby internetové poradny + Preventivní materiál do terénu	115 000
Jihomoravský kraj	Odborné sociální poradenství + terénní programy	48 100
Město Jihlava	Zdraví pro Jihlavu	20 000
Město Liberec	Terénní program R-R	25 000
Liberecký kraj	Terénní programy R-R	59 000
Město Chomutov	Snížování rizik spojených s prostitucí v Chomutově	55 000
Dejme ženám šanci, OSF	S tebou ne! aneb Prevence násilí na ženách v sexbyznyse	532 600
Dejme ženám šanci, OSF	Spojme se proti násilí na ženách ze sexbyznysu	1 016 700
Krajský úřad Ústeckého kraje (zdravotnictví)	Prevence šíření pohlavně přenosných infekcí včetně HIV v Usteckém kraji	50 000
Krajský úřad Ústeckého kraje (sociální)	Terénní programy R-R	111 600
Magistrát města České Budějovice	Terénní program R-R České Budějovice	50 000
Magistrát města České Budějovice	Anonymní testování veřejnosti na protilátky HIV / AIDS	50 000
Magistrát města České Budějovice	Majáles 2016	30 000
NROS, Fond pro NNO	Online poradenství pro ženy pracující v sexbyznysu	246 830
Network East-West, z.s,	Prevence HIV/AIDS a STI pro ženy ohrožené prostitucí	86 000
CELKEM		12 679 800



## 17 | Podpořili nás





18 | Kontakty



KONTAKTY

POZICE	JMÉNO	TELEFON	E-MAIL
generální ředitelka	PhDr. Hana Malinová, CSc.	602181181	malinova@rozkosbezrizika.cz
finanční poradkyně	Ing. Věra Víchová	224234453	verunavichova@seznam.cz
manažerka sociálních služeb	Mgr. Tereza Musilová	777180140	musilova@rozkosbezrizika.cz
Projektová manažerka	Mgr. Barbora Pšenícová	728242002	psenicova@rozkosbezrizika.cz
PR manažer	Jiří Kofroň	776608301	pr@rozkosbezrizika.cz
Fundraiser	Radka Jásková	728726509	jaskova@rozkosbezrizika.cz
dotazy - VEŘEJNOST	Bc. Monika Kochlöflová	775 133 133	dotazy@rozkosbezrizika.cz
dotazy – PROVOZNÍ	Veronika Doležalová	602180180	kancelar@rozkosbezrizika.cz

PORADENSKÁ CENTRA A PŘÍLEHLÉ KRAJE

Poradenské centrum Brno, Vlhká 10, 602 00 Brno, kraje: Jihomoravský, Moravskoslezský, Olomoucký a Zlínský			
vedoucí poradenského centra R-R Brno	Mgr. Alena Přikrylová	722938044	brno@rozkosbezrizika.cz
Poradenské centrum Č. Budějovice, Česká 20, 370 01 Č. Budějovice, kraj: Jihočeský			
vedoucí poradenského centra R-R Č. Budějovice	Bc. Monika Kochlöflová	775133133	budejovicko@rozkosbezrizika.cz
Poradenské centrum Praha, Bolzanova 1, 110 00 Praha, kraje: Hlavní město Praha, Středočeský			
vedoucí poradenského centra R-R Praha	Bc. Karolína Hajská	777180107	praha@rozkosbezrizika.cz

REGIONÁLNÍ TÝMY V DALŠÍCH KRAJÍCH

kraje: Královéhradecký, Liberecký, Pardubický, Ústecký, Středočeský a Moravskoslezský			
vedoucí regionálních týmů	Monika Střelková	777180186	strelkova@rozkosbezrizika.cz

OSTATNÍ KONTAKTY

Divadelní principálka			
PhDr. Hana Malinová, CSc.		602181181	malinova@rozkosbezrizika.cz

WEBOVÉ STRÁNKY

www.rozkosbezrizika.cz	www.poradna-rr.cz
------------------------	-------------------



**[www.rozkosbezrizika.cz](http://www.rozkosbezrizika.cz)**